

Skörd för ekologisk och konventionell odling 2011
Spannmål, trindsäd, oljeväxter, matpotatis och slåttervall
Slutlig statistik

Production of organic and non-organic farming 2011
Cereals, dried pulses, oilseed crops, table potatoes and temporary grasses
Final statistics

I korta drag

Närmare 5 % av spannmålsskörden ekologiskt odlad. Skörden av spannmål som odlats på arealer med miljöersättning för ekologisk odling uppgick under 2011 till 220 400 ton, vilket är en ökning med 15 % jämfört med 2010 års låga skörd. Den konventionellt odlade spannmålsskörden ökade med 8 %. Den ekologiskt odlade spannmålsskörden motsvarade uppemot 5 % av den totala spannmålsskörden i landet.

Konventionellt odlade åkerbönor har ökat snabbt. Hektarskörden av åkerbönor tangerade under 2011 rekordet från 2009 både inom den ekologiska och den konventionella odlingen. Arealerna och totalskördarna av åkerbönor har under de senaste åren ökat inom båda odlingsformerna – särskilt snabbt inom den konventionella odlingen.

Skörden av ekologiskt odlad raps och rybs minskade. Totalskörden av raps och rybs från arealer med miljöersättning för ekologisk odling har beräknats till 2 700 ton, en minskning med 21 % jämfört med året innan och en minskning med 29 % jämfört med genomsnittet för de fem senaste åren. Orsaken är minskade arealer. Av landets totala skörd av raps och rybs odlades drygt 1 % ekologiskt under 2011.

Drygt 2 % av matpotatisskörden ekologiskt odlad. Totalskörden av ekologiskt odlad matpotatis uppgick till 12 900 ton för riket. Den ekologiskt odlade matpotatisen svarar för drygt 2 % av den totala skörden av matpotatis. Nära 5 % av matpotatisarealen i landet odlades med miljöersättning för ekologisk odling under 2011. Skördeutbytet är ofta lågt för den ekologiska matpotatisodlingen. På riksnivå var den genomsnittliga hektarskörden 46 % av motsvarande hektarskörd för den konventionella odlingen.



Gerda Ländell, SCB, tfn 019-17 68 07, gerda.landell@scb.se
Gunnel Wahlstedt, SCB, tfn 019-17 62 45, gunnel.wahlstedt@scb.se

Statistiken har producerats av SCB på uppdrag av Jordbruksverket, som ansvarar för officiell statistik inom området.

ISSN 1654-4137 Serie JO – Jordbruk, skogsbruk och fiske. Utkom den 28 juni 2012.
URN:NBN:SE:SCB-2012-JO16SM1202_pdf
Tidigare publicering: Se avsnittet Fakta om statistiken.
Utgivare av Statistiska meddelanden är Stefan Lundgren, SCB.

Mer än 22 % av vallskörden ekologiskt odlad

Den inbärgade slåttervallsskörden, inklusive återväxt, från arealer som odlats med miljöersättning för ekologisk odling har beräknats till 1 040 000 ton. Vall är en gröda som har stor andel ekologisk odling, 23 % av arealen var ansluten till miljöersättningen för ekologisk odling. För den ekologiska slåttervallsodlingen med miljöersättning var hektaravkastningen i nivå med motsvarande hektarskörd vid konventionell odling år 2011. Mer än 22 % av den totala skörden av slåttervall kom under 2011 från arealer som odlats ekologiskt, en ökning med 4 procentenheter jämfört med 2010.

Innehåll

Statistiken med kommentarer	6
Begreppsförklaringar	6
Kommentarer kring resultaten	9
Kommentarer till tabellerna	19
Teckenförklaring	19
Tabeller	20
1a. Höstvet. Skörd 2011. Ekologisk odling	20
1b. Höstvet. Skörd 2011. Konventionell odling	21
2a. Vårvet. Skörd 2011. Ekologisk odling	22
2b. Vårvet. Skörd 2011. Konventionell odling	23
3a. Höstråg. Skörd 2011. Ekologisk odling	24
3b. Höstråg. Skörd 2011. Konventionell odling	25
4a. Höstkorn. Skörd 2011. Ekologisk odling	26
4b. Höstkorn. Skörd 2011. Konventionell odling	27
5a. Vårkorn. Skörd 2011. Ekologisk odling	28
5b. Vårkorn. Skörd 2011. Konventionell odling	29
6a. Havre. Skörd 2011. Ekologisk odling	30
6b. Havre. Skörd 2011. Konventionell odling	31
7a. Rågvete. Skörd 2011. Ekologisk odling	32
7b. Rågvete. Skörd 2011. Konventionell odling	33
8a. Blandsäd. Skörd 2011. Ekologisk odling	34
8b. Blandsäd. Skörd 2011. Konventionell odling	35
9a. Majs. Skörd 2011. Ekologisk odling	36
9b. Majs. Skörd 2011. Konventionell odling	37
10a. Ärt. Skörd 2011. Ekologisk odling	38
10b. Ärt. Skörd 2011. Konventionell odling	39
11a. Åkerbönor. Skörd 2011. Ekologisk odling	40
11b. Åkerbönor. Skörd 2011. Konventionell odling	41
12a. Höstraps. Skörd 2011. Ekologisk odling	42
12b. Höstraps. Skörd 2011. Konventionell odling	43
13a. Vårrops. Skörd 2011. Ekologisk odling	44
13b. Vårrops. Skörd 2011. Konventionell odling	45
14a. Höstrybs. Skörd 2011. Ekologisk odling	46
14b. Höstrybs. Skörd 2011. Konventionell odling	47
15a. Vårrys. Skörd 2011. Ekologisk odling	48
15b. Vårrys. Skörd 2011. Konventionell odling	49
16a. Oljelin. Skörd 2011. Ekologisk odling	50
16b. Oljelin. Skörd 2011. Konventionell odling	51
17a. Stråsädesgrödor (exklusive majs) till grönfoder. Hektarskörd, areal och totalskörd 2011. Ekologisk odling	52
17b. Stråsädesgrödor (exklusive majs) till grönfoder. Hektarskörd, areal och totalskörd 2011. Konventionell odling	53

18a. Majs till grönfoder. Hektarskörd, areal och totalskörd 2011. Ekologisk odling	54
18b. Majs till grönfoder. Hektarskörd, areal och totalskörd 2011. Konventionell odling	55
19a. Andra grödor än stråsädesgrödor till grönfoder. Hektarskörd, areal och totalskörd 2011. Ekologisk odling	56
19b. Andra grödor än stråsädesgrödor till grönfoder. Hektarskörd, areal och totalskörd 2011. Konventionell odling	57
20a. Matpotatis. Skörd 2011. Ekologisk odling	58
20b. Matpotatis. Skörd 2011. Konventionell odling	59
21a. Slåttervall. Första skörd 2011. Ekologisk odling	60
21b. Slåttervall. Första skörd 2011. Konventionell odling	61
22a. Slåttervall. Återväxt 2011. Ekologisk odling	62
22b. Slåttervall. Återväxt 2011. Konventionell odling	63
23a. Slåttervall. Total inbärgad vallskörd 2011. Ekologisk odling	64
23b. Slåttervall. Total inbärgad vallskörd 2011. Konventionell odling	65
24. Slåttervall och betesvall 2011. Ekologisk odling. Arealfördelning, hektar	66
25. Slåttervall och betesvall 2011. Ekologisk odling. Arealfördelning, procent	67
26. Spannmål. Ekologisk och konventionell odling. Obärgad areal 2011	68
27. Ärter. Ekologisk och konventionell odling. Obärgad areal 2011	69
28. Åkerbönor. Ekologisk och konventionell odling. Obärgad areal 2011	70
29. Raps och rybs. Ekologisk och konventionell odling. Obärgad areal 2011	71
30. Oljelin. Ekologisk och konventionell odling. Obärgad areal 2011	72
31. Matpotatis. Ekologisk och konventionell odling. Obärgad areal 2011	73
32. Spannmål. Areal skördad som grönfoder 2011	74
33. Ärter och åkerbönor. Areal skördad som grönfoder 2011	79
34. Raps/rybs och oljelin. Areal skördad som grönfoder 2011	80
35. Spannmål, trindsäd och oljevaxter 2011. Ekologisk odling. Undersökningens omfattning	81
36. Matpotatis 2011. Ekologisk odling. Undersökningens omfattning	82
37. Slåttervall och betesvall 2011. Ekologisk odling. Undersökningens omfattning	83
Kartor	84
1. Produktionsområden (PO8)	84
Fakta om statistiken	85
Detta omfattar statistiken	85
Definitioner och förklaringar	85
Så görs statistiken	86
Statistikens tillförlitlighet	86
Bra att veta	88

Jämförbarhet	88
Annan statistik	88
Elektronisk publicering	88
Beskrivning av statistiken	88
In English	89
Summary	89
List of tables	90
List of terms	92

Statistiken med kommentarer

Begreppsförklaringar

I detta Statistiska meddelande (SM) redovisas slutliga resultat för 2011 avseende ekologisk och konventionell skörd av spannmål, trindsäd, oljevaxter, ettåriga grönfodergrödor, matpotatis och slättervall.

Arealer med miljöersättning för ekologisk odling

Skördarna har beräknats för arealer med miljöersättning för ekologisk odling under 2011. Hur stor andel av dessa arealer som också var certifierade och omställda för ekologisk odling – och därmed godkända för produktion av grödor som får säljas som ekologiska – varierar från gröda till gröda.

Ändrat insamlings sätt av arealer med miljöersättning för ekologisk odling från och med år 2007

Grödarealerna har baserats på Jordbruksverkets administrativa register med arealer som odlats enligt reglerna för miljöersättning för ekologisk odling. Här ingick tidigare även *ej stödberättigande areal* som inte varit underlag för utbetalning av miljöersättning, till exempel därför att grödan lämnats oskördad som en följd av för mycket ogräs. Från och med 2007 redovisas inte längre *ej stödberättigande areal* i samband med stödansökningarna. En annan ändring som infördes i stödsystemet under 2007 innebar att miljöersättningen för slätter- och betesvall betalas ut utifrån de djur som utnyttjar marken. Det har medfört att en del av de arealer som odlats ekologiskt enligt miljöersättningsreglerna inte har kommit med i statistikunderlaget. Arealer med miljöersättning för ekologisk odling är därför fr.o.m. 2007 inte helt jämförbara med motsvarande arealer för tidigare år. För flertalet av grödorna, utom slätter- och betesvall, är effekten av de ovan nämnda ändringarna marginell. Se vidare i [Beskrivning av statistiken](#) under avsnittet ”2.2.5 Bearbetning”.

Den ekologiska odlingens omfattning

Totalt omfattades 388 000 hektar åkermark av miljöersättning för ekologisk odling. Arealuppgiften avser odling vid företag som under år 2011 ingick i Lantbruksregistret. Jämfört med 2010 är det en ökning med 14 600 hektar eller nästan 4 %. I figur A visas hur arealen var fördelad mellan de olika länen. Störst omfattning i hektar hade den ekologiska odlingen i Västra Götalands län. I Blekinge län var anslutningen minst.

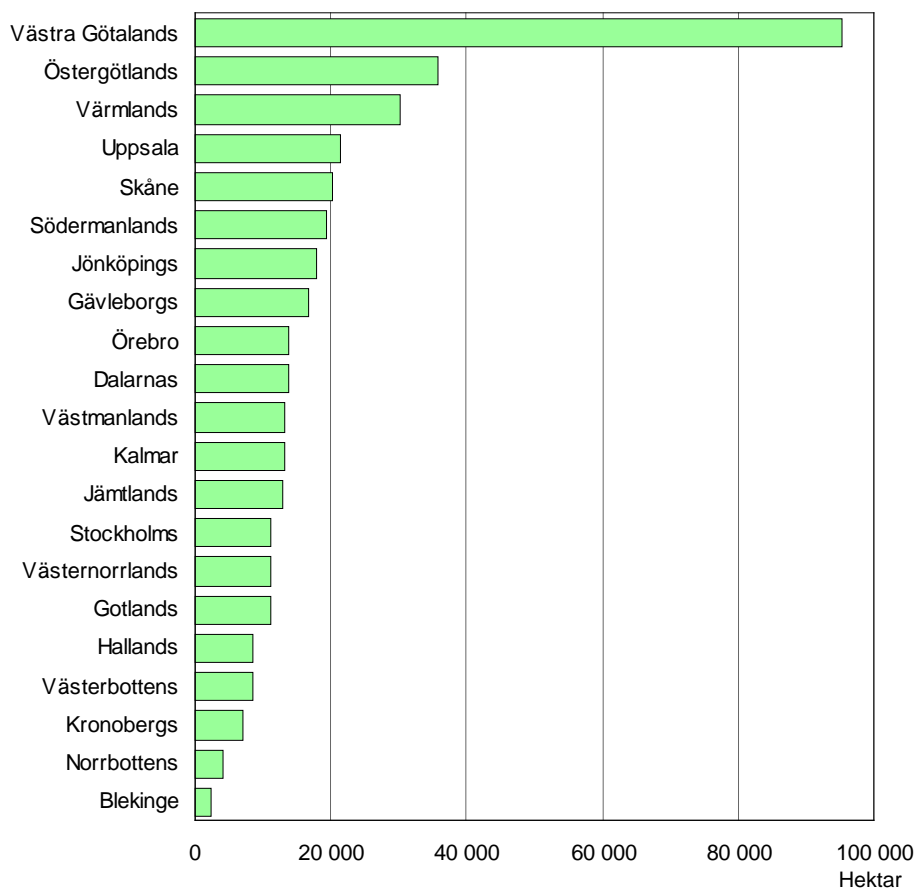
Totalt för riket var 15 % av åkerarealen ansluten till miljöersättningen för ekologisk odling under 2011. Det är oförändrad nivå jämfört med föregående år men en minskning med 4 procentenheter jämfört med 2005 då andelen åkermark ansluten till miljöersättning för ekologisk odling var som störst. Delar av den minskningen kan dock vara en följd av det ändrade insamlings sättet som beskrivits ovan. Störst andel åkerareal på länsnivå fanns under år 2011 i Jämtlands län, följt av Värmlands, Gävleborgs, Dalarnas, Västernorrlands, Västra Götalands län och Jönköpings län. För dessa län var mer än 20 % av åkerarealen ansluten till miljöersättningen för ekologisk odling. I Skåne län var andelen ansluten areal minst, se figur B.

All ekologisk areal är inte certifierad

Grödor som odlats på areal med miljöersättning för ekologisk odling är inte automatiskt godkända för försäljning som ekologiska. För att få märka och marknadsföra produkter som ekologiska måste produktionen kontrolleras och godkännas av ett godkänt kontrollorgan. Under 2011 var Kiwa Aranea, SMAK och HS Certifiering ackrediterade kontrollorgan med verksamhet inom jordbruksområdet i Sverige. Produktionen måste certifieras enligt EU:s gemensamma regler för ekologisk produktion, som är en grundnivå för att få sälja produkterna som ekologiska och använda EU-märket för ekologisk produktion. Dess-

utom kan produktionen certifieras enligt KRAV:s eller Demeterförbundets regler, som i vissa avseenden är mer långtgående än EU-reglerna. Då får även KRAV:s respektive Demeterförbundets märke användas.

Figur A. Åkerareal med miljöersättning för ekologisk odling 2011, hektar



Olika sätt att beskriva ekologisk produktion godkänd för försäljning med ekologisk märkning

Följande begrepp används parallellt inom området ekologisk odling och kan därmed behöva förtydligas.

Omställd eller certifierad ekologisk areal: Från dessa arealer är produktionen godkänd för försäljning med ekologisk märkning.

Omställningsareal eller karensareal: Den första tiden en åker odlas enligt certifieringsreglerna. Produktionen från arealen får inte säljas med ekologisk märkning. Under omställningstiden sker kontroll precis som för den omställda arealen.

Uppgifterna om ”total skörd från certifierad areal” och ”certifierad ekologisk skörd” i de Statistiska meddelandena om Skörd för ekologisk och konventionell odling för åren 2003–2008 är jämförbara med ”total skörd från omställd areal” respektive ”ekologisk skörd godkänd för försäljning” i motsvarande Statistiska meddelanden fr.o.m. 2009.

Mål för ekologisk produktion

I landsbygdsprogrammet finns målet att 20 % av jordbruksmarken (åkermark och betesmark) ska vara omställd eller under omställning till ekologisk produktion vid utgången av 2013.

Konventionell odling

Åkerareal för vilken det inte sökts miljöersättning för ekologisk odling har vid bearbetningen betecknats som konventionell odling. Bland dessa odlingar finns arealer som ligger nära den ekologiska odlingen vad gäller insatser av produktionsmedel.

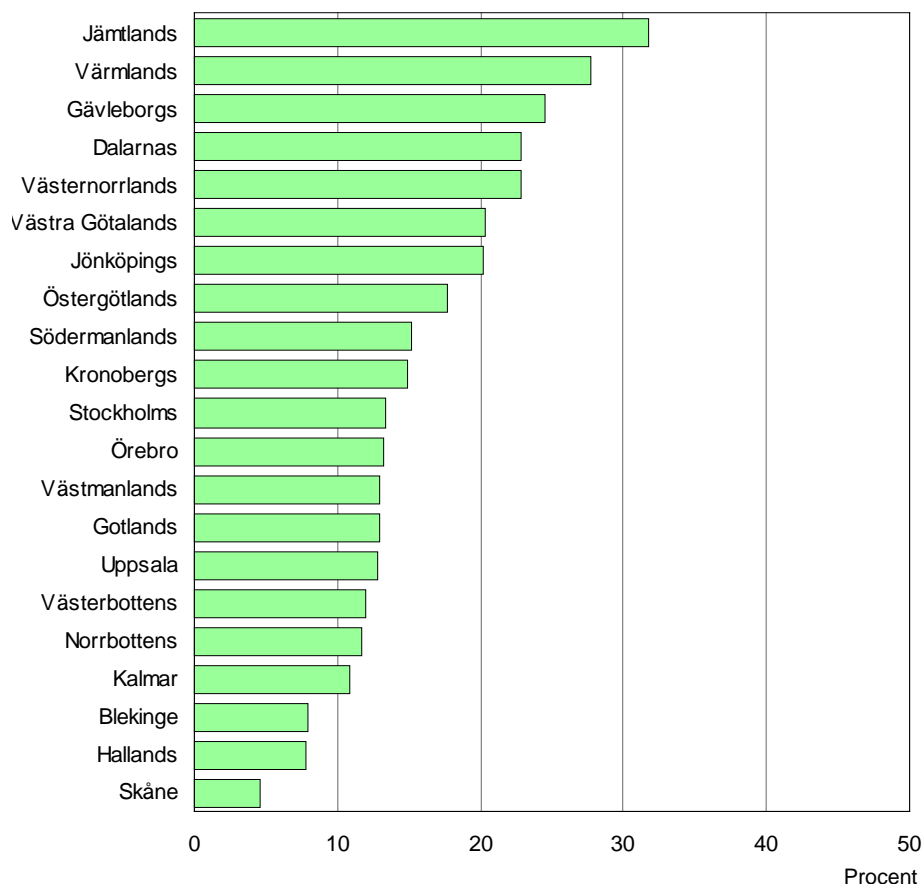
Jämförelser mellan ekologisk och konventionell odling

De skattningar som gjorts i detta SM avser den faktiska odlingen och redovisas både för riket totalt och regionalt uppdelat. Inom forsknings- och försöksverksamheten försöker man undvika skillnader som beror av belägenhet, jordartskillnader, markstruktur m.m. då olika typer av odlingssystem jämförs i planerade fältförsök. Så är inte fallet i denna redovisning eftersom uppgifterna avser den faktiska odlingen.

Inte bara odlingsmetoden påverkar resultaten

Förutom de skillnader som finns i avkastning mellan de två odlingssystemen ekologisk och konventionell odling finns några andra aspekter som är värda att beakta när man ska analysera skillnader i skördenivå mellan ekologiskt och konventionellt odlade grödor i praktisk odling. Vid jämförelse av *odlingens belägenhet* framgår det att arealerna med miljöersättning för ekologisk odling i något större utsträckning ligger i skogsbygd. Eftersom skördenivån normalt är lägre i skogsbygd än i slättbygd kan belägenheten medverka till en skillnad i skördenivå mellan odlingsmetoderna. På samma sätt inverkar förhållandet att norra Sverige har en större andel av arealer med miljöersättning för ekologisk odling än de södra delarna av landet, se figur B.

Figur B. Andel åkerareal med miljöersättning för ekologisk odling 2011, procent



En annan aspekt som påverkar skördenivån i såväl konventionell som ekologisk odling är *odlingens struktur*. Hektarskoroden ökar oftast med ökad odlingsstor-

lek. För potatis är odlingsarealen per gård vanligen mindre vid ekologisk odling än vid konventionell.

Kommentarer kring resultaten

Den ekologiskt odlade spannmålsarealen ökade under 2011

Jämfört med 2010 ökade spannmålsarealen som hade miljöersättning för ekologisk odling med 5 %. Havreodlingen ökade med nästan 2 000 hektar, vilket var en återhämtning efter en kraftig minskning året dessförinnan. Höstvetete och vårvetearealerna ökade med cirka 1 400 respektive 1 300 hektar och nådde därmed de största ekologiska odlingsarealerna som dessa grödor haft under de nio år som uppgifter om skörd från ekologiskt odlade arealer samlats in.

Lokala regn orsakade stora skillnader på regional nivå

Ett utmärkande drag i 2011 års skörderesultat är att skördenivåerna varierar mycket mellan närbelägna gårdar. Exempelvis kan en gård redovisa i det närmaste missväxt på grund av torka samtidigt som granngården anger rekordhöga avkastningsnivåer följt av förklaringar om regnskuror som kommit i lagom mängd. Detta medför att de sammanvägda skörderesultaten för ett helt län eller ett produktionsområde ibland inte speglar den variation som finns lokalt.

De genomsnittliga hektarskördarna ökade för flera av spannmålsgrödorna

På riksnivå var avkastningsnivåerna för i stort sett alla ekologiskt odlade spannmålsgrödor högre än föregående års låga nivåer. Hektarsköörden av havre var 16 % högre än under 2010. Hektarsköörden av höstråg var däremot kvar på samma låga nivå som året innan. En delförklaring kan vara att rågarealen halverades i Skåne. I Västra Götalands län, där den ekologiska rågodlingen var störst, blev hektarsköörden lika låg under 2011 som under 2010.

Mönstret är inte helt detsamma för de konventionellt odlade spannmålsgrödorna. Här ökade rågavkastningen med 9 % jämfört med föregående år medan hektarskördarna av höstvetete och vårvete var i nivå med 2010 års resultat. Arealmässigt ökade den konventionella spannmålsodlingen med 4 %. Den konventionellt odlade spannmålssköörden ökade med 8 % jämfört med föregående år.

Något högre andel av spannmålssköörden från ekologiskt odlade arealer

Totalt för riket uppgick skörden av spannmål från arealer med miljöersättning för ekologisk odling till 220 400 ton (exklusive majs). Det motsvarar 4,8 % av den totala spannmålssköörden i landet (exklusive majs). Andelen har varit mellan 4,3 och 4,5 % under de tre föregående åren. Den ekologiskt odlade spannmålssköörden ökade med 15 % mellan 2010 och 2011, men från en låg nivå i och med att 2010 års totalskörd var den näst lägsta som uppmätts under perioden 2003–2010. Ökningen under 2011 var främst en följd av högre skördenivåer per hektar, men berodde till viss del också på ökad ekologisk spannmålsodling.

Havre alltjämt vanligaste spannmålsgrödan inom den ekologiska odlingen

Den enskilda spannmålsgröda som det odlades mest av inom den ekologiska odlingen var under 2011 fortfarande havre. Andelen havre har dock minskat något under de två senaste åren, medan höstvetete- och framförallt vårvetearealerna har ökat.

Havre visade också störst total skörd bland spannmålsgrödorna från arealer med miljöersättning för ekologisk odling. Havresköörden med miljöersättning för ekologisk odling uppgick under 2011 till 63 500 ton eller drygt 9 % av den totala havresköörden.

Blandsäd var den spannmålsgröda som hade störst andel ekologisk produktion. I tablå A visas totalskördar på riksnivå för de aktuella spannmålsgrödorna, samt andelarna av motsvarande totala spannmålsproduktion. Höstkorn hade för få observationer och redovisas därför inte separat. Skörden av speltvetete (dinkel) ingår i höstvetetesköörden.

Tablå A. Totala spannmålsskördar från arealer med miljöersättning för ekologisk odling samt spannmålsskördar från omställd areal 2011

Gröda	Total skörd från areal med miljöstödet, ¹⁾ ton	Andel av den totala skörden ²⁾ , procent	Därav total skörd från omställd areal, ^{1) 3)} ton	Andel av den totala skörden ²⁾ , procent
Höstvete inkl. spelt	48 200	2,5	46 900	2,4
Vårvete	33 600	12,9	29 200	11,2
Höstråg	4 600	3,6	4 500	3,6
Vårkorn	35 700	2,7	27 800	2,1
Havre	63 500	9,2	53 000	7,7
Rågvete	8 000	7,5	6 600	6,2
Blandsäd	26 500	38,5	18 700	27,1
Spannmål totalt⁴⁾	220 400	4,8	187 000	4,0

1) Uppgifterna avser 14,0 % vattenhalt.

2) Total skörd har redovisats i JO 16 SM 1201.

3) Källa för omställd areal: Uppgifter från Kiwa Aranea, SMAK och HS Certifiering. Uppgifterna här avser lantbruksföretag som ingår i Lantbruksregistret.

4) Höstkorn ingår i den totala spannmålsskörden.

Den ekologiska spannmålsproduktionen godkänd för försäljning ökade

Under 2011 har den ekologiska spannmålsskörden godkänd för försäljning med ekologisk märkning beräknats till totalt 187 000 ton eller 4,0 % av den totala skörden. Det motsvarar en ökning med 32 % jämfört med 2010. Ökningen är till viss del en följd av att skördeutfallet per hektar överlag blev högre. Huvudorsaken är dock att den omställda spannmålsarealen ökade med 22 %. Det var framförallt de certifierade arealerna av höstvet och havre som ökade. I tablå A visas uppgifter för olika spannmålsgrödor avseende ekologiska totalskördar godkända för försäljning med ekologisk märkning. Uppgifterna om omställda grödarealer för 2011 baseras på information från kontrollorganen. Dessa arealer har dock reducerats med skattade arealer skördade som grönfoder.

Utvecklingen av den ekologiska spannmålsproduktionen för försäljning under senare år

När det gäller den omställda ekologiska spannmålsproduktionen har andelen av den totala spannmålsskörden under de senaste åren varit omkring 3 %. I tablå B redovisas utvecklingen under åren 2007–2010. Mellan 2010 och 2011 ökade andelen med 0,7 procentenheter. Åren 2007 och 2008 baserades de certifierade arealerna på information från lantbrukarna i skördeundersökningen. Åren därefter baseras motsvarande information på uppgifter från kontrollorganen.

Tablå B. Spannmålsskördar godkända för försäljning med ekologisk märkning 2007–2010 samt andel av den totala skörden

Gröda	2007		2008		2009		2010	
	ton ^{1) 3)}	% ²⁾	ton ^{1) 3)}	% ²⁾	ton ^{1) 4)}	% ²⁾	ton ^{1) 4)}	% ²⁾
Höstvete inkl. spelt	39 100	1,9	44 500	2,2	39 500	1,9	33 700	1,8
Vårvete	21 000	12,5	23 800	12,0	24 200	11,0	25 000	9,3
Höstråg	5 600	4,1	7 300	4,3	8 100	3,7	3 900	3,3
Vårkorn	22 600	1,6	29 200	1,8	24 500	1,6	23 700	2,1
Havre	54 900	6,2	56 100	6,8	51 700	6,9	35 800	6,4
Rågvete	12 000	4,3	13 000	4,7	10 300	4,1	6 400	4,0
Blandsäd	.. ⁵⁾	.. ⁵⁾	13 400	23,0	10 700	15,8	13 100	19,1
Spannmål totalt⁶⁾	179 200	2,6	187 500	3,6	169 600	3,2	141 900	3,3

1) Uppgifterna avser 14,0 % vattenhalt.

2) Total skörd har redovisats i serien JO 16 SM.

3) Källa för omställd areal under 2007 och 2008: Skattad utifrån lantbrukarnas uppgifter i skördeundersökningen.

4) Källa för omställd areal under 2009 och 2010: Uppgifter från Aranea Certifiering, SMAK och HS Certifiering.

5) Uppgiften är för osäker för att anges.

6) Höstkorn ingår i den totala spannmålsskörden.

Lägre avkastning vid ekologisk odling

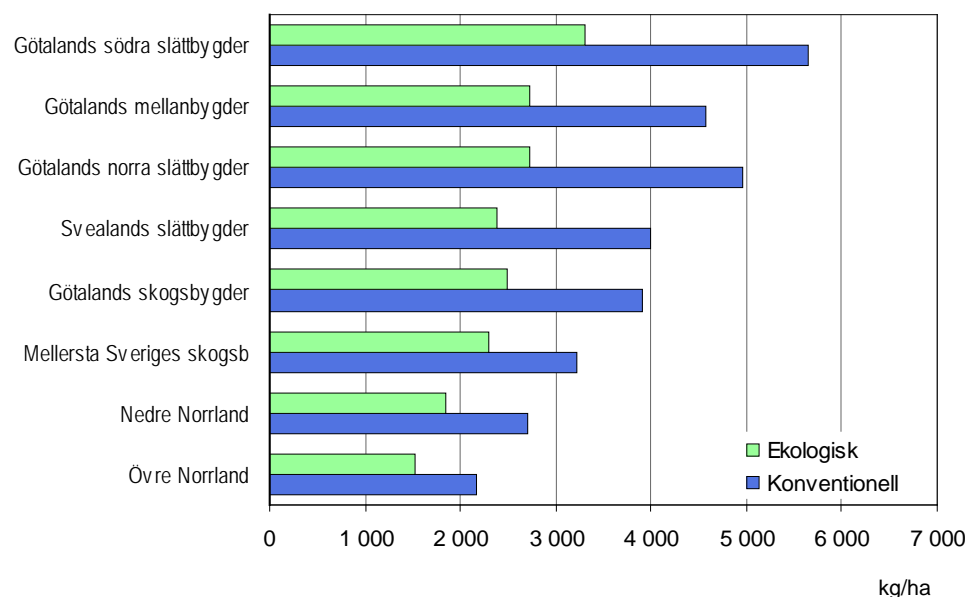
Skördeutbytet per hektar är lägre för den ekologiska odlingen än för den konventionella. Det beror bland annat på att kemiska växtskyddsmedel och syntetiskt framställda mineralgödselmedel inte används inom ekologisk odling. Som exempel kan nämnas att hektarskörden av havre under 2011 var 45 % lägre i Götalands norra slättbygder och 33 % lägre i Götalands skogsbygder vid ekologisk odling. Karta nr 1 visar jordbrukets åtta produktionsområden, som delar in landet efter de naturliga förutsättningarna för jordbruk.

Skillnaderna är ofta större i slättbygden än i skogsbygden

För vårkorn, som är vanligt förekommande i alla delar av landet, är skillnaderna i skördenivå mellan ekologisk och konventionell odling vanligen större i slättbygden än i skogsbygden. För år 2011 visas exempel på detta i figur C, där hektarskördarna för vårkorn enligt de två odlingsmetoderna jämförs i de åtta produktionsområdena.

I Götalands södra slättbygder var hektarskörden 42 % lägre vid ekologisk odling medan motsvarande skillnad i Övre Norrland var 30 %. Skillnaderna i avkastningsnivå är statistiskt signifikanta i alla de åtta produktionsområdena.

Figur C. Hektarskördar för vårkorn från arealer med miljöersättning för ekologisk odling och från konventionell odling 2011



Anm. Uppgifterna avser 14,0 % vattenhalt.

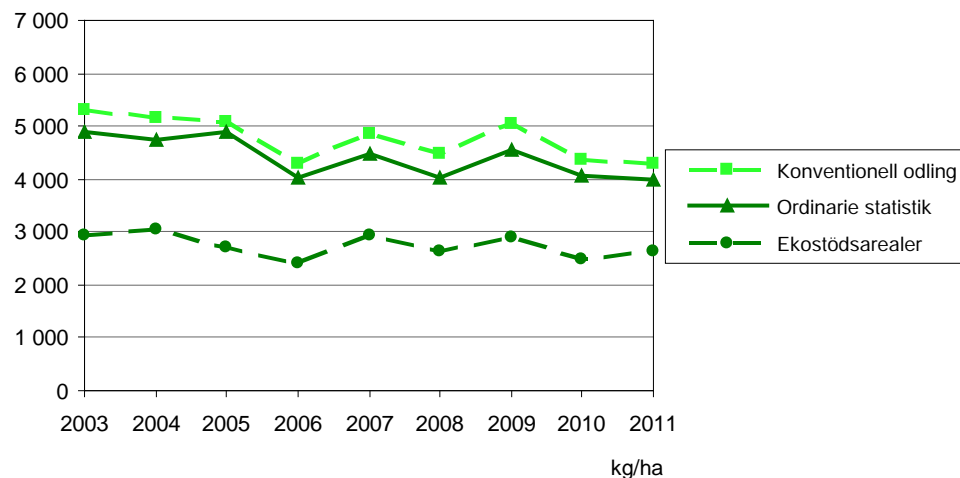
I skogsbygden bedrivs den konventionella odlingen vanligen mindre intensivt, med mindre växtskyddsmedel och syntetiska mineralgödselmedel. En av förklaringarna till att skillnaden för vårkorn var mindre i skogsbygdsområdena och i norrlandsområdena kan alltså vara att de två odlingsmetoderna är mer lika varandra i dessa regioner.

Variationen mellan år är ofta lika för ekologisk och konventionell odling

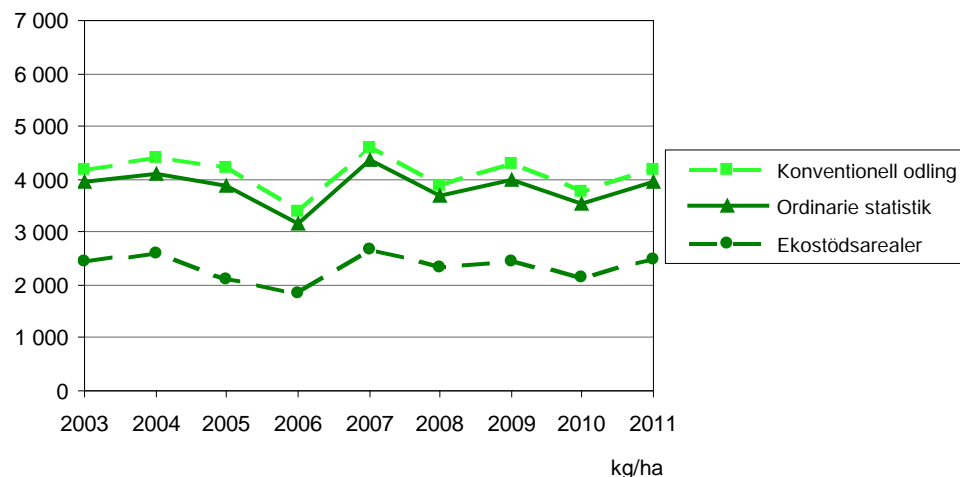
Under de år då det funnits skördestatistik för ekologisk odling har de ekologiska och konventionella skördenivåerna ofta följts åt. År med bra avkastning inom konventionell odling har vanligen gett bra skörd även för den ekologiska odlingsformen – och tvärtom. Exempel på det visas i figur D för grödorna vårveete och havre. Årsmånen i form av nederbörd, torra och värme påverkar ekologisk och konventionell odling på liknande sätt. Den låga avkastningen under 2006 var främst en följd av för torrt sommarväder.

Figur D. Hektarskördar för vårvete och havre från arealer med miljöersättning för ekologisk odling och från konventionell odling, samt från den ordinarie officiella skördestatistiken 2003–2011

Vårvete



Havre



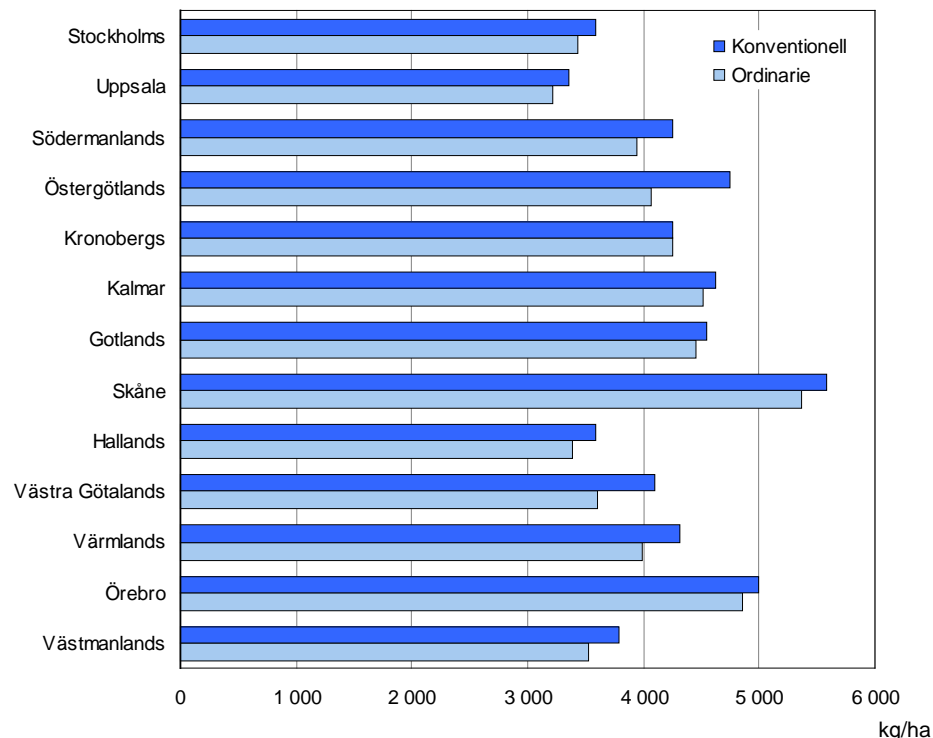
Anm. Uppgifterna avser 14,0 % vattenhalt.

Konventionell hektarskörd högre än ordinarie officiell hektarskörd

För grödor som har en stor arealandel med miljöersättning för ekologisk odling är hektarskörderna för konventionell odling ofta högre än hektarskörderna enligt den ordinarie officiella statistiken. Den ordinarie skördestatistiken baseras på resultat från ekologisk och konventionell odling utifrån den fördelning av odlingsformerna som finns i landet.

I figur E jämförs hektaravkastningen för konventionell odling av vårvete med motsvarande ordinarie officiella statistik för de län där det finns tillräckligt med observationer för både ordinarie och konventionell hektarskörd. I Östergötlands och Västra Götalands län var hektarskörderna av den konventionella odlingen av vårvete 17 respektive 14 % högre än den ordinarie officiella hektarskörderna av vårvete för respektive län. I Södermanlands, Värmlands och Västmanlands län var motsvarande skillnad 8 %. För Östergötlands län är skillnaden i hektarskörd mellan konventionell och ordinarie hektarskörd statistiskt signifikant, medan skillnaderna för de övriga länen ligger inom felmarginalen. I Västra Götalands län var drygt 42 % av den totala vårvetearealen ekologiskt odlad. I Östergötlands län var motsvarande andel nästan 40 %.

Figur E. Hektarskördar för vårvete från konventionell odling och från den ordinarie officiella statistiken 2011



Anm. Den ordinarie officiella statistiken har redovisats i JO 16 SM 1201. Uppgifterna avser 14,0 % vattenhalt.

Blandsäden blir ofta grönfoder

Den totala skörden av blandsäd med miljöersättning för ekologisk odling har beräknats till 26 500 ton. De redovisade skördeuppgifterna för blandsäd innefattar stråsådesblandningar och stråsåd/baljväxtblandningar till mognad. Uppemot hälften av landets blandsädesareal odlas ekologiskt. Nästan hälften av den ekologiskt odlade blandsädesarealen skördades som grönfoder under 2011. Arealer som skördats som grönfoder har frånräknats och redovisas separat.

Majs odlas mest inom konventionell odling

Under 2007 ingick majs i skördestatistiken för första gången. Majs är en gröda som under senare år börjat odlas alltmer och den totala arealen uppgick under 2011 till 15 830 hektar, varav 430 hektar med miljöersättning för ekologisk odling. Det mesta skördas som grönfoder, men omkring 2 000 hektar tröskades under 2011. Majs odlas framförallt i Skåne. Där uppgick avkastningen av konventionellt odlad tröskad majs till cirka 7 800 kilo per hektar.

Låg avkastning av ekologiskt odlade ärter

Den totala skörden av ärter med miljöersättning för ekologisk odling uppgick till 4 500 ton, vilket är i samma storleksordning som föregående år. Den ekologiskt odlade ärtarealen minskade med 13 % under 2011. Hektarsköörden var på riksnivå i nivå med föregående års avkastning. Hektarsköörden av de konventionellt odlade ärterna ökade med 17 % jämfört med 2010 men var i nivå med femårsgenomsnittet. Omfattningen av de ekologiskt odlade ärterna var störst i Västra Götalands och Värmlands län, där mer än 20 % av arealen blev obärgad till följd av för mycket regn. Arealerna av de konventionellt odlade ärterna var störst i Östergötlands, Västra Götalands och Uppsala län.

Skillnaden i avkastning mellan ekologisk och konventionell odling är vanligen något mindre för ärter och åkerbönor än för de övriga grödorna. Under 2011 var hektarsköörden från ärtodlingar med miljöersättning för ekologisk odling dock 1 000 kilo per hektar eller motsvarande 35 % lägre än den konventionella hek-

tarskörden på riksnivå. En förklaring kan vara den ekologiska ärtodlingens belägenhet i västra Sverige där det var svåra bärgningsförhållanden hösten 2011.

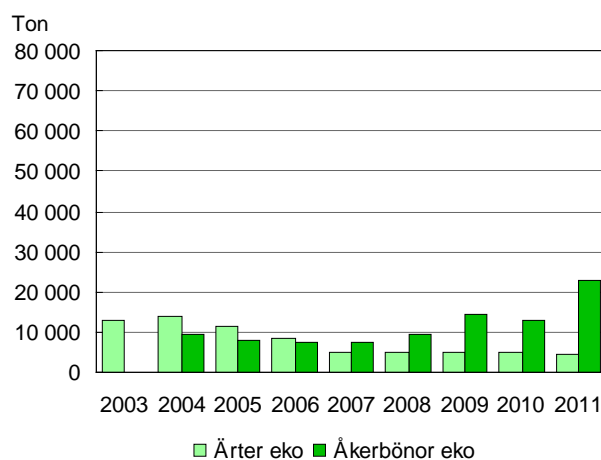
Den ekologiskt odlade ärtskörden med miljöersättning motsvarade närmare 11 % av den totala skörden av ärter. Drygt 70 % av den ekologiskt odlade arealen var omställd och den totala ekologiska ärtproduktionen godkänd för försäljning med ekologisk märkning har för år 2011 har skattas till 3 300 ton eller nästan 8 % av landets totala skörd av ärter.

Odlingen av åkerbönor fortsatte att öka

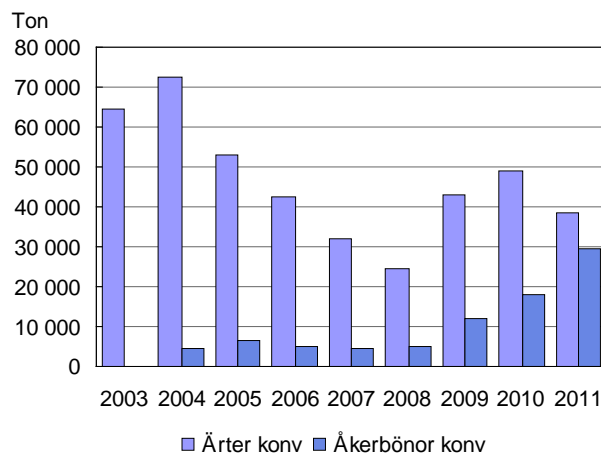
Åkerbönona har under 2011 gett hög skörd per hektar i alla regioner där grödan odlas, både inom ekologisk och konventionell odling. För landet som helhet blev avkastningen 3 020 kg per hektar vid ekologisk odling och 3 570 kg per hektar vid konventionell odling, i båda fallen i nivå med motsvarande rekord från år 2009.

Odlingen av åkerbönor har ökat under de senaste åren. Ökningen har varit särskilt snabb inom den konventionella odlingen. Mellan 2010 och 2011 ökade arealen med 19 % inom ekologisk odling och med 25 % inom konventionell odling. Totalskörden av ekologiskt odlade åkerbönor har under de fem senaste åren varit större än motsvarande totalskörd av ärter. Totalskörden av konventionellt odlade åkerbönor har under de tre senaste åren haft en snabb ökningstakt, medan den konventionella skörden av ärter pendlat både uppåt och neråt. I figur F och G visas utvecklingen av de båda trindsädesgrödorna inom ekologisk respektive konventionell odling från år 2003 och framåt.

Figur F. Totalskördar för ärter och åkerbönor från arealer med miljöersättning för ekologisk odling 2003–2011



Figur G. Totalskördar för ärter och åkerbönor från arealer med konventionell odling 2003–2011



Anm. Uppgifterna avser 15,0 % vattenhalt. Åkerbönor har ingått i skördestatistiken sedan år 2004.

De ekologiskt odlade åkerböborna uppvisade under 2011 en totalskörd på 23 000 ton, vilket motsvarar drygt 43 % av den totala skörden av åkerböborna. Den ekologiska skörden av åkerböborna godkänd för försäljning med ekologisk märkning har beräknats till 18 400 ton eller cirka 35 % av den totala skörden av åkerböborna. I tablå C visas totalskördar på riksnivå för ekologiskt odlade örter och åkerböborna, samt andelarna av motsvarande totala produktion.

Tablå C. Totala trindsädesskördar från arealer med miljöersättning för ekologisk odling samt ekologiska trindsädesskördar från omställd areal 2011

Gröda	Total skörd från areal med miljöstödet, ton ¹⁾	Andel av den totala skörden ²⁾ , procent	Därav total skörd från omställd areal, ton ^{1) 3)}	Andel av den totala skörden ²⁾ , procent
Örter	4 500	10,5	3 300	7,7
Åkerböborna	23 000	43,4	18 400	34,7

1) Uppgifterna avser 15,0 % vattenhalt.

2) Total skörd har redovisats i JO 16 SM 1201.

3) Källa för omställd areal: Uppgifter från Kiwa Aranea, SMAK och HS Certifiering. Uppgifterna här avser lantbruksföretag som ingår i Lantbruksregistret.

Skörden av ekologiskt odlad raps och rybs minskade under 2011

Totalskörderna av raps och rybs från arealer med miljöersättning för ekologisk odling uppgick till 2 700 ton, vilket är en minskning med 21 % jämfört med 2010 och en minskning med 29 % jämfört med femårsgenomsnittet. Orsaken är att den ekologiska odlingen av raps- och rybsgrödorna minskade med 580 hektar.

I tablå D visas ekologiska totalskördar på riksnivå för höstraps och för raps och rybs sammantaget, samt andelarna av motsvarande totala produktion. Den totala skörden från arealer med miljöersättning för ekologisk odling motsvarade 1,1 % av den totala skörden av raps och rybs. I stort sett hela den ekologiskt odlade skörden är också certifierad. Osäkerhet i arealunderlaget medför dock att kvantiteten som är godkänd för försäljning av raps och rybs med ekologisk märkning inte redovisas.

Tablå D. Total raps- och rybsskörd från arealer med miljöersättning för ekologisk odling 2011

Gröda	Total skörd från areal med miljöstödet, ton ¹⁾	Andel av den totala skörden ²⁾ , procent
Höstraps	2 200	1,3
Raps och rybs totalt	2 700	1,1

1) Uppgifterna avser 9,0 % vattenhalt.

2) Total skörd har redovisats i JO 16 SM 1201.

Av raps- och rybsgrödorna är det bara höstraps som har tillräckligt många observationer för redovisning av hektarskördar och totalskördar vid ekologisk odling. För höstraps finns förutom redovisningen på riksnivå också regional redovisning för Skåne, Götalands mellanbygder och Götalands norra slättbygder. I Skåne minskade avkastningen av ekologiskt odlad höstraps med 21 % jämfört med föregående år. Det är i Västra Götalands län som odlingen har störst omfattning, följt av Skåne och Östergötlands län.

Oljelinarealen med miljöersättning för ekologisk odling uppgick till 120 hektar totalt i landet, vilket motsvarar 0,8 % av den totala arealen. Antalet observationer var under 2011 inte tillräckligt för redovisning av skörderesultat.

Skörden av grönfoder redovisas för första gången i skördestatistiken

Att tillvarata stråsäd i form av grovfoder har blivit allt vanligare under senare år. Odlingen av majs har också ökat, och det är en gröda som oftast skördas som grönfoder. Skörd av ettåriga grönfoderväxter ingick för första gången i skördestatistiken under 2011. De grödor och grödgrupper som redovisas är stråsädesgrödor (exkl. majs) till grönfoder, majs till grönfoder och andra grödor än stråsädesgrödor skördade som grönfoder. Skörderesultaten redovisas med 30,0 % torrsubstanshalt (ts-halt). Omräknat till ts-skörd motsvarar den totala ekologiskt odlade grönfoderskörden omkring 6 % av den totala ekologiska grovfoderskörden av slåttervall och ettåriga grönfoderväxter. Samma förhållande gäller för den konventionellt odlade grönfoderskörden, som motsvarar omkring 6 % av den totala konventionellt odlade grovfoderskörden.

Inom grödgruppen stråsädesgrödor (exkl. majs) till grönfoder är blandsäd den vanligaste grödan, ofta med blandningar av stråsäd och baljväxter. På riksnivå var hektarskörden för denna grödgrupp på samma nivå inom ekologisk och konventionell odling, omkring 9 ton per hektar med ts-halten 30 %. I flera av länen och produktionsområdena var hektarskörden störst vid ekologisk odling.

Inom den ekologiska odlingen kom de största kvantiteterna av ettåriga grönfoderväxter från grödgruppen stråsädesgrödor (exkl. majs). De högsta avkastningsnivåerna härrörde från majs som skördats som grönfoder, både inom ekologisk och konventionell odling. Hektarskörden av konventionellt odlad grönfodermajs var på riksnivå drygt 30 ton per hektar, med ts-halten 30 %.

Uppgifterna om andra grödor än stråsädesgrödor som skördats som grönfoder består mest av skörd från arealer som lantbrukarna i sina ansökningar om arealstöd redovisat som just "Grönfoder". Det saknas information om vilka grödor det gäller. Till denna grödgrupp räknas även trindsäd och oljeväxter som skördats som grönfoder.

Grönfoderskörden som var certifierad för ekologisk odling uppgick till närmare 148 000 ton, vilket motsvarar nästan 80 % av den totala ekologiskt odlade grönfoderskörden.

Totalskörden för matpotatis från arealer med miljöersättning motsvarar drygt 2 % av rikets totala skörd

Totalskörden för matpotatis från arealer med miljöersättning för ekologisk odling beräknas för riket till 12 900 ton, en ökning med 10 % av totalskörden jämfört med föregående år. Sedan undersökningen om skörd från arealer med miljöersättning för ekologisk odling infördes 2003 har totalskördenivån legat tämligen konstant och motsvarar även för 2011 drygt 2 % av rikets totala skörd.

Till matpotatis räknas förutom färskpotatis och höst- och vinterpotatis för direkt konsumtion även potatis för tillverkning av mos, chips, pommes frites m.m. samt foderpotatis och utsädesodlingar av matpotatissorter. Skörd från husbehovsodlingar, kolonilotter etc. ingår inte i denna statistik.

Totalskörden avser den kvantitet som bärgats på arealer med miljöersättning för ekologisk odling. För matpotatis är nästan hela den ekologiskt odlade skörden också certifierad. Osäkerhet i arealunderlaget medför dock att kvantiteten som är godkänd för försäljning med ekologisk märkning inte redovisas.

Tablå E. Total matpotatisskörd från arealer med miljöersättning för ekologisk odling 2011

Gröda	Total skörd från areal med miljöstöd, ton ¹⁾	Andel av den totala skörden ²⁾ , procent
Matpotatis	12 900	2,2

1) Uppgifterna avser skörd reducerad för små, rötskadade eller grönfärgade knölar.

2) Total skörd har redovisats i JO 16 SM 1201.

Nära 5 % av matpotatisarealen i landet odlades med miljöersättning för ekologisk odling under 2011. För riket redovisas en skörd per hektar på 13 770 kilo för arealer med miljöersättning. Störst omfattning hade odlingen i Skåne och Gotlands län med 170 hektar vardera, följt av Västra Götalands och Dalarnas län med 140 respektive 100 hektar. I övriga län odlades mindre än 100 hektar matpotatis ekologiskt.

För konventionellt odlad areal skattas hektarskörden för riket till 29 790 kilo per hektar. Den ekologiska hektarskörden var 54 % lägre än hektarskörden för den konventionellt odlade matpotatisen. Skillnaden i skörd per hektar beror på flera orsaker. För både ekologiska och konventionella odlingssystem ökar skörden per hektar med ökad odlingsstorlek. De ekologiska odlingarna är i allmänhet mindre än de konventionella. För matpotatis är en mycket viktig faktor hur stora angreppen av bladmögel blir under växtsäsongen. Starka angrepp av bladmögel leder till att odlingen måste avbrytas i förtid med lägre skörd per hektar som följd. Även för den konventionella odlingen kan bladmögelangrepp vara ett bekymmer, men för den ekologiskt odlade är det den anledning som man oftast hänvisar till som orsak till en låg skörd per hektar.

Odlingen av färskpotatis är mindre omfattande på ekologiskt odlade arealer jämfört med konventionellt odlade. Avkastningsnivån för färskpotatis är normalt lägre än vid odling av höst- och vinterpotatis.

Potatis för stärkelse ingår inte

Potatis för stärkelse ingår inte i undersökningen om ekologisk skörd eftersom odlingens omfattning är begränsad, totalt cirka 30 hektar för 2011.

Mer än 22 % av landets slåttervallsskörd ekologiskt odlad

Den totala bärgade skörden av slåttervall från arealer med miljöersättning för ekologisk odling uppgick 2011 till 1 040 000 ton, varav den första skörden till 620 200 ton och återväxten till 419 700 ton. Skörden av slåttervall från ekologiskt odlade arealer motsvarar mer än 22 % av landets totala slåttervallsskörd, en ökning med 4 procentenheter jämfört med 2010. Insamling av vallskördeuppgifter är omfattande eftersom flera skördar kan tas av grödan och varje skördetillfälle redovisas för sig. Total inbärgad skörd från omställd areal beräknas för första gången. För att kunna beräkna skörd från omställd areal har antagandet gjorts att skördenivån för arealer under omställning har samma skördenivå som skörd från de omställda arealerna. Huvudregeln är att ekologiska djur ska äta ett ekologiskt foder. Det är dock tillåtet att använda en viss del foder från mark under omställning i foderstaten. Kvantiteten foder som kan ges till ekologiska djur är därmed större än den totala inbärgade skörden från omställd areal.

Tablå F. Total slåttervallsskörd från arealer med miljöersättning för ekologisk odling samt totalskörd från omställd areal 2011

Gröda	Total inbärgad skörd från areal med miljöersättning, ton ¹⁾	Andel av den totala skörden ²⁾ , procent	Därav total inbärgad skörd från omställd areal, ton ^{1) 3)}	Andel av den totala skörden ²⁾ , procent
Slåttervall	1 040 000	22,5	780 500	16,9

1) Uppgifterna avser 16,5 % vattenhalt.

2) Total skörd har redovisats i JO 16 SM 1201.

3) Källa för omställd areal: Uppgifter från Kiwa Aranea, SMAK och HS Certifiering. Uppgifterna här avser lantbruksföretag som ingår i Lantbruksregistret.

Skillnaden i hektarskördenivå mellan ekologisk och konventionell odling varierade mellan olika delar av landet. För produktionsområden låg avkastningsnivån från 76 och upp till 103 % av konventionell hektarskörd för den ekologiskt odlade arealen. På riksnivå var den ekologiskt odlade arealens hektarskördenivå

94 % (inom felmarginalen) av den konventionella hektaravkastningen och skillnaden är därmed inte signifikant 2011. I slåttervall används normalt inte kemiska växtskyddsmedel, varken vid ekologisk eller vid konventionell odling. Hög andel klöver kan till viss del kompensera för att syntetiskt framställda mineralgödselmedel inte används inom ekologisk odling.

Högst ekologisk hektarskörd redovisas i Götalands norra slättbygder med 6 500 kilo per hektar. För övriga produktionsområden med redovisning varierar skörden mellan 3 350 och 5 960 kilo per hektar.

Vall är en gröda som har stor andel ekologisk odling, 23 % av den totala vallarealen i Sverige var ansluten till miljöersättningen för ekologisk odling, vilket är oförändrat jämfört med 2010. Arealandelen slåttervall, betesvall och ej utnyttjad vall har skattats utifrån uppgifter lämnade i undersökningen. Dessa värden har därefter applicerats på den totala vallarealen med miljöersättning för ekologisk odling 2011. Arealen slåttervall skattas till 208 330 hektar, eller 79 % av den totala ekologiska vallarealen med miljöersättning. Betesvallen skattas till 47 960 hektar (18 %) och ej utnyttjad vall skattas till 4 930 hektar (2 %). Den totala arealen ekologiskt odlad slåtter- och betesvall med miljöersättning uppgick till 263 770 hektar. Rena betesvallar samt återväxt som tillvaratagits genom bete ingår inte i undersökningen om skörd. Det är den inbärgade skörden av slåttervall som beräknats.

Under 2007 infördes ändringar i stödsystemet som innebar att miljöersättningen för slåtter- och betesvall betalas ut utifrån de djur som utnyttjar marken. Det har medfört att en del av de arealer som odlats ekologiskt enligt miljöersättningsreglerna inte har kommit med i statistikunderlaget. Arealer med miljöersättning för ekologisk odling är därför fr.o.m. 2007 inte helt jämförbara med motsvarande arealer för tidigare år.

Odlingsbetingelser

På en del håll i landet kom det stora regnmängder i augusti och september när det var dags för höstsådd under hösten 2010. Det medförde svårigheter när marken skulle bearbetas och en del av den planerade sådden blev därför inte av. Snön låg kvar länge och vårbruket kom igång sent. Våren och försommaren var varm och på många håll ledde alltför små nederbördsmängder till problem med försommartorka. Även juni och juli bjöd på temperaturer över det normala i stora delar av landet. Spridda regnskuror medförde att vissa lokaler hade goda tillväxtbetingelser medan grödorna i andra närbelägna områden drabbades av torkskador och brådmognad. Under sensommaren och hösten kom stora regnmängder, särskilt i de sydvästra och norra delarna av landet. Många lantbrukare har angett problem med bärigheten som orsak till att arealer har fått lämnats oskördade.

Angreppen av rapsbaggar var på många håll ovanligt stora i höstoljeväxterna. Förekomsten av bladlöss var begränsad och uppföringen gick långsamt i Svealand. I de södra delarna av landet nådde dock omkring hälften av vårvete- och vårkornarealen bekämpningsmedelströskeln för havrebladlus. Gulrostska-dorna var inte lika omfattande och kraftiga som de två föregående åren. Skador-na av ärtvecklare var relativt kraftiga. Angreppen av potatisbladmögel var tillsammans med bakterioser problematiska under säsongen. Rötskador förekom i större utsträckning än normalt. Mer information finns på Jordbruksverkets hemsida i publikationer för olika regioner i landet: "Växtskyddsåret 2011".

Mer obärgade arealer vid ekologisk odling

Andelen obärgad areal är ofta större inom den ekologiska odlingen än inom den konventionella. För spannmålsgrödorna blev 3,9 % av arealen obärgad för arealer med miljöersättning för ekologisk odling medan motsvarande uppgift för den konventionella arealen blev 2,1 %.

För ärter var andelen obärgad areal för den ekologiska odlingen 12,9 % jämfört med 6,7 % för den konventionella. Åkerbönorna blev obärgade på 2,0 % av den ekologiska odlingen och på 2,2 % av den konventionella arealen.

När det gäller raps och rybs beräknas 9,9 % av den ekologiska arealen ha blivit obärgad. Motsvarande uppgift för den konventionellt odlade arealen blev 1,2 %.

Av de arealer som skulle skördas som grönfoder blev på riksnivå 2,7 respektive 2,8 % obärgade inom ekologisk och konventionell odling. Mer detaljerad statistik än så redovisas inte på grund av en betydande osäkerhet i beräkningsunderlaget.

För matpotatis beräknas den obärgade arealen till 4,0 % för den ekologiska och 3,9 % för den konventionellt odlade arealen på riksnivå.

Statistiken om obärgade arealer speglar en skillnad i odlingssäkerhet mellan ekologisk och konventionell odling. En del av förklaringen till skillnaden mellan odlingsmetoderna kan också vara att andelen obärgad areal vanligen är större i skogsbygderna och i norra Sverige där den ekologiska odlingen för en del av grödorna är mer frekvent.

Kommentarer till tabellerna

I tabellerna redovisas antal jordbruksföretag som varit underlag för skördeberäkningarna, bärgad skörd per hektar, medelfel för hektarskörd, grödareal med miljöersättning för ekologisk odling, andel av total grödareal, total skörd och medelfel för den totala skörden samt kvoten mellan hektarskörd från areal med miljöersättning för ekologisk odling och hektarskörd från konventionellt odlad areal.

Medelfelet är ett mått på den beräknade skördens osäkerhet. Ju högre medelfelet är desto mer osäker är den aktuella uppgiften. Se vidare under rubriken "Statistikens tillförlitlighet".

För att undvika redovisning av alltför osäkra resultat krävs att redovisad hektarskörd grundar sig på minst 20 företag och att medelfelet är högst 35 %. Vid färre företag eller högre medelfel ersätts skördeuppgiften i tabellen med två prickar (..). När inga observationer finns att redovisa markeras detta med ett streck (-). När arealuppgiften är för osäker för att anges markeras areal och total skörd med två prickar (..).

Uppgifter om andel obärgad areal och andel areal skördad som grönfoder redovisas i separata tabeller. Hektarskördar och totalskördar påverkas av andelen obärgad areal på så sätt att de blir lägre ju större den obärgade arealen är. Uppgifterna om obärgade arealer och arealer skördade som grönfoder är mycket osäkra. Osäkerheten är en följd av att förekomsten varierar kraftigt mellan olika jordbruksföretag och regioner. För slåttervall inhämtas inte uppgifter om obärgade arealer.

Grödarealerna har baserats på Jordbruksverkets administrativa register för miljöersättning för ekologisk odling. De spannmåls-, trindsäds- och oljeväxtarealer som redovisas i detta Statistiska meddelande har dock minskats med skattad areal skördad som grönfoder.

Teckenförklaring

Explanation of symbols

–	Noll	Zero
0	Mindre än 5	Less than 5
0,0	Mindre än 0,05	Less than 0.05
..	Uppgift inte tillgänglig eller för osäker för att anges	Data not available or too unreliable to be presented
.	Uppgift kan inte förekomma	Not applicable

Tabeller

1a. Höstvete. Skörd 2011. Ekologisk odling**1a. Winter wheat. Harvest in 2011. Organic farming**

Område	Antal undersökta företag ¹⁾	Hektar-skörd, kg/ha	Medel-fel, procent	Areal, hektar ²⁾	Andel av total grödareal ³⁾	Total skörd, ton	Medel-fel, procent	Ekol/konv hektarskörd, procent
Län								
Stockholms	22	2 890	1,8	750	5,7	2 200	1,9	73
Uppsala	84	3 060	0,8	1 900	6,2	5 800	1,1	77
Södermanlands	45	2 690	2,6	1 250	5,2	3 400	2,7	56
Östergötlands	95	3 690	1,5	3 200	6,1	11 800	1,8	64
Jönköpings	5	110	8,1
Kronobergs	7	60	9,2
Kalmar	18	320	2,9
Gotlands	26	2 660	4,1	410	4,2	1 100	4,1	66
Blekinge	9	110	3,7
Skåne	18	400	0,4
Hallands	9	270	3,2
Västra Götalands	69	2 940	2,7	4 060	6,5	12 000	2,7	55
Värmlands	18	510	16,5
Örebro	16	260	2,1
Västmanlands	50	3 440	1,3	1 370	8,5	4 700	1,3	75
Dalarnas	19	250	13,5
Gävleborgs	4	30	4,3
Västernorrlands	-	-	-	-	-	-	-	-
Jämtlands	-	-	-	-	-	-	-	-
Västerbottens	-	-	-	-	-	-	-	-
Norrbottens	-	-	-	-	-	-	-	-
Produktionsområden								
Götalands södra slättbygder	14	460	0,5
Götalands mellanbygder	50	3 130	2,4	780	1,9	2 500	3,0	54
Götalands norra slättbygder	135	3 330	1,9	6 160	5,8	20 500	2,0	59
Svealands slättbygder	230	2 990	0,8	5 970	6,1	17 800	0,8	69
Götalands skogsbygder	47	3 060	3,1	1 220	9,1	3 700	3,2	61
Mellersta Sveriges skogsb	35	3 190	3,3	660	8,5	2 100	3,5	68
Nedre Norrland	3	10	3,2
Övre Norrland	-	-	-	-	-	-	-	-
Hela Riket								
2011	514	3 160	0,9	15 260	4,4	48 200	1,0	55
2010	458	2 940	1,3	13 830	4,2	40 600	1,3	51
2009	474	3 130	0,9	14 440	4,4	45 100	0,9	49
2008	476	3 700	1,3	12 770	4,1	47 200	1,3	56
2007	466	3 360	1,0	12 820	4,0	43 100	1,0	51
2006	460	3 220	1,5	12 520	3,9	40 400	1,5	56
Genomsnitt 2006–2010	.	3 270	.	13 280	.	43 300	.	.

Anm. Vattenhalt 14,0 %.

1) Antal jordbruksföretag som ingår i skördeberäkningarna. Där antalet understiger 20 utelämnas resultaten (..).

2) Uppgifterna avser arealer med miljöersättning för ekologisk odling. Areal skördad som grönfoder ingår ej. Den redovisas i tabell 32.

3) Total grödareal har redovisats i Statistiskt meddelande JO 16 SM 1201. Areal skördad som grönfoder ingår ej.

1b. Höstvete. Skörd 2011. Konventionell odling
1b. Winter wheat. Harvest in 2011. Non-organic farming

Område	Antal undersökta företag ¹⁾	Hektar-skörd, kg/ha	Medelfel, procent	Areal, hektar ²⁾
Län				
Stockholms	87	3 970	2	12 570
Uppsala	194	3 950	1,7	28 490
Södermanlands	148	4 800	2,3	22 860
Östergötlands	242	5 720	1,2	49 330
Jönköpings	18	1 300
Kronobergs	17	570
Kalmar	125	4 980	2,2	10 650
Gotlands	113	4 050	2,7	9 320
Blekinge	42	5 880	5,2	2 760
Skåne	491	7 490	0,6	98 320
Hallands	75	5 750	2,5	8 200
Västra Götalands	304	5 400	1,3	58 270
Värmlands	34	4 170	5,5	2 590
Örebro	103	4 530	2,4	11 660
Västmanlands	111	4 610	2,4	14 830
Dalarnas	26	5 180	3,3	1 600
Gävleborgs	17	650
Västernorrlands	2	90
Jämtlands	1	20
Västerbottens	-	-	-	-
Norrbottnens	-	-	-	-
Produktionsområden				
Götalands södra slättbygder	437	7 510	0,7	84 150
Götalands mellanbygder	343	5 750	1,4	39 520
Götalands norra slättbygder	487	5 630	0,8	99 570
Svealands slättbygder	660	4 340	1,0	91 280
Götalands skogsbygder	141	4 980	4,0	12 130
Mellersta Sveriges skogsb	72	4 690	2,7	7 000
Nedre Norrland	10	420
Övre Norrland	-	-	-	-
Hela Riket				
2011	2 150	5 750	0,6	334 080
2010	2 099	5 760	0,5	316 820
2009	2 106	6 440	0,5	311 860
2008	2 107	6 550	0,5	298 630
2007	2 098	6 580	0,4	310 240
2006	2 132	5 740	0,6	304 890
Genomsnitt 2006–2010	.	6 210	.	308 490

Anm. Vattenhalt 14,0 %.

1) Antal jordbruksföretag som ingår i skördeberäkningarna. Där antalet understiger 20 utelämnas resultaten (..).

2) Areal skördad som grönfoder ingår ej.

2a. Vårvete. Skörd 2011. Ekologisk odling**2a. Spring wheat. Harvest in 2011. Organic farming**

Område	Antal undersökta företag ¹⁾	Hektar-skörd, kg/ha	Medel-fel, procent	Areal, hektar ²⁾	Andel av total grödareal ³⁾	Total skörd, ton	Medel-fel, procent	Ekol/konv hektarskörd, procent
Län								
Stockholms	13	390	25,9
Uppsala	71	2 290	0,9	1 620	16,1	3 700	1,0	68
Södermanlands	34	2 430	2,1	820	19,2	2 000	2,2	57
Östergötlands	61	3 010	1,0	1 560	39,5	4 700	1,0	63
Jönköpings	7	60	12,6
Kronobergs	5	60	7,7
Kalmar	8	110	7,7
Gotlands	13	270	8,0
Blekinge	2	10	0,6
Skåne	27	3 210	1,4	580	8,1	1 900	1,9	57
Hallands	22	2 530	4,8	420	10,7	1 100	4,8	70
Västra Götalands	74	2 780	3,1	3 870	42,5	10 700	3,2	68
Värmlands	20	2 540	3,0	410	19,3	1 000	3,0	59
Örebro	28	2 890	2,6	520	7,0	1 500	2,9	58
Västmanlands	57	2 380	1,4	1 250	19,4	3 000	1,8	63
Dalarnas	25	2 490	1,0	720	53,9	1 800	1,0	62
Gävleborgs	9	110	12,7
Västernorrlands	-	-	-	-	-	-	-	-
Jämtlands	3	20	100,0
Västerbottens	1	0	0,2
Norrbottnens	-	-	-	-	-	-	-	-
Produktionsområden								
Götalands södra slättbygder	28	2 910	3,1	590	7,6	1 700	3,2	54
Götalands mellanbygder	31	2 330	2,8	560	7,8	1 300	4,0	49
Götalands norra slättbygder	115	2 860	2,3	4 270	42,5	12 200	2,5	61
Svealands slättbygder	202	2 470	0,7	4 560	15,1	11 300	0,8	61
Götalands skogsbygder	39	2 790	4,9	1 230	21,6	3 400	4,9	90
Mellersta Sveriges skogsb	57	2 430	1,8	1 490	39,5	3 600	1,8	59
Nedre Norrland	7	70	11,6
Övre Norrland	1	0	0,3
Hela Riket								
2011	480	2 640	1,0	12 770	19,5	33 600	1,1	62
2010	414	2 490	1,1	11 450	17,3	28 500	1,3	57
2009	377	2 880	0,8	9 100	19,1	26 200	0,9	57
2008	388	2 620	1,3	9 620	19,6	25 200	1,4	58
2007	333	2 940	0,9	7 550	20,1	22 200	1,0	60
2006	314	2 420	1,3	7 130	16,7	17 200	1,5	56
Genomsnitt 2006–2010	.	2 670	.	8 970	.	23 900	.	.

Anm. Vattenhalt 14,0 %.

1) Antal jordbruksföretag som ingår i skördeberäkningarna. Där antalet understiger 20 utelämnas resultaten (..).

2) Uppgifterna avser arealer med miljöersättning för ekologisk odling. Areal skördad som grönfoder ingår ej. Den redovisas i tabell 32.

3) Total grödareal har redovisats i Statistiskt meddelande JO 16 SM 1201. Areal skördad som grönfoder ingår ej.

2b. Vårvete. Skörd 2011. Konventionell odling

2b. Spring wheat. Harvest in 2011. Non-organic farming

Område	Antal undersökta företag ¹⁾	Hektar-skörd, kg/ha	Medel-fel, procent	Areal, hektar ²⁾
Län				
Stockholms	26	3 580	4,3	1 110
Uppsala	108	3 360	2,6	8 500
Södermanlands	72	4 250	2,4	3 460
Östergötlands	52	4 750	3,6	2 410
Jönköpings	10	430
Kronobergs	30	4 250	4,0	680
Kalmar	29	4 630	3,5	1 240
Gotlands	62	4 550	3,7	3 080
Blekinge	18	1 160
Skåne	112	5 590	1,2	6 630
Hallands	49	3 580	18,9	3 470
Västra Götalands	85	4 100	3,6	5 330
Värmlands	27	4 310	2,1	1 720
Örebro	84	5 000	1,8	6 870
Västmanlands	73	3 790	2,2	5 220
Dalarnas	14	610
Gävleborgs	22	3 880	3,3	770
Västernorrlands	1	0
Jämtlands	-	-	-	-
Västerbottens	5	150
Norrbottnens	1	10
Produktionsområden				
Götalands södra slättbygder	127	5 400	2,2	7 270
Götalands mellanbygder	118	4 770	2,5	6 530
Götalands norra slättbygder	106	4 670	2,1	5 790
Svealands slättbygder	369	4 030	1,3	25 700
Götalands skogsbygder	92	3 100	13,6	4 580
Mellersta Sveriges skogsb	47	4 090	3,0	2 280
Nedre Norrland	15	560
Övre Norrland	6	140
Hela Riket				
2011	880	4 280	1,6	52 830
2010	861	4 350	0,7	54 740
2009	627	5 050	1,0	38 460
2008	656	4 480	1,0	39 400
2007	532	4 860	1,4	29 990
2006	628	4 300	0,9	35 780
Genomsnitt 2006–2010	.	4 610	.	39 670

Anm. Vattenhalt 14,0 %.

1) Antal jordbruksföretag som ingår i skördeberäkningarna. Där antalet understiger 20 utelämnas resultaten (..).

2) Areal skördad som grönfoder ingår ej.

3a. Höstråg. Skörd 2011. Ekologisk odling

3a. Winter rye. Harvest in 2011. Organic farming

Område	Antal undersökta företag ¹⁾	Hektar-skörd, kg/ha	Medel-fel, procent	Areal, hektar ²⁾	Andel av total grödareal ³⁾	Total skörd, ton	Medel-fel, procent	Ekol/konv hektarskörd, procent
Län								
Stockholms	4	30	12,3
Uppsala	10	150	12,7
Södermanlands	4	50	5,8
Östergötlands	8	200	6,9
Jönköpings	2	10	13,0
Kronobergs	2	10	28,1
Kalmar	2	40	10,1
Gotlands	10	160	16,5
Blekinge	1	0	0,2
Skåne	16	250	2,2
Hallands	5	100	40,0
Västra Götalands	20	1 870	3,4	880	23,0	1 600	3,4	40
Värmlands	7	140	32,8
Örebro	4	50	9,4
Västmanlands	3	60	18,3
Dalarnas	4	50	15,7
Gävleborgs	-	-	-	-	-	-	-	-
Västernorrlands	-	-	-	-	-	-	-	-
Jämtlands	-	-	-	-	-	-	-	-
Västerbottens	1	0	95,0
Norrbottnens	-	-	-	-	-	-	-	-
Produktionsområden								
Götalands södra slättbygder	10	200	3,3
Götalands mellanbygder	18	300	4,4
Götalands norra slättbygder	23	2 010	3,6	980	15,9	2 000	3,6	37
Svealands slättbygder	28	1 810	2,5	430	12,8	800	2,4	46
Götalands skogsbygder	14	160	17,4
Mellersta Sveriges skogsb	9	110	17,2
Nedre Norrland	-	10	20,5
Övre Norrland	1	0	31,7
Hela Riket								
2011	103	2 100	2,1	2 180	9,1	4 600	2,0	37
2010	111	2 120	4,2	2 040	8,5	4 300	4,9	41
2009	172	2 750	2,8	3 210	8,8	8 800	2,8	44
2008	139	3 050	2,4	2 550	9,3	7 800	2,4	47
2007	110	3 020	1,4	1 880	7,6	5 700	2,0	52
2006	153	2 480	2,9	2 920	12,6	7 300	3,0	47
Genomsnitt 2006–2010	.	2 680	.	2 520	.	6 800	.	.

Anm. Vattenhalt 14,0 %.

1) Antal jordbruksföretag som ingår i skördeberäkningarna. Där antalet understiger 20 utelämnas resultaten (..).

2) Uppgifterna avser arealer med miljöersättning för ekologisk odling. Areal skördad som grönfoder ingår ej. Den redovisas i tabell 32.

3) Total grödareal har redovisats i Statistiskt meddelande JO 16 SM 1201. Areal skördad som grönfoder ingår ej.

3b. Höstråg. Skörd 2011. Konventionell odling

3b. Winter rye. Harvest in 2011. Non-organic farming

Område	Antal undersökta företag ¹⁾	Hektar-skörd, kg/ha	Medelfel, procent	Areal, hektar ²⁾
Län				
Stockholms	11	220
Uppsala	22	3 830	6,7	980
Södermanlands	15	750
Östergötlands	49	5 940	2,1	2 620
Jönköpings	1	50
Kronobergs	3	30
Kalmar	17	370
Gotlands	17	790
Blekinge	4	110
Skåne	161	6 410	1,5	11 340
Hallands	4	150
Västra Götalands	49	4 720	3,7	2 950
Värmlands	5	280
Örebro	9	480
Västmanlands	6	270
Dalarnas	5	280
Gävleborgs	2	30
Västernorrlands	-	-	-	-
Jämtlands	-	-	-	-
Västerbottens	-	-	-	-
Norrbottens	-	-	-	-
Produktionsområden				
Götalands södra slättbygder	96	6 620	1,3	5 740
Götalands mellanbygder	102	5 890	2,6	6 570
Götalands norra slättbygder	90	5 380	2,7	5 200
Svealands slättbygder	67	3 950	3,0	2 920
Götalands skogsbygder	14	750
Mellersta Sveriges skogsb	11	520
Nedre Norrland	-	20
Övre Norrland	-	-	-	-
Hela Riket				
2011	380	5 650	1,4	21 710
2010	362	5 190	1,4	22 080
2009	492	6 260	1,1	33 360
2008	447	6 490	1,0	24 950
2007	372	5 830	1,1	22 720
2006	378	5 310	1,4	20 350
Genomsnitt 2006–2010	.	5 820	.	24 690

Anm. Vattenhalt 14,0 %.

1) Antal jordbruksföretag som ingår i skördeberäkningarna. Där antalet understiger 20 utelämnas resultaten (..).

2) Areal skördad som grönfoder ingår ej.

4a. Höstkorn. Skörd 2011. Ekologisk odling

4a. Winter barley. Harvest in 2011. Organic farming

Område	Antal undersökta företag ¹⁾	Hektar-skörd, kg/ha	Medel-fel, procent	Areal, hektar ²⁾	Andel av total grödareal ³⁾	Total skörd, ton	Medel-fel, procent	Ekol/konv hektarskörd, procent
Län								
Stockholms	-	-	-	-	-	-	-	-
Uppsala	-	-	-	-	-	-	-	-
Södermanlands	-	-	-	-	-	-	-	-
Östergötlands	-	-	-	-	-	-	-	-
Jönköpings	-	-	-	-	-	-	-	-
Kronobergs	-	-	-	-	-	-	-	-
Kalmar	4	40	1,6
Gotlands	1	10	0,5
Blekinge	-	-	-	-	-	-	-	-
Skåne	1	10	0,3
Hallands	-	-	-	-	-	-	-	-
Västra Götalands	1	20	1,3
Värmlands	-	20	42,5
Örebro	-	-	-	-	-	-	-	-
Västmanlands	-	10	10,6
Dalarnas	-	-	-	-	-	-	-	-
Gävleborgs	-	-	-	-	-	-	-	-
Västernorrlands	-	-	-	-	-	-	-	-
Jämtlands	-	-	-	-	-	-	-	-
Västerbottens	-	-	-	-	-	-	-	-
Norrbottnens	-	-	-	-	-	-	-	-
Produktionsområden								
Götalands södra slättbygder	1	20	0,5
Götalands mellanbygder	5	50	0,7
Götalands norra slättbygder	1	20	0,7
Svealands slättbygder	-	30	4,1
Götalands skogsbygder	-	-	-	-	-	-	-	-
Mellersta Sveriges skogsb	-	-	-	-	-	-	-	-
Nedre Norrland	-	-	-	-	-	-	-	-
Övre Norrland	-	-	-	-	-	-	-	-
Hela Riket								
2011	7	110	0,8
2010	11	150	0,9
2009	17	180	1,0
2008	8	100	1,0
2007	5	30	0,4
2006	1	50	0,8
Genomsnitt 2006–2010	100

Anm. Vattenhalt 14,0 %.

1) Antal jordbruksföretag som ingår i skördeberäkningarna. Där antalet understiger 20 utelämnas resultaten (..).

2) Uppgifterna avser arealer med miljöersättning för ekologisk odling. Areal skördad som grönfoder ingår ej. Den redovisas i tabell 32.

3) Total grödareal har redovisats i Statistiskt meddelande JO 16 SM 1201. Areal skördad som grönfoder ingår ej.

4b. Höstkorn. Skörd 2011. Konventionell odling

4b. Winter barley. Harvest in 2011. Non-organic farming

Område	Antal undersökta företag ¹⁾	Hektar-skörd, kg/ha	Medelfel, procent	Areal, hektar ²⁾
Län				
Stockholms	1	70
Uppsala	-	20
Södermanlands	6	330
Östergötlands	23	4 980	2,9	1 010
Jönköpings	-	40
Kronobergs	2	20
Kalmar	46	3 580	5,1	2 490
Gotlands	54	2 920	5,1	2 460
Blekinge	8	320
Skåne	90	5 600	2,0	5 090
Hallands	12	390
Västra Götalands	32	4 690	3,7	1 540
Värmlands	-	30
Örebro	5	160
Västmanlands	-	50
Dalarnas	1	0
Gävleborgs	-	-	-	-
Västernorrlands	-	-	-	-
Jämtlands	-	-	-	-
Västerbottens	-	-	-	-
Norrbottens	-	-	-	-
Produktionsområden				
Götalands södra slättbygder	72	5 790	2,0	3 280
Götalands mellanbygder	130	3 880	2,9	7 050
Götalands norra slättbygder	54	4 860	2,4	2 420
Svealands slättbygder	12	610
Götalands skogsbygder	11	590
Mellersta Sveriges skogsb	-	90
Nedre Norrland	1	0
Övre Norrland	-	-	-	-
Hela Riket				
2011	280	4 610	1,7	14 050
2010	315	4 650	1,7	17 550
2009	363	5 590	1,6	17 960
2008	229	5 650	1,6	10 270
2007	184	5 320	2,0	8 220
2006	120	4 750	3,6	5 620
Genomsnitt 2006–2010	.	5 190	.	11 920

Anm. Vattenhalt 14,0 %.

1) Antal jordbruksföretag som ingår i skördeberäkningarna. Där antalet understiger 20 utelämnas resultaten (..).

2) Areal skördad som grönfoder ingår ej.

5a. Vårkorn. Skörd 2011. Ekologisk odling**5a. Spring barley. Harvest in 2011. Organic farming**

Område	Antal undersökta företag ¹⁾	Hektar-skörd, kg/ha	Medel-fel, procent	Areal, hektar ²⁾	Andel av total grödareal ³⁾	Total skörd, ton	Medel-fel, procent	Ekol/konv hektarskörd, procent
Län								
Stockholms	22	2 480	4,1	380	4,3	900	6,1	71
Uppsala	48	2 290	1,8	1 080	3,5	2 500	2,5	62
Södermanlands	30	2 360	3,2	850	7,2	2 000	3,2	56
Östergötlands	38	2 910	2,5	630	4,3	1 800	2,6	59
Jönköpings	31	2 910	4,2	770	14,8	2 200	5,3	84
Kronobergs	6	130	5,8
Kalmar	28	2 530	5,5	560	5,8	1 400	7,4	68
Gotlands	34	2 290	4,5	660	5,0	1 500	7,6	62
Blekinge	12	100	2,9
Skåne	55	3 100	1,6	1 360	1,8	4 200	2,8	54
Hallands	18	310	1,5
Västra Götalands	35	2 400	6,6	1 870	4,8	4 500	10,1	53
Värmlands	34	2 010	6,5	960	10,5	1 900	6,5	59
Örebro	19	430	3,3
Västmanlands	21	2 340	2,1	450	2,8	1 100	2,2	56
Dalarnas	38	2 210	3,2	840	10,8	1 900	3,1	59
Gävleborgs	41	1 860	7,0	1 450	15,4	2 700	7,2	71
Västernorrlands	24	1 460	7,8	640	19,5	900	8,6	75
Jämtlands	17	780	36,7
Västerbottens	25	1 830	7,3	480	6,4	900	7,5	66
Norrbottens	15	420	10,9
Produktionsområden								
Götalands södra slättbygder	27	3 300	1,2	710	1,1	2 300	1,2	58
Götalands mellanbygder	79	2 720	1,7	1 540	3,6	4 200	3,5	59
Götalands norra slättbygder	47	2 720	5,1	1 620	3,9	4 400	10,2	55
Svealands slättbygder	160	2 390	1,3	3 710	4,4	8 900	1,5	60
Götalands skogsbygder	95	2 490	4,1	2 310	7,5	5 800	4,4	64
Mellersta Sveriges skogsb	66	2 300	3,9	1 660	10,4	3 800	3,9	71
Nedre Norrland	77	1 840	4,3	2 740	18,9	5 000	4,5	68
Övre Norrland	40	1 520	4,9	910	7,9	1 400	5,1	70
Hela Riket								
2011	591	2 350	1,3	15 210	4,9	35 700	1,7	53
2010	594	2 210	1,3	16 310	5,6	36 000	1,6	55
2009	568	2 690	1,2	15 420	4,5	41 500	1,6	57
2008	593	2 660	1,8	15 510	4,0	41 300	2,7	63
2007	553	2 610	2,1	14 320	4,6	37 400	2,8	58
2006	495	2 060	1,9	15 290	5,1	31 500	2,4	56
Genomsnitt 2006–2010	.	2 450	.	15 370	.	37 500	.	.

Anm. Vattenhalt 14,0 %.

1) Antal jordbruksföretag som ingår i skördeberäkningarna. Där antalet understiger 20 utelämnas resultaten (..).

2) Uppgifterna avser arealer med miljöersättning för ekologisk odling. Areal skördad som grönfoder ingår ej. Den redovisas i tabell 32.

3) Total grödareal har redovisats i Statistiskt meddelande JO 16 SM 1201. Areal skördad som grönfoder ingår ej.

5b. Vårkorn. Skörd 2011. Konventionell odling

5b. Spring barley. Harvest in 2011. Non-organic farming

Område	Antal undersökta företag ¹⁾	Hektar-skörd, kg/ha	Medel-fel, procent	Areal, hektar ²⁾
Län				
Stockholms	75	3 500	3,6	8 320
Uppsala	193	3 680	1,9	29 470
Södermanlands	115	4 240	2,2	11 160
Östergötlands	166	4 970	2,1	14 320
Jönköpings	43	3 450	5,2	4 500
Kronobergs	41	3 450	10,9	1 940
Kalmar	125	3 700	3,2	9 060
Gotlands	127	3 720	2,9	12 600
Blekinge	53	4 630	5,0	3 290
Skåne	511	5 750	0,8	75 420
Hallands	136	4 520	3,9	20 130
Västra Götalands	252	4 530	2,1	37 270
Värmlands	66	3 380	4,8	8 290
Örebro	113	4 630	2,9	12 810
Västmanlands	126	4 200	2,0	15 670
Dalarnas	51	3 770	3,2	7 180
Gävleborgs	57	2 640	5,0	7 890
Västernorrlands	25	1 940	6,2	2 600
Jämtlands	25	2 930	4,5	1 280
Västerbottens	50	2 770	3,5	7 240
Norrbottnens	47	1 080	10,3	3 430
Produktionsområden				
Götalands södra slättbygder	464	5 650	1,2	66 950
Götalands mellanbygder	385	4 580	1,6	41 290
Götalands norra slättbygder	338	4 950	1,5	39 400
Svealands slättbygder	644	4 000	1,1	80 800
Götalands skogsbygder	250	3 910	2,8	28 470
Mellersta Sveriges skogsb	126	3 230	3,6	14 490
Nedre Norrland	93	2 710	4,3	11 730
Övre Norrland	97	2 160	3,9	10 710
Hela Riket				
2011	2 397	4 450	0,7	293 790
2010	2 309	4 020	0,7	276 000
2009	2 476	4 690	0,6	328 050
2008	2 692	4 220	0,6	372 400
2007	2 394	4 540	0,6	298 240
2006	2 458	3 680	0,7	287 020
Genomsnitt 2006–2010	.	4 230	.	312 340

Anm. Vattenhalt 14,0 %.

1) Antal jordbruksföretag som ingår i skördeberäkningarna. Där antalet understiger 20 utelämnas resultaten (..).

2) Areal skördad som grönfoder ingår ej.

6a. Havre. Skörd 2011. Ekologisk odling**6a. Oats. Harvest in 2011. Organic farming**

Område	Antal undersökta företag ¹⁾	Hektar-skörd, kg/ha	Medel-fel, procent	Areal, hektar ²⁾	Andel av total grödareal ³⁾	Total skörd, ton	Medel-fel, procent	Ekol/konv hektarskörd, procent
Län								
Stockholms	30	2 470	6,1	630	15,2	1 500	8,3	79
Uppsala	87	2 170	1,8	1 930	22,3	4 200	1,8	61
Södermanlands	52	2 160	5,7	1 210	12,7	2 600	7,2	48
Östergötlands	77	3 090	1,7	1 380	17,4	4 300	3,5	76
Jönköpings	23	2 690	6,6	580	10,9	1 600	15,3	70
Kronobergs	10	210	6,5
Kalmar	18	220	6,8
Gotlands	18	230	17,7
Blekinge	7	20	3,5
Skåne	47	3 740	0,8	770	9,0	2 900	2,0	73
Hallands	22	2 770	5,5	320	4,0	900	12,8	70
Västra Götalands	126	2 460	4,1	9 830	14,6	24 200	5,5	56
Värmlands	85	2 070	3,6	3 370	29,6	7 000	3,9	61
Örebro	51	3 080	2,4	1 230	8,8	3 800	2,6	62
Västmanlands	82	2 690	1,4	2 000	15,0	5 400	1,8	62
Dalarnas	37	3 010	1,6	680	17,7	2 100	7,2	83
Gävleborgs	34	2 160	5,5	790	22,2	1 700	7,7	75
Västernorrlands	7	130	28,9
Jämtlands	3	30	30,5
Västerbottens	6	60	7,2
Norrbottens	3	10	1,3
Produktionsområden								
Götalands södra slättbygder	25	3 420	2,9	410	4,1	1 400	3,8	73
Götalands mellanbygder	55	2 890	2,2	700	13,7	2 000	3,8	71
Götalands norra slättbygder	159	2 570	4,1	8 330	14,8	21 400	4,7	55
Svealands slättbygder	342	2 460	1,3	8 950	16,3	22 000	1,6	58
Götalands skogsbygder	96	2 490	5,5	3 670	12,0	9 100	9,6	67
Mellersta Sveriges skogsb	103	2 180	4,4	2 630	18,4	5 700	6,6	67
Nedre Norrland	36	1 840	7,2	790	24,4	1 400	10,4	77
Övre Norrland	9	60	4,7
Hela Riket								
2011	825	2 480	1,7	25 630	14,6	63 500	2,3	60
2010	748	2 130	1,8	23 640	14,9	50 400	2,7	57
2009	836	2 450	1,8	29 990	16,1	73 600	2,2	57
2008	845	2 350	2,0	30 580	13,7	71 900	2,3	60
2007	801	2 690	1,5	27 140	13,3	73 100	1,7	58
2006	762	1 830	2,4	28 670	14,6	52 600	2,6	54
Genomsnitt 2006–2010	.	2 290	.	28 000	.	64 300	.	.

Anm. Vattenhalt 14,0 %.

1) Antal jordbruksföretag som ingår i skördeberäkningarna. Där antalet understiger 20 utelämnas resultaten (..).

2) Uppgifterna avser arealer med miljöersättning för ekologisk odling. Areal skördad som grönfoder ingår ej. Den redovisas i tabell 32.

3) Total grödareal har redovisats i Statistiskt meddelande JO 16 SM 1201. Areal skördad som grönfoder ingår ej.

6b. Havre. Skörd 2011. Konventionell odling
6b. Oats. Harvest in 2011. Non-organic farming

Område	Antal undersökta företag ¹⁾	Hektar-skörd, kg/ha	Medel-fel, procent	Areal, hektar ²⁾
Län				
Stockholms	51	3 130	7,80	3 340
Uppsala	91	3 530	6,2	6 690
Södermanlands	103	4 500	3,6	8 140
Östergötlands	100	4 080	5,4	6 580
Jönköpings	51	3 840	5,3	4 720
Kronobergs	43	3 930	5,1	2 970
Kalmar	51	3 290	5,8	2 900
Gotlands	33	3 800	5,6	1 050
Blekinge	15	590
Skåne	133	5 100	2,5	7 780
Hallands	90	3 980	4,4	7 630
Västra Götalands	353	4 360	2,0	56 750
Värmlands	78	3 380	5,9	7 950
Örebro	117	4 940	2,1	13 040
Västmanlands	116	4 360	2,5	11 390
Dalarnas	45	3 620	5,8	3 130
Gävleborgs	42	2 870	7,6	2 690
Västernorrlands	10	320
Jämtlands	2	90
Västerbottens	14	870
Norrbottnens	12	430
Produktionsområden				
Götalands södra slättbygder	166	4 710	2,6	9 720
Götalands mellanbygder	97	4 070	4,2	4 340
Götalands norra slättbygder	358	4 630	1,7	47 720
Svealands slättbygder	512	4 260	1,8	45 360
Götalands skogsbygder	228	3 740	3,7	26 550
Mellersta Sveriges skogsb	124	3 230	4,1	11 680
Nedre Norrland	39	2 400	8,6	2 390
Övre Norrland	26	1 250	19,0	1 310
Hela Riket				
2011	1 550	4 160	1,1	148 900
2010	1 467	3 750	1,3	133 520
2009	1 595	4 300	1,0	157 470
2008	1 866	3 890	0,9	190 870
2007	1 818	4 600	0,8	176 480
2006	1 891	3 370	1,2	169 040
Genomsnitt 2006–2010	.	3 980	.	165 480

Anm. Vattenhalt 14,0 %.

1) Antal jordbruksföretag som ingår i skördeberäkningarna. Där antalet understiger 20 utelämnas resultaten (..).

2) Areal skördad som grönfoder ingår ej.

7a. Rågvete. Skörd 2011. Ekologisk odling

7a. Triticale. Harvest in 2011. Organic farming

Område	Antal undersökta företag ¹⁾	Hektar-skörd, kg/ha	Medel-fel, procent	Areal, hektar ²⁾	Andel av total grödareal ³⁾	Total skörd, ton	Medel-fel, procent	Ekol/konv hektarskörd, procent
Län								
Stockholms	4	30	5,6
Uppsala	11	160	24,8
Södermanlands	8	140	8,0
Östergötlands	23	3 670	1,8	570	19,3	2 100	1,8	76
Jönköpings	4	110	19,7
Kronobergs	2	30	8,1
Kalmar	9	100	3,5
Gotlands	4	60	3,5
Blekinge	5	30	5,6
Skåne	20	4 030	1,7	440	11,6	1 800	1,7	76
Hallands	3	30	1,1
Västra Götalands	23	2 260	6,5	810	19,1	1 800	6,6	48
Värmlands	1	10	7,7
Örebro	2	80	13,8
Västmanlands	1	30	23,1
Dalarnas	1	10	9,0
Gävleborgs	-	-	-	-	-	-	-	-
Västernorrlands	1	0	5,9
Jämtlands	-	-	-	-	-	-	-	-
Västerbottens	-	-	-	-	-	-	-	-
Norrbottnens	-	-	-	-	-	-	-	-
Produktionsområden								
Götalands södra slättbygder	8	230	5,5
Götalands mellanbygder	25	3 440	1,3	350	5,9	1 200	1,6	73
Götalands norra slättbygder	36	2 920	3,7	1 180	21,8	3 500	3,7	60
Svealands slättbygder	27	2 920	2,9	460	12,5	1 300	3,0	71
Götalands skogsbygder	21	2 350	11,0	340	8,9	800	10,5	59
Mellersta Sveriges skogsb	4	90	9,0
Nedre Norrland	1	0	4,7
Övre Norrland	-	-	-	-	-	-	-	-
Hela Riket								
2011	122	3 010	3,0	2 650	11,0	8 000	2,9	65
2010	150	2 690	2,7	3 050	8,5	8 200	2,7	59
2009	244	2 740	1,9	4 940	9,3	13 600	2,5	55
2008	224	3 790	1,2	3 950	8,1	15 000	1,8	66
2007	221	3 520	1,2	4 310	8,1	15 200	1,4	66
2006	208	2 980	2,2	4 240	7,7	12 600	2,9	62
Genomsnitt 2006–2010	.	3 140	.	4 100	.	12 900	.	.

Anm. Vattenhalt 14,0 %.

1) Antal jordbruksföretag som ingår i skördeberäkningarna. Där antalet understiger 20 utelämnas resultaten (..).

2) Uppgifterna avser arealer med miljöersättning för ekologisk odling. Areal skördad som grönfoder ingår ej. Den redovisas i tabell 32.

3) Total grödareal har redovisats i Statistiskt meddelande JO 16 SM 1201. Areal skördad som grönfoder ingår ej.

7b. Rågvete. Skörd 2011. Konventionell odling

7b. Triticale. Harvest in 2011. Non-organic farming

Område	Antal undersökta företag ¹⁾	Hektar-skörd, kg/ha	Medel-fel, procent	Areal, hektar ²⁾
Län				
Stockholms	7	500
Uppsala	10	490
Södermanlands	33	3 970	7,6	1 650
Östergötlands	48	4 830	3,3	2 380
Jönköpings	7	440
Kronobergs	10	290
Kalmar	60	4 240	3,9	2 620
Gotlands	34	3 880	3,2	1 600
Blekinge	17	560
Skåne	52	5 320	5,7	3 340
Hallands	54	4 930	4,2	3 130
Västra Götalands	62	4 730	5,0	3 420
Värmlands	4	180
Örebro	11	490
Västmanlands	5	110
Dalarnas	2	140
Gävleborgs	-	20
Västernorrlands	2	20
Jämtlands	-	-	-	-
Västerbottens	-	-	-	-
Norrbottnens	-	-	-	-
Produktionsområden				
Götalands södra slättbygder	70	5 210	4,6	3 930
Götalands mellanbygder	108	4 730	2,7	5 540
Götalands norra slättbygder	87	4 890	3,8	4 250
Svealands slättbygder	67	4 100	4,2	3 230
Götalands skogsbygder	72	3 970	6,4	3 500
Mellersta Sveriges skogsb	12	870
Nedre Norrland	2	30
Övre Norrland	-	-	-	-
Hela Riket				
2011	418	4 620	1,9	21 350
2010	589	4 560	1,4	32 850
2009	768	5 000	1,1	48 250
2008	855	5 740	0,9	44 810
2007	874	5 300	0,8	49 170
2006	911	4 810	0,9	50 400
Genomsnitt 2006–2010	.	5 080	.	45 100

Anm. Vattenhalt 14,0 %.

1) Antal jordbruksföretag som ingår i skördeberäkningarna. Där antalet understiger 20 utelämnas resultaten (..).

2) Areal skördad som grönfoder ingår ej.

8a. Blandsäd. Skörd 2011. Ekologisk odling

8a. Mixed grain. Harvest in 2011. Organic farming

Område	Antal undersökta företag ¹⁾	Hektar-skörd, kg/ha	Medel-fel, procent	Areal, hektar ²⁾	Andel av total grödareal ³⁾	Total skörd, ton	Medel-fel, procent	Ekol/konv hektarskörd, procent
Län								
Stockholms	12	250	62,8
Uppsala	32	2 630	2,7	990	54,0	2 600	6,5	..
Södermanlands	11	270	17,6
Östergötlands	34	2 570	2,4	900	42,0	2 300	6,6	..
Jönköpings	16	400	33,7
Kronobergs	3	100	59,7
Kalmar	14	240	18,2
Gotlands	22	2 290	6,8	350	56,2	800	8,8	..
Blekinge	6	30	34,1
Skåne	31	2 610	1,3	650	57,2	1 700	5,6	..
Hallands	6	200	33,6
Västra Götalands	74	2 460	3,5	4 370	52,2	10 700	6,2	68
Värmlands	19	620	83,2
Örebro	18	320	61,1
Västmanlands	11	420	63,2
Dalarnas	8	90	55,5
Gävleborgs	11	120	42,1
Västernorrlands	10	170	70,0
Jämtlands	1	10	42,7
Västerbottens	5	40	18,5
Norrbottnens	4	50	100,0
Produktionsområden								
Götalands södra slättbygder	8	230	34,6
Götalands mellanbygder	52	2 480	2,7	910	52,1	2 200	5,3	..
Götalands norra slättbygder	78	2 600	3,3	3 920	60,8	10 200	4,7	63
Svealands slättbygder	81	2 470	1,8	2 340	48,7	5 700	3,9	68
Götalands skogsbygder	59	2 550	5,2	1 760	29,3	4 500	10,1	81
Mellersta Sveriges skogsb	41	2 320	3,9	1 240	57,2	2 900	7,3	..
Nedre Norrland	21	1 180	16,1	280	53,9	300	22,4	..
Övre Norrland	8	60	24,2
Hela Riket								
2011	348	2 480	1,7	10 730	47,2	26 500	3,2	69
2010	335	2 350	2,0	10 200	44,4	24 000	4,4	70
2009	305	2 740	2,0	8 370	43,0	22 900	5,5	69
2008	281	2 480	1,9	6 860	36,3	17 000	6,5	72
2007	312	2 700	2,0	8 540	45,7	23 100	4,9	79
2006	318	1 850	2,4	7 210	35,9	13 300	7,4	61
Genomsnitt 2006–2010	.	2 420	.	8 240	.	20 100	.	.

Anm. Vattenhalt 14,0 %.

1) Antal jordbruksföretag som ingår i skördeberäkningarna. Där antalet understiger 20 utelämnas resultaten (..).

2) Uppgifterna avser arealer med miljöersättning för ekologisk odling. Areal skördad som grönfoder ingår ej. Den redovisas i tabell 32.

3) Total grödareal har redovisats i Statistiskt meddelande JO 16 SM 1201. Areal skördad som grönfoder ingår ej.

8b. Blandsäd. Skörd 2011. Konventionell odling

8b. Mixed grain. Harvest in 2011. Non-organic farming

Område	Antal undersökta företag ¹⁾	Hektar-skörd, kg/ha	Medel-fel, procent	Areal, hektar ²⁾
Län				
Stockholms	4	140
Uppsala	10	800
Södermanlands	16	1 010
Östergötlands	16	1 100
Jönköpings	9	660
Kronobergs	6	80
Kalmar	14	930
Gotlands	1	130
Blekinge	1	20
Skåne	11	490
Hallands	7	400
Västra Götalands	58	3 600	4,4	4 530
Värmlands	7	100
Örebro	4	250
Västmanlands	5	170
Dalarnas	-	-	-	-
Gävleborgs	3	90
Västernorrlands	3	170
Jämtlands	1	20
Västerbottens	7	130
Norrbottnens	1	10
Produktionsområden				
Götalands södra slättbygder	11	400
Götalands mellanbygder	9	570
Götalands norra slättbygder	51	4 120	3,4	3 160
Svealands slättbygder	41	3 620	4,6	2 090
Götalands skogsbygder	49	3 150	5,8	4 000
Mellersta Sveriges skogsb	9	760
Nedre Norrland	6	250
Övre Norrland	8	140
Hela Riket				
2011	184	3 580	2,8	11 310
2010	236	3 380	3,1	12 970
2009	153	3 950	2,7	11 130
2008	183	3 420	3,2	11 650
2007	190	3 420	3,2	11 060
2006	238	3 050	3,0	13 530
Genomsnitt 2006–2010	.	3 440	.	12 070

Anm. Vattenhalt 14,0 %.

1) Antal jordbruksföretag som ingår i skördeberäkningarna. Där antalet understiger 20 utelämnas resultaten (..).

2) Areal skördad som grönfoder ingår ej.

9a. Majs. Skörd 2011. Ekologisk odling

9a. Grain maize. Harvest in 2011. Organic farming

Område	Antal undersökta företag ¹⁾	Hektar-skörd, kg/ha	Medel-fel, procent	Areal, hektar ²⁾	Andel av total grödareal ³⁾	Total skörd, ton	Medel-fel, procent	Ekol/konv hektarskörd, procent
Län								
Stockholms	-	-	-	-	-	-	-	-
Uppsala	-	-	-	-	-	-	-	-
Södermanlands	-	-	-	-	-	-	-	-
Östergötlands	-	-	-	-	-	-	-	-
Jönköpings	-	-	-	-	-	-	-	-
Kronobergs	-	-	-	-	-	-	-	-
Kalmar	-	-	-	-	-	-	-	-
Gotlands	-	-	-	-	-	-	-	-
Blekinge	-	-	-	-	-	-	-	-
Skåne	1	20	1,8
Hallands	-	-	-	-	-	-	-	-
Västra Götalands	-	-	-	-	-	-	-	-
Värmlands	-	-	-	-	-	-	-	-
Örebro	-	-	-	-	-	-	-	-
Västmanlands	-	-	-	-	-	-	-	-
Dalarnas	-	-	-	-	-	-	-	-
Gävleborgs	-	-	-	-	-	-	-	-
Västernorrlands	-	-	-	-	-	-	-	-
Jämtlands	-	-	-	-	-	-	-	-
Västerbottens	-	-	-	-	-	-	-	-
Norrbottnens	-	-	-	-	-	-	-	-
Produktionsområden								
Götalands södra slättbygder	1	10	0,6
Götalands mellanbygder	-	-	-	-	-	-	-	-
Götalands norra slättbygder	-	-	-	-	-	-	-	-
Svealands slättbygder	-	-	-	-	-	-	-	-
Götalands skogsbygder	-	-	-	-	-	-	-	-
Mellersta Sveriges skogsb	-	-	-	-	-	-	-	-
Nedre Norrland	-	-	-	-	-	-	-	-
Övre Norrland	-	-	-	-	-	-	-	-
Hela Riket								
2011	1	20	1,2
2010	-	-	-
2009	2	30	2,5
2008	3	50	5,1
2007	1	20	1,1

Anm. Vattenhalt 14,0 %.

1) Antal jordbruksföretag som ingår i skördeberäkningarna. Där antalet understiger 20 utelämnas resultaten (..).

2) Uppgifterna avser arealer med miljöersättning för ekologisk odling. Areal skördad som grönfoder ingår ej. Den redovisas i tabell 32.

3) Total grödareal har redovisats i Statistiskt meddelande JO 16 SM 1201. Areal skördad som grönfoder ingår ej.

9b. Majs. Skörd 2011. Konventionell odling**9b. Grain maize. Harvest in 2011. Non-organic farming**

Område	Antal undersökta företag ¹⁾	Hektar-skörd, kg/ha	Medel-fel, procent	Areal, hektar ²⁾
Län				
Stockholms	-	-	-	-
Uppsala	-	-	-	-
Södermanlands	-	-	-	-
Östergötlands	-	-	-	-
Jönköpings	-	-	-	-
Kronobergs	-	-	-	-
Kalmar	3	120
Gotlands	1	190
Blekinge	-	-	-	-
Skåne	30	7 770	2,4	1 230
Hallands	6	520
Västra Götalands	-	-	-	-
Värmlands	-	-	-	-
Örebro	-	-	-	-
Västmanlands	-	-	-	-
Dalarnas	-	-	-	-
Gävleborgs	-	-	-	-
Västernorrlands	-	-	-	-
Jämtlands	-	-	-	-
Västerbottens	-	-	-	-
Norrbottens	-	-	-	-
Produktionsområden				
Götalands södra slättbygder	31	8 100	2,3	1 570
Götalands mellanbygder	8	510
Götalands norra slättbygder	-	-	-	-
Svealands slättbygder	-	-	-	-
Götalands skogsbygder	1	10
Mellersta Sveriges skogsb	-	-	-	-
Nedre Norrland	-	-	-	-
Övre Norrland	-	-	-	-
Hela Riket				
2011	40	7 920	2,1	2 070
2010	32	5 610	5,0	1 330
2009	24	6 530	3,2	1 080
2008	21	6 460	6,0	900
2007	40	5 860	8,2	1 550

Anm. Vattenhalt 14,0 %.

1) Antal jordbruksföretag som ingår i skördeberäkningarna. Där antalet understiger 20 utelämnas resultaten (..).

2) Areal skördad som grönfoder ingår ej.

10a. Ärter. Skörd 2011. Ekologisk odling

10a. Peas. Harvest in 2011. Organic farming

Område	Antal undersökta företag ¹⁾	Hektar-skörd, kg/ha	Medel-fel, procent	Areal, hektar ²⁾	Andel av total grödareal ³⁾	Total skörd, ton	Medel-fel, procent	Ekol/konv hektarskörd, procent
Län								
Stockholms	5	100	10,6
Uppsala	17	180	8,2
Södermanlands	10	100	13,4
Östergötlands	11	240	9,2
Jönköpings	1	30	77,1
Kronobergs	-	-	-	-	-	-	-	-
Kalmar	5	50	5,9
Gotlands	8	70	6,5
Blekinge	-	-	-	-	-	-	-	-
Skåne	6	80	8,6
Hallands	3	10	3,6
Västra Götalands	23	1 520	17,4	570	19,8	900	17,4	79
Värmlands	23	1 430	4,6	350	70,2	500	4,7	..
Örebro	6	110	10,6
Västmanlands	20	1 670	3,6	240	18,0	400	3,8	60
Dalarnas	12	230	69,4
Gävleborgs	4	50	62,1
Västernorrlands	-	-	-	-	-	-	-	-
Jämtlands	-	-	-	-	-	-	-	-
Västerbottens	-	-	-	-	-	-	-	-
Norrbottnens	-	-	-	-	-	-	-	-
Produktionsområden								
Götalands södra slättbygder	5	40	6,0
Götalands mellanbygder	15	140	6,1
Götalands norra slättbygder	29	2 250	8,3	610	12,2	1 400	8,3	78
Svealands slättbygder	75	1 640	2,1	940	14,5	1 500	2,1	57
Götalands skogsbygder	8	240	47,3
Mellersta Sveriges skogsb	22	2 340	5,0	410	50,0	1 000	5,1	..
Nedre Norrland	-	10	22,9
Övre Norrland	-	-	-	-	-	-	-	-
Hela Riket								
2011	154	1 880	4,8	2 390	15,0	4 500	5,0	65
2010	172	1 810	1,9	2 740	12,1	5 000	2,1	74
2009	164	1 960	2,5	2 620	16,1	5 100	2,5	62
2008	175	1 920	2,7	2 520	23,5	4 800	2,7	65
2007	207	1 690	8,7	3 020	22,6	5 100	10,8	54
2006	273	2 100	3,6	4 020	20,8	8 400	3,8	76
Genomsnitt 2006–2010	.	1 900	.	2 980	.	5 700	.	.

Anm. Vattenhalt 15,0 %.

1) Antal jordbruksföretag som ingår i skördeberäkningarna. Där antalet understiger 20 utelämnas resultaten (..).

2) Uppgifterna avser arealer med miljöersättning för ekologisk odling. Areal skördad som grönfoder ingår ej. Den redovisas i tabell 33.

3) Total grödareal har redovisats i Statistiskt meddelande JO 16 SM 1201. Areal skördad som grönfoder ingår ej.

10b. Ärtor. Skörd 2011. Konventionell odling
10b. Peas. Harvest in 2011. Non-organic farming

Område	Antal undersökta företag ¹⁾	Hektar-skörd, kg/ha	Medel-fel, procent	Areal, hektar ²⁾
Län				
Stockholms	21	2 670	2,7	840
Uppsala	57	2 630	3,7	2 030
Södermanlands	24	3 140	7,1	700
Östergötlands	60	3 730	2,4	2 320
Jönköpings	-	10
Kronobergs	1	10
Kalmar	28	3 410	3,0	760
Gotlands	33	3 340	4,9	1 060
Blekinge	3	40
Skåne	12	800
Hallands	11	320
Västra Götalands	55	1 920	6,9	2 300
Värmlands	5	130
Örebro	33	3 550	3,7	940
Västmanlands	31	2 770	2,9	1 060
Dalarnas	7	100
Gävleborgs	4	30
Västernorrlands	-	-	-	-
Jämtlands	-	-	-	-
Västerbottens	-	-	-	-
Norrbottnens	1	10
Produktionsområden				
Götalands södra slättbygder	19	660
Götalands mellanbygder	64	3 370	2,9	2 180
Götalands norra slättbygder	104	2 890	3,7	4 350
Svealands slättbygder	168	2 870	1,9	5 550
Götalands skogsbygder	10	260
Mellersta Sveriges skogsb	19	400
Nedre Norrland	1	20
Övre Norrland	1	10
Hela Riket				
2011	386	2 880	1,8	13 450
2010	537	2 460	1,7	19 820
2009	428	3 160	1,5	13 680
2008	283	2 950	2,1	8 270
2007	325	3 110	1,7	10 250
2006	477	2 760	1,4	15 440
Genomsnitt 2006–2010	.	2 890	.	13 490

Anm. Vattenhalt 15,0 %.

1) Antal jordbruksföretag som ingår i skördeberäkningarna. Där antalet understiger 20 utelämnas resultaten (..).

2) Areal skördad som grönfoder ingår ej.

11a. Åkerbönor. Skörd 2011. Ekologisk odling

11a. Field beans. Harvest in 2011. Organic farming

Område	Antal undersökta företag ¹⁾	Hektar-skörd, kg/ha	Medel-fel, procent	Areal, hektar ²⁾	Andel av total grödareal ³⁾	Total skörd, ton	Medel-fel, procent	Ekol/konv hektarskörd, procent
Län								
Stockholms	8	120	71,8
Uppsala	26	2 200	1,9	440	70,2	1 000	1,9	..
Södermanlands	23	2 190	3,3	470	51,6	1 000	3,3	..
Östergötlands	71	3 220	1,0	1 740	43,5	5 600	1,0	89
Jönköpings	1	10	9,1
Kronobergs	1	10	69,0
Kalmar	5	60	38,6
Gotlands	2	20	12,8
Blekinge	-	-	-	-	-	-	-	-
Skåne	18	320	29,8
Hallands	11	130	23,7
Västra Götalands	69	3 370	2,4	3 600	52,4	12 100	3,4	89
Värmlands	14	270	61,9
Örebro	9	160	40,6
Västmanlands	14	240	44,2
Dalarnas	2	0	100,0
Gävleborgs	3	20	100,0
Västernorrlands	1	0	11,1
Jämtlands	-	-	-	-	-	-	-	-
Västerbottens	-	-	-	-	-	-	-	-
Norrbottnens	-	-	-	-	-	-	-	-
Produktionsområden								
Götalands södra slättbygder	13	200	18,3
Götalands mellanbygder	13	200	51,2
Götalands norra slättbygder	118	3 390	1,6	4 610	47,9	15 600	1,6	93
Svealands slättbygder	91	2 330	1,4	1 620	55,2	3 800	1,4	70
Götalands skogsbygder	26	2 880	7,1	690	49,0	2 000	12,5	..
Mellersta Sveriges skogsb	15	270	60,4
Nedre Norrland	2	0	30,3
Övre Norrland	-	-	-	-	-	-	-	-
Hela Riket								
2011	278	3 020	1,7	7 600	47,7	23 000	1,9	85
2010	243	2 060	4,4	6 380	48,9	13 100	4,4	76
2009	182	3 140	2,0	4 650	58,4	14 600	2,1	86
2008	155	2 210	2,9	4 330	68,9	9 600	3,0	86
2007	130	1 990	2,9	3 680	68,7	7 300	2,9	70
2006	141	1 790	4,2	4 100	67,0	7 300	4,3	72
Genomsnitt 2006–2010	.	2 240	.	4 630	.	10 400	.	.

Anm. Vattenhalt 15,0 %.

1) Antal jordbruksföretag som ingår i skördeberäkningarna. Där antalet understiger 20 utelämnas resultaten (..).

2) Uppgifterna avser arealer med miljöersättning för ekologisk odling. Areal skördad som grönfoder ingår ej. Den redovisas i tabell 33.

3) Total grödareal har redovisats i Statistiskt meddelande JO 16 SM 1201. Areal skördad som grönfoder ingår ej.

11b. Åkerbönor. Skörd 2011. Konventionell odling
11b. Field beans. Harvest in 2011. Non-organic farming

Område	Antal undersökta företag ¹⁾	Hektar-skörd, kg/ha	Medel-fel, procent	Areal, hektar ²⁾
Län				
Stockholms	2	40
Uppsala	5	190
Södermanlands	13	440
Östergötlands	36	3 600	4,7	2 250
Jönköpings	1	60
Kronobergs	2	0
Kalmar	4	100
Gotlands	3	110
Blekinge	-	-	-	-
Skåne	13	740
Hallands	11	410
Västra Götalands	52	3 770	3,9	3 260
Värmlands	3	170
Örebro	7	230
Västmanlands	6	300
Dalarnas	-	-	-	-
Gävleborgs	-	-	-	-
Västernorrlands	-	10
Jämtlands	-	-	-	-
Västerbottens	-	-	-	-
Norrbottens	-	-	-	-
Produktionsområden				
Götalands södra slättbygder	21	3 860	4,0	910
Götalands mellanbygder	5	190
Götalands norra slättbygder	75	3 660	3,1	5 000
Svealands slättbygder	35	3 330	2,0	1 300
Götalands skogsbygder	17	720
Mellersta Sveriges skogsb	5	180
Nedre Norrland	-	10
Övre Norrland	-	-	-	-
Hela Riket				
2011	158	3 570	2,3	8 310
2010	144	2 690	2,4	6 650
2009	70	3 670	2,6	3 310
2008	46	2 580	3,5	1 930
2007	39	2 840	4,4	1 670
2006	50	2 500	3,2	2 120
Genomsnitt 2006–2010	.	2 860	.	3 140

Anm. Vattenhalt 15,0 %.

1) Antal jordbruksföretag som ingår i skördeberäkningarna. Där antalet understiger 20 utelämnas resultaten (..).

2) Areal skördad som grönfoder ingår ej.

12a. Höstraps. Skörd 2011. Ekologisk odling
 12a. Winter rape. Harvest in 2011. Organic farming

Område	Antal undersökta företag ¹⁾	Hektar-skörd, kg/ha	Medel-fel, procent	Areal, hektar ²⁾	Andel av total grödareal ³⁾	Total skörd, ton	Medel-fel, procent	Ekol/konv hektarskörd, procent
Län								
Stockholms	2	30	2,7
Uppsala	3	60	5,5
Södermanlands	1	90	5,1
Östergötlands	11	190	4,3
Jönköpings	5	40	23,4
Kronobergs	-	-	-	-	-	-	-	-
Kalmar	6	60	1,9
Gotlands	5	70	2,0
Blekinge	1	10	0,8
Skåne	23	1 480	2,9	320	1,0	500	2,9	44
Hallands	1	0	0,6
Västra Götalands	14	390	8,9
Värmlands	3	80	33,9
Örebro	4	40	3,9
Västmanlands	5	90	14,9
Dalarnas	1	10	22,0
Gävleborgs	-	-	-	-	-	-	-	-
Västernorrlands	-	-	-	-	-	-	-	-
Jämtlands	-	-	-	-	-	-	-	-
Västerbottens	-	-	-	-	-	-	-	-
Norrbottnens	-	-	-	-	-	-	-	-
Produktionsområden								
Götalands södra slättbygder	10	150	0,6
Götalands mellanbygder	23	1 380	2,1	300	2,0	400	2,1	43
Götalands norra slättbygder	23	1 260	16,8	510	6,3	600	16,8	44
Svealands slättbygder	18	380	6,6
Götalands skogsbygder	9	130	5,5
Mellersta Sveriges skogsb	2	20	5,5
Nedre Norrland	-	-	-	-	-	-	-	-
Övre Norrland	-	-	-	-	-	-	-	-
Hela Riket								
2011	85	1 470	5,6	1 490	2,6	2 200	5,5	47
2010	98	1 530	2,4	1 870	2,6	2 900	2,4	49
2009	69	1 430	2,5	1 370	2,0	2 000	2,5	40
2008	114	1 560	3,4	2 020	3,3	3 100	3,4	46
2007	107	1 710	2,9	2 000	4,0	3 400	2,9	55
2006	126	1 840	2,4	2 440	5,1	4 500	2,5	56
Genomsnitt 2006–2010	.	1 610	.	1 940	.	3 200	.	.

Anm. Vattenhalt 9,0 %.

1) Antal jordbruksföretag som ingår i skördeberäkningarna. Där antalet understiger 20 utelämnas resultaten (..).

2) Uppgifterna avser arealer med miljöersättning för ekologisk odling. Areal skördad som grönfoder ingår ej. Den redovisas i tabell 34.

3) Total grödareal har redovisats i Statistiskt meddelande JO 16 SM 1201. Areal skördad som grönfoder ingår ej.

12b. Höstraps. Skörd 2011. Konventionell odling
12b. Winter rape. Harvest in 2011. Non-organic farming

Område	Antal undersökta företag ¹⁾	Hektar-skörd, kg/ha	Medel-fel, procent	Areal, hektar ²⁾
Län				
Stockholms	19	940
Uppsala	24	2 340	5,4	1 120
Södermanlands	43	2 690	3,0	1 750
Östergötlands	82	3 040	2,5	4 340
Jönköpings	4	120
Kronobergs	6	80
Kalmar	78	3 270	2,2	3 200
Gotlands	79	2 610	4,0	3 540
Blekinge	22	3 430	3,1	650
Skåne	388	3 320	1,0	32 970
Hallands	19	770
Västra Götalands	93	2 640	2,9	3 950
Värmlands	5	150
Örebro	21	2 490	3,8	920
Västmanlands	18	520
Dalarnas	2	40
Gävleborgs	3	40
Västernorrlands	-	-	-	-
Jämtlands	-	-	-	-
Västerbottens	-	-	-	-
Norrbottnens	-	-	-	-
Produktionsområden				
Götalands södra slättbygder	298	3 300	1,2	24 800
Götalands mellanbygder	250	3 190	1,5	14 730
Götalands norra slättbygder	163	2 840	2,1	7 670
Svealands slättbygder	126	2 430	1,9	5 350
Götalands skogsbygder	56	2 960	3,0	2 190
Mellersta Sveriges skogsb	13	350
Nedre Norrland	-	10
Övre Norrland	-	-	-	-
Hela Riket				
2011	906	3 110	0,8	55 110
2010	1 061	3 120	0,6	69 930
2009	990	3 590	0,7	66 450
2008	1 093	3 380	0,7	59 820
2007	966	3 090	0,7	48 330
2006	878	3 250	0,6	45 190
Genomsnitt 2006–2010	.	3 290	.	57 940

Anm. Vattenhalt 9,0 %.

1) Antal jordbruksföretag som ingår i skördeberäkningarna. Där antalet understiger 20 utelämnas resultaten (..).

2) Areal skördad som grönfoder ingår ej.

13a. Vårrops. Skörd 2011. Ekologisk odling
13a. Spring rape. Harvest in 2011. Organic farming

Område	Antal undersökta företag ¹⁾	Hektar-skörd, kg/ha	Medel-fel, procent	Areal, hektar ²⁾	Andel av total grödareal ³⁾	Total skörd, ton	Medel-fel, procent	Ekol/konv hektarskörd, procent
Län								
Stockholms	1	0	0,1
Uppsala	2	20	0,3
Södermanlands	1	20	0,5
Östergötlands	3	30	0,7
Jönköpings	1	10	14,5
Kronobergs	-	-	-	-	-	-	-	-
Kalmar	1	10	3,6
Gotlands	-	10	0,5
Blekinge	1	0	4,3
Skåne	-	-	-	-	-	-	-	-
Hallands	-	-	-	-	-	-	-	-
Västra Götalands	1	0	0,1
Värmlands	-	-	-	-	-	-	-	-
Örebro	-	-	-	-	-	-	-	-
Västmanlands	-	10	0,2
Dalarnas	-	-	-	-	-	-	-	-
Gävleborgs	-	-	-	-	-	-	-	-
Västernorrlands	-	10	97,7
Jämtlands	-	-	-	-	-	-	-	-
Västerbottens	-	-	-	-	-	-	-	-
Norrbottnens	-	-	-	-	-	-	-	-
Produktionsområden								
Götalands södra slättbygder	-	-	-	-	-	-	-	-
Götalands mellanbygder	-	10	0,3
Götalands norra slättbygder	1	0	0,0
Svealands slättbygder	4	50	0,3
Götalands skogsbygder	4	40	2,1
Mellersta Sveriges skogsb	2	10	1,0
Nedre Norrland	-	10	87,9
Övre Norrland	-	-	-	-	-	-	-	-
Hela Riket								
2011	11	120	0,3
2010	16	220	0,6
2009	9	120	0,4
2008	18	240	1,0
2007	16	330	1,0
2006	16	420	1,2
Genomsnitt 2006–2010	270

Anm. Vattenhalt 9,0 %.

1) Antal jordbruksföretag som ingår i skördeberäkningarna. Där antalet understiger 20 utelämnas resultaten (..).

2) Uppgifterna avser arealer med miljöersättning för ekologisk odling. Areal skördad som grönfoder ingår ej. Den redovisas i tabell 34.

3) Total grödareal har redovisats i Statistiskt meddelande JO 16 SM 1201. Areal skördad som grönfoder ingår ej.

13b. Vårrops. Skörd 2011. Konventionell odling
13b. Spring rape. Harvest in 2011. Non-organic farming

Område	Antal undersökta företag ¹⁾	Hektar-skörd, kg/ha	Medel-fel, procent	Areal, hektar ²⁾
Län				
Stockholms	58	1 950	2,3	2 790
Uppsala	135	2 100	1,4	7 410
Södermanlands	77	2 250	1,3	3 820
Östergötlands	79	2 010	2,2	3 760
Jönköpings	5	60
Kronobergs	5	30
Kalmar	10	290
Gotlands	43	2 180	2,5	1 320
Blekinge	9	110
Skåne	41	1 930	5,4	1 440
Hallands	40	1 950	3,2	1 230
Västra Götalands	131	1 890	2,5	6 330
Värmlands	29	2 020	1,6	890
Örebro	65	2 210	2,2	2 840
Västmanlands	78	2 160	1,4	3 460
Dalarnas	9	180
Gävleborgs	2	20
Västernorrlands	-	-	-	-
Jämtlands	-	-	-	-
Västerbottens	-	-	-	-
Norrbottens	-	-	-	-
Produktionsområden				
Götalands södra slättbygder	61	1 940	3,0	1 820
Götalands mellanbygder	59	2 170	4,1	1 900
Götalands norra slättbygder	172	1 940	2,0	8 450
Svealands slättbygder	430	2 130	0,8	20 660
Götalands skogsbygder	63	1 960	5,3	1 960
Mellersta Sveriges skogsb	31	2 030	3,0	1 190
Nedre Norrland	-	-	-	-
Övre Norrland	-	-	-	-
Hela Riket				
2011	816	2 060	0,8	35 990
2010	722	1 520	1,0	35 460
2009	643	1 890	1,0	28 970
2008	610	2 000	1,0	24 080
2007	723	1 920	0,8	32 640
2006	752	1 720	0,9	34 540
Genomsnitt 2006–2010	.	1 810	.	31 140

Anm. Vattenhalt 9,0 %.

1) Antal jordbruksföretag som ingår i skördeberäkningarna. Där antalet understiger 20 utelämnas resultaten (..).

2) Areal skördad som grönfoder ingår ej.

14a. Höstrybs. Skörd 2011. Ekologisk odling**14a. Winter turnip rape. Harvest in 2011. Organic farming**

Område	Antal undersökta företag ¹⁾	Hektar-skörd, kg/ha	Medel-fel, procent	Areal, hektar ²⁾	Andel av total grödareal ³⁾	Total skörd, ton	Medel-fel, procent	Ekol/konv hektarskörd, procent
Län								
Stockholms	1	10	90,6
Uppsala	3	30	23,9
Södermanlands	1	30	63,0
Östergötlands	1	10	52,4
Jönköpings	-	-	-	-	-	-	-	-
Kronobergs	1	10	81,4
Kalmar	-	-	-	-	-	-	-	-
Gotlands	-	-	-	-	-	-	-	-
Blekinge	-	-	-	-	-	-	-	-
Skåne	3	50	65,6
Hallands	-	-	-	-	-	-	-	-
Västra Götalands	1	10	95,0
Värmlands	1	10	100,0
Örebro	2	20	100,0
Västmanlands	4	30	80,1
Dalarnas	-	-	-	-	-	-	-	-
Gävleborgs	-	-	-	-	-	-	-	-
Västernorrlands	-	-	-	-	-	-	-	-
Jämtlands	-	-	-	-	-	-	-	-
Västerbottens	-	-	-	-	-	-	-	-
Norrbottnens	-	-	-	-	-	-	-	-
Produktionsområden								
Götalands södra slättbygder	2	40	100,0
Götalands mellanbygder	1	,	,
Götalands norra slättbygder	-	-	-	-	-	-	-	-
Svealands slättbygder	11	130	49,0
Götalands skogsbygder	3	30	94,7
Mellersta Sveriges skogsb	1	0	24,4
Nedre Norrland	-	-	-	-	-	-	-	-
Övre Norrland	-	-	-	-	-	-	-	-
Hela Riket								
2011	18	200	51,9
2010	20	1 490	3,4	230	47,5	300	3,4	..
2009	8	80	27,5
2008	19	230	27,4
2007	20	1 530	1,2	280	24,9	400	1,3	82
2006	26	930	12,0	300	26,8	300	12,0	51
Genomsnitt 2006–2010	220

Anm. Vattenhalt 9,0 %.

1) Antal jordbruksföretag som ingår i skördeberäkningarna. Där antalet understiger 20 utelämnas resultaten (..).

2) Uppgifterna avser arealer med miljöersättning för ekologisk odling. Areal skördad som grönfoder ingår ej. Den redovisas i tabell 34.

3) Total grödareal har redovisats i Statistiskt meddelande JO 16 SM 1201. Areal skördad som grönfoder ingår ej.

14b. Höstrybs. Skörd 2011. Konventionell odling
 14b. Winter turnip rape. Harvest in 2011. Non-organic farming

Område	Antal undersökta företag ¹⁾	Hektar-skörd, kg/ha	Medel-fel, procent	Areal, hektar ²⁾
Län				
Stockholms	-	-	-	-
Uppsala	4	110
Södermanlands	-	20
Östergötlands	-	10
Jönköpings	-	-	-	-
Kronobergs	-	-	-	-
Kalmar	-	10
Gotlands	-	-	-	-
Blekinge	-	-	-	-
Skåne	1	30
Hallands	-	-	-	-
Västra Götalands	-	-	-	-
Värmlands	-	-	-	-
Örebro	-	-	-	-
Västmanlands	-	10
Dalarnas	-	-	-	-
Gävleborgs	1	10
Västernorrlands	-	-	-	-
Jämtlands	-	-	-	-
Västerbottens	-	-	-	-
Norrbottns	1	0
Produktionsområden				
Götalands södra slättbygder	-	-	-	-
Götalands mellanbygder	1	30
Götalands norra slättbygder	-	10
Svealands slättbygder	4	130
Götalands skogsbygder	-	-	-	-
Mellersta Sveriges skogsb	1	10
Nedre Norrland	-	-	-	-
Övre Norrland	1	0
Hela Riket				
2011	7	190
2010	9	260
2009	7	200
2008	26	1 930	6,3	600
2007	28	1 850	7,3	840
2006	24	1 820	4,0	830
Genomsnitt 2006–2010	550

Anm. Vattenhalt 9,0 %.

1) Antal jordbruksföretag som ingår i skördeberäkningarna. Där antalet understiger 20 utelämnas resultaten (..).

2) Areal skördad som grönfoder ingår ej.

15a. Vårrys. Skörd 2011. Ekologisk odling
 15a. Spring turnip rape. Harvest in 2011. Organic farming

Område	Antal undersökta företag ¹⁾	Hektar-skörd, kg/ha	Medel-fel, procent	Areal, hektar ²⁾	Andel av total grödareal ³⁾	Total skörd, ton	Medel-fel, procent	Ekol/konv hektarskörd, procent
Län								
Stockholms	-	-	-	-	-	-	-	-
Uppsala	-	-	-	-	-	-	-	-
Södermanlands	-	10	14,9
Östergötlands	-	-	-	-	-	-	-	-
Jönköpings	-	-	-	-	-	-	-	-
Kronobergs	1	10	27,4
Kalmar	-	-	-	-	-	-	-	-
Gotlands	1	10	19,2
Blekinge	-	-	-	-	-	-	-	-
Skåne	1	30	75,7
Hallands	-	-	-	-	-	-	-	-
Västra Götalands	1	40	14,7
Värmlands	3	20	12,3
Örebro	-	-	-	-	-	-	-	-
Västmanlands	-	-	-	-	-	-	-	-
Dalarnas	4	30	4,9
Gävleborgs	-	-	-	-	-	-	-	-
Västernorrlands	-	-	-	-	-	-	-	-
Jämtlands	-	-	-	-	-	-	-	-
Västerbottens	1	0	13,8
Norrbottnens	-	-	-	-	-	-	-	-
Produktionsområden								
Götalands södra slättbygder	1	10	34,7
Götalands mellanbygder	1	10	19,2
Götalands norra slättbygder	-	10	5,9
Svealands slättbygder	2	20	5,3
Götalands skogsbygder	2	50	26,1
Mellersta Sveriges skogsb	5	40	4,6
Nedre Norrland	-	-	-	-	-	-	-	-
Övre Norrland	1	0	2,1
Hela Riket								
2011	12	150	8,6
2010	11	220	10,0
2009	15	310	14,7
2008	19	320	13,0
2007	29	510	9,1	660	19,9	300	9,1	33
2006	41	300	8,8	940	15,2	300	8,8	22
Genomsnitt 2006–2010	490

Anm. Vattenhalt 9,0 %.

1) Antal jordbruksföretag som ingår i skördeberäkningarna. Där antalet understiger 20 utelämnas resultaten (..).

2) Uppgifterna avser arealer med miljöersättning för ekologisk odling. Areal skördad som grönfoder ingår ej. Den redovisas i tabell 34.

3) Total grödareal har redovisats i Statistiskt meddelande JO 16 SM 1201. Areal skördad som grönfoder ingår ej.

15b. Vårrybs. Skörd 2011. Konventionell odling
 15b. Spring turnip rape. Harvest in 2011. Non-organic farming

Område	Antal undersökta företag ¹⁾	Hektar-skörd, kg/ha	Medel-fel, procent	Areal, hektar ²⁾
Län				
Stockholms	2	40
Uppsala	1	130
Södermanlands	3	40
Östergötlands	2	100
Jönköpings	1	30
Kronobergs	3	20
Kalmar	-	-	-	-
Gotlands	1	60
Blekinge	-	-	-	-
Skåne	1	10
Hallands	-	20
Västra Götalands	4	220
Värmlands	3	130
Örebro	-	-	-	-
Västmanlands	2	60
Dalarnas	18	550
Gävleborgs	8	130
Västernorrlands	-	-	-	-
Jämtlands	-	-	-	-
Västerbottens	2	10
Norrbottnens	4	40
Produktionsområden				
Götalands södra slättbygder	1	30
Götalands mellanbygder	1	60
Götalands norra slättbygder	5	200
Svealands slättbygder	10	320
Götalands skogsbygder	5	140
Mellersta Sveriges skogsb	23	1 670	2,3	750
Nedre Norrland	4	60
Övre Norrland	6	50
Hela Riket				
2011	55	1 430	5,1	1 560
2010	70	1 160	4,4	1 980
2009	63	1 380	3,6	1 830
2008	82	1 500	3,0	2 130
2007	80	1 550	4,8	2 640
2006	164	1 330	3,0	5 230
Genomsnitt 2006–2010	.	1 380	.	2 760

Anm. Vattenhalt 9,0 %.

1) Antal jordbruksföretag som ingår i skördeberäkningarna. Där antalet understiger 20 utelämnas resultaten (..).

2) Areal skördad som grönfoder ingår ej.

16a. Oljelin. Skörd 2011. Ekologisk odling
16a. Oil flax. Harvest in 2011. Organic farming

Område	Antal undersökta företag ¹⁾	Hektar-skörd, kg/ha	Medel-fel, procent	Areal, hektar ²⁾	Andel av total grödareal ³⁾	Total skörd, ton	Medel-fel, procent	Ekol/konv hektarskörd, procent
Län								
Stockholms	-	-	-	-	-	-	-	-
Uppsala	1	10	1,2
Södermanlands	-	-	-	-	-	-	-	-
Östergötlands	1	40	0,6
Jönköpings	1	0	1,2
Kronobergs	-	-	-	-	-	-	-	-
Kalmar	1	10	6,4
Gotlands	1	0	10,2
Blekinge	-	-	-	-	-	-	-	-
Skåne	1	0	0,1
Hallands	-	-	-	-	-	-	-	-
Västra Götalands	-	100	2,6
Värmlands	-	-	-	-	-	-	-	-
Örebro	-	-	-	-	-	-	-	-
Västmanlands	-	-	-	-	-	-	-	-
Dalarnas	-	-	-	-	-	-	-	-
Gävleborgs	-	-	-	-	-	-	-	-
Västernorrlands	-	-	-	-	-	-	-	-
Jämtlands	-	-	-	-	-	-	-	-
Västerbottens	-	-	-	-	-	-	-	-
Norrbottnens	-	-	-	-	-	-	-	-
Produktionsområden								
Götalands södra slättbygder	-	-	-	-	-	-	-	-
Götalands mellanbygder	2	10	5,6
Götalands norra slättbygder	1	90	0,9
Svealands slättbygder	1	10	0,2
Götalands skogsbygder	2	0	0,7
Mellersta Sveriges skogsb	-	50	11,6
Nedre Norrland	-	-	-	-	-	-	-	-
Övre Norrland	-	-	-	-	-	-	-	-
Hela Riket								
2011	6	120	0,8
2010	8	230	1,2
2009	4	110	1,1
2008	12	280	7,9
2007	16	530	12,3
2006	18	440	5,1
Genomsnitt 2006–2010	320

Anm. Vattenhalt 9,0 %.

1) Antal jordbruksföretag som ingår i skördeberäkningarna. Där antalet understiger 20 utelämnas resultaten (..).

2) Uppgifterna avser arealer med miljöersättning för ekologisk odling. Areal skördad som grönfoder ingår ej. Den redovisas i tabell 34.

3) Total grödareal har redovisats i Statistiskt meddelande JO 16 SM 1201. Areal skördad som grönfoder ingår ej.

16b. Oljelin. Skörd 2011. Konventionell odling
16b. Oil flax. Harvest in 2011. Non-organic farming

Område	Antal undersökta företag ¹⁾	Hektar-skörd, kg/ha	Medel-fel, procent	Areal, hektar ²⁾
Län				
Stockholms	7	550
Uppsala	19	810
Södermanlands	30	1 500	2,2	1 210
Östergötlands	121	1 830	1,6	6 640
Jönköpings	1	60
Kronobergs	-	-	-	-
Kalmar	6	140
Gotlands	-	20
Blekinge	-	-	-	-
Skåne	6	340
Hallands	7	150
Västra Götalands	67	1 280	2,4	3 510
Värmlands	-	-	-	-
Örebro	14	470
Västmanlands	10	660
Dalarnas	-	-	-	-
Gävleborgs	2	10
Västernorrlands	-	-	-	-
Jämtlands	-	-	-	-
Västerbottens	-	-	-	-
Norrbottnens	-	-	-	-
Produktionsområden				
Götalands södra slättbygder	11	420
Götalands mellanbygder	6	210
Götalands norra slättbygder	179	1 650	1,7	9 740
Svealands slättbygder	80	1 380	1,6	3 670
Götalands skogsbygder	8	200
Mellersta Sveriges skogsb	6	350
Nedre Norrland	-	-	-	-
Övre Norrland	-	-	-	-
Hela Riket				
2011	290	1 580	1,3	14 580
2010	375	1 270	1,3	18 790
2009	213	1 920	1,1	9 790
2008	79	1 530	2,9	3 240
2007	103	1 680	3,0	3 790
2006	179	1 430	2,0	8 220
Genomsnitt 2006–2010	.	1 570	.	8 770

Anm. Vattenhalt 9,0 %.

1) Antal jordbruksföretag som ingår i skördeberäkningarna. Där antalet understiger 20 utelämnas resultaten (..).

2) Areal skördad som grönfoder ingår ej.

17a. Stråsädesgrödor (exklusive majs) till grönfoder. Hektarskörd, areal och totalskörd 2011. Ekologisk odling

17a. Cereals harvested green (excluding green maize). Yield per hectare, crop area and total production in 2011. Organic farming

Område	Antal undersökta företag ¹⁾	Hektarskörd, kg/ha	Medelfel, procent	Areal, hektar ²⁾	Andel av total grödareal ³⁾	Total skörd, ton	Medelfel, procent	Ekol/konv hektarskörd, procent
Län								
Stockholms	22	7 250	13,1	420	100,0	3 100	19,1	..
Uppsala	23	9 810	8,5	470	42,5	4 600	14,5	..
Södermanlands	25	8 550	11,0	680	87,1	5 800	21,2	..
Östergötlands	36	8 390	4,3	880	47,3	7 400	9,8	..
Jönköpings	32	7 250	9,8	920	39,4	6 700	15,3	..
Kronobergs	21	9 850	5,7	510	37,5	5 100	12,5	137
Kalmar	35	9 710	9,1	700	30,3	6 800	16,3	144
Gotlands	23	6 270	5,3	380	48,2	2 400	13,0	..
Blekinge	11	60	22,1
Skåne	52	10 490	5,9	1 110	35,4	11 700	9,0	109
Hallands	19	530	24,7
Västra Götalands	56	10 710	7,7	3 860	57,0	41 400	13,5	68
Värmlands	37	6 740	7,1	1 120	59,5	7 500	10,3	..
Örebro	26	8 320	14,8	420	31,6	3 500	11,3	..
Västmanlands	13	250	100,0
Dalarnas	27	10 020	12,1	470	36,8	4 700	17,0	..
Gävleborgs	36	8 350	10,3	970	62,0	8 100	15,3	111
Västernorrlands	28	6 490	17,1	670	35,8	4 300	22,2	144
Jämtlands	43	6 450	4,7	910	51,8	5 900	7,7	67
Västerbottens	33	8 140	5,7	870	29,9	7 100	9,3	104
Norrbottens	24	4 760	7,8	350	31,8	1 700	8,7	69
Produktionsområden								
Götalands södra slättbygder	14	320	21,8
Götalands mellanbygder	78	9 590	5,1	1 510	39,6	14 500	7,4	109
Götalands norra slättbygder	51	10 140	9,8	2 520	47,1	25 500	17,0	65
Svealands slättbygder	113	8 520	4,4	2 580	67,4	22 000	7,8	105
Götalands skogsbygder	129	10 570	5,5	3 810	39,1	40 300	10,9	127
Mellersta Sveriges skogsb	70	6 510	10,2	1 860	58,4	12 100	11,2	..
Nedre Norrland	105	7 910	6,3	2 440	46,7	19 300	9,2	116
Övre Norrland	62	7 100	5,5	1 410	32,4	10 000	8,0	93
Hela Riket 2011	622	8 910	2,9	16 390	44,5	146 000	4,7	94

Anm. Torrsubstanshalt 30,0 %.

1) Antal jordbruksföretag som ingår i skördeberäkningarna. Där antalet understiger 20 utelämnas resultaten (..).

2) Uppgifterna avser arealer med miljöersättning för ekologisk odling.

3) Total grödareal har redovisats i Statistiskt meddelande JO 16 SM 1201.

17b. Stråsädesgrödor (exklusive majs) till grönfoder. Hektarskörd, areal och totalskörd 2011. Konventionell odling

17b. Cereals harvested green (excluding green maize). Yield per hectare, crop area and total production in 2011. Non-organic farming

Område	Antal undersökta företag ¹⁾	Hektarskörd, kg/ha	Medelfel, procent	Areal, hektar
Län				
Stockholms	6	140
Uppsala	11	470
Södermanlands	11	650
Östergötlands	13	1 120
Jönköpings	19	1 310
Kronobergs	25	7 210	13,8	1 020
Kalmar	37	6 770	10,0	1 950
Gotlands	10	570
Blekinge	7	260
Skåne	30	9 670	11,0	2 210
Hallands	19	1 520
Västra Götalands	33	15 700	13,8	2 980
Värmlands	18	810
Örebro	2	470
Västmanlands	-	0
Dalarnas	7	650
Gävleborgs	20	7 500	8,9	820
Västernorrlands	28	4 520	10,5	1 140
Jämtlands	32	9 620	8,2	880
Västerbottens	55	7 840	8,3	1 830
Norrbottens	23	6 870	13,5	770
Produktionsområden				
Götalands södra slättbygder	16	1 050
Götalands mellanbygder	57	8 830	8,6	2 960
Götalands norra slättbygder	34	15 580	14,9	2 580
Svealands slättbygder	36	8 130	8,2	1 900
Götalands skogsbygder	85	8 350	10,3	6 070
Mellersta Sveriges skogsb	19	1 220
Nedre Norrland	74	6 820	7,2	2 840
Övre Norrland	85	7 650	6,9	2 790
Hela Riket 2011	406	9 500	4,9	21 560

Anm. Torrsubstanshalt 30,0 %.

1) Antal jordbruksföretag som ingår i skördeberäkningarna. Där antalet understiger 20 utelämnas resultaten (..).

18a. Majs till grönfoder. Hektarskörd, areal och totalskörd 2011. Ekologisk odling

18a. Green maize. Yield per hectare, crop area and total production in 2011. Organic farming

Område	Antal undersökta företag ¹⁾	Hektarskörd, kg/ha	Medelfel, procent	Areal, hektar ²⁾	Andel av total grödareal ³⁾	Total skörd, ton	Medelfel, procent	Ekol/konv hektarskörd, procent
Län								
Stockholms	-	-	-	-	-	-	-	-
Uppsala	-	-	-	-	-	-	-	-
Södermanlands	-	-	-	-	-	-	-	-
Östergötlands	1	0	0,5
Jönköpings	-	-	-	-	-	-	-	-
Kronobergs	-	-	-	-	-	-	-	-
Kalmar	9	120	3,7
Gotlands	6	130	8,1
Blekinge	2	10	2,4
Skåne	2	60	1,4
Hallands	-	0	0,0
Västra Götalands	1	20	1,8
Värmlands	-	-	-	-	-	-	-	-
Örebro	2	50	26,5
Västmanlands	-	-	-	-	-	-	-	-
Dalarnas	-	-	-	-	-	-	-	-
Gävleborgs	-	-	-	-	-	-	-	-
Västernorrlands	-	-	-	-	-	-	-	-
Jämtlands	-	-	-	-	-	-	-	-
Västerbottens	-	-	-	-	-	-	-	-
Norrbottens	-	-	-	-	-	-	-	-
Produktionsområden								
Götalands södra slättbygder	1	10	0,6
Götalands mellanbygder	15	320	4,4
Götalands norra slättbygder	1	30	2,3
Svealands slättbygder	2	50	9,2
Götalands skogsbygder	4	10	0,6
Mellersta Sveriges skogsb	-	-	-	-	-	-	-	-
Nedre Norrland	-	-	-	-	-	-	-	-
Övre Norrland	-	-	-	-	-	-	-	-
Hela Riket 2011	23	27 410	2,7	410	3,0	11 100	4,0	90

Anm. Torrsubstanshalt 30,0 %.

1) Antal jordbruksföretag som ingår i skördeberäkningarna. Där antalet understiger 20 utelämnas resultaten (..).

2) Uppgifterna avser arealer med miljöersättning för ekologisk odling.

3) Total grödareal har redovisats i Statistiskt meddelande JO 16 SM 1201.

18b. Majs till grönfoder. Hektarskörd, areal och totalskörd 2011. Konventionell odling

18b. Green maize. Yield per hectare, crop area and total production in 2011. Non-organic farming

Område	Antal undersökta företag ¹⁾	Hektarskörd, kg/ha	Medelfel, procent	Areal, hektar
Län				
Stockholms	4	50
Uppsala	4	130
Södermanlands	2	90
Östergötlands	11	640
Jönköpings	3	120
Kronobergs	3	50
Kalmar	58	23 740	7,0	3 210
Gotlands	29	41 460	5,5	1 510
Blekinge	14	470
Skåne	51	30 340	7,6	4 040
Hallands	18	1 480
Västra Götalands	15	1 280
Värmlands	2	60
Örebro	2	150
Västmanlands	1	50
Dalarnas	-	0
Gävleborgs	1	0
Västernorrlands	1	0
Jämtlands	-	0
Västerbottens	-	0
Norrbottens	-	0
Produktionsområden				
Götalands södra slättbygder	32	28 210	9,2	2 040
Götalands mellanbygder	110	30 750	5,1	6 940
Götalands norra slättbygder	18	1 150
Svealands slättbygder	15	520
Götalands skogsbygder	41	25 990	7,8	2 530
Mellersta Sveriges skogsb	2	120
Nedre Norrland	1	0
Övre Norrland	-	0
Hela Riket 2011	219	30 580	3,6	13 330

Anm. Torrsubstanshalt 30,0 %.

1) Antal jordbruksföretag som ingår i skördeberäkningarna. Där antalet understiger 20 utelämnas resultaten (..).

19a. Andra grödor än stråsädesgrödor till grönfoder. Hektarskörd, areal och totalskörd 2011. Ekologisk odling

19a. Annual plants harvested green (excluding cereals harvested green). Yield per hectare, crop area and total production in 2011. Organic farming

Område	Antal undersökta företag ¹⁾	Hektarskörd, kg/ha	Medelfel, procent	Areal, hektar ²⁾	Andel av total grödareal ³⁾	Total skörd, ton	Medelfel, procent	Ekol/konv hektarskörd, procent
Län								
Stockholms	3	40	71,6
Uppsala	3	20	11,3
Södermanlands	2	80	36,0
Östergötlands	9	300	53,7
Jönköpings	14	700	29,6
Kronobergs	1	150	17,0
Kalmar	5	220	8,7
Gotlands	2	50	22,3
Blekinge	1	10	10,2
Skåne	2	160	13,7
Hallands	1	100	51,7
Västra Götalands	4	840	34,7
Värmlands	2	20	100,0
Örebro	3	30	68,4
Västmanlands	5	40	67,9
Dalarnas	1	10	25,0
Gävleborgs	2	80	24,5
Västernorrlands	1	40	40,6
Jämtlands	2	70	37,1
Västerbottens	5	80	31,2
Norrbottens	-	0	9,3
Produktionsområden								
Götalands södra slättbygder	1	40	17,2
Götalands mellanbygder	6	180	9,9
Götalands norra slättbygder	7	380	47,7
Svealands slättbygder	16	210	37,3
Götalands skogsbygder	23	8 220	12,7	1 840	24,5	15 100	19,0	147
Mellersta Sveriges skogsb	7	160	63,4
Nedre Norrland	2	150	30,0
Övre Norrland	6	100	28,1
Hela Riket 2011	68	9 210	6,2	3 080	25,7	28 400	15,1	71

Anm. Torrsubstanshalt 30,0 %.

1) Antal jordbruksföretag som ingår i skördeberäkningarna. Där antalet understiger 20 utelämnas resultaten (..).

2) Uppgifterna avser arealer med miljöersättning för ekologisk odling.

3) Total grödareal har redovisats i Statistiskt meddelande JO 16 SM 1201.

19b. Andra grödor än stråsädesgrödor till grönfoder. Hektarskörd, areal och totalskörd 2011. Konventionell odling

19b. Annual plants harvested green (excluding cereals harvested green). Yield per hectare, crop area and total production in 2011. Non-organic farming

Område	Antal undersökta företag ¹⁾	Hektarskörd, kg/ha	Medelfel, procent	Areal, hektar
Län				
Stockholms	5	30
Uppsala	3	70
Södermanlands	2	100
Östergötlands	1	270
Jönköpings	6	1 670
Kronobergs	7	720
Kalmar	6	2 290
Gotlands	1	190
Blekinge	1	90
Skåne	8	1 000
Hallands	3	110
Västra Götalands	6	1 590
Värmlands	-	20
Örebro	2	10
Västmanlands	1	30
Dalarnas	-	40
Gävleborgs	5	250
Västernorrlands	1	60
Jämtlands	3	120
Västerbottens	3	180
Norrbottens	1	30
Produktionsområden				
Götalands södra slättbygder	5	210
Götalands mellanbygder	8	1 610
Götalands norra slättbygder	4	420
Svealands slättbygder	12	240
Götalands skogsbygder	22	5 590	33,2	5 670
Mellersta Sveriges skogsb	1	100
Nedre Norrland	9	360
Övre Norrland	4	260
Hela Riket 2011	65	12 970	26,0	8 890

Anm. Torrsubstanshalt 30,0 %.

1) Antal jordbruksföretag som ingår i skördeberäkningarna. Där antalet understiger 20 utelämnas resultaten (..).

20a. Matpotatis. Skörd 2011. Ekologisk odling**20a. Table potatoes. Harvest in 2011. Organic farming**

Område	Antal undersökta företag ¹⁾	Hektar-skörd red kg/ha ²⁾	Medel-fel, procent	Areal, hektar ³⁾	Andel av total grödareal	Total skörd, ton ²⁾	Medel-fel, procent	Ekol/konv hektarskörd, procent
Län								
Stockholms	1	10	6,9
Uppsala	4	30	11,3
Södermanlands	3	10	12,7
Östergötlands	4	40	1,9
Jönköpings	3	10	4,8
Kronobergs	3	10	8,8
Kalmar	3	30	6,8
Gotlands	12	170	18,3
Blekinge	3	20	12,9
Skåne	23	18 230	2,7	170	2,3	3 100	2,7	59
Hallands	4	20	1,1
Västra Götalands	25	7 600	4,3	140	4,9	1 100	4,3	26
Värmlands	5	20	3,9
Örebro	6	20	2,6
Västmanlands	-	0	3,8
Dalarnas	22	16 540	1,5	100	9,9	1 700	1,5	56
Gävleborgs	21	9 420	5,2	80	30,3	700	5,2	50
Västernorrlands	5	20	12,3
Jämtlands	6	10	10,6
Västerbottens	8	20	4,3
Norrbottens	10	30	5,1
Produktionsområden								
Götalands södra slättbygder	13	80	1,5
Götalands mellanbygder	28	17 580	2,1	290	5,8	5 200	2,1	59
Götalands norra slättbygder	10	120	2,7
Svealands slättbygder	10	60	4,4
Götalands skogsbygder	27	9 470	5,7	110	10,0	1 000	5,7	36
Mellersta Sveriges skogsb	28	14 400	3,1	110	12,9	1 600	3,1	53
Nedre Norrland	37	12 090	3,8	120	12,0	1 400	3,8	50
Övre Norrland	18	50	5,1
Hela Riket								
2011	171	13 770	1,4	940	4,7	12 900	1,4	46
2010	162	13 580	1,4	860	4,3	11 700	1,4	48
2009	162	12 140	1,8	930	4,7	11 200	1,8	41
2008	161	15 970	2,0	890	4,6	14 300	2,0	55
2007	170	13 280	1,3	790	4,3	10 500	1,3	50
2006	166	13 300	2,0	870	4,3	11 500	2,0	50
Genomsnitt 2006–2010	.	13 650	.	870	.	11 800	.	.

1) Antal jordbruksföretag som ingår i skördeberäkningarna. Där antalet understiger 20 utelämnas resultaten (..).

2) Reducerad för små (<35 mm), rötskadade eller grönfärgade knölar.

3) Uppgifterna avser arealer med miljöersättning för ekologisk odling.

20b. Matpotatis. Skörd 2011. Konventionell odling
 20b. Table potatoes. Harvest in 2011. Non-organic farming

Område	Antal undersökta företag ¹⁾	Hektar-skörd red, kg/ha ²⁾	Medel-fel, procent	Areal, hektar
Län				
Stockholms	4	110
Uppsala	14	230
Södermanlands	3	70
Östergötlands	63	36 670	1,0	1 850
Jönköpings	10	200
Kronobergs	8	70
Kalmar	17	470
Gotlands	24	29 930	4,4	740
Blekinge	10	120
Skåne	269	30 980	1,1	7 210
Hallands	73	32 770	2,3	1 990
Västra Götalands	91	28 800	1,6	2 720
Värmlands	28	25 920	4,9	470
Örebro	27	31 840	1,6	560
Västmanlands	1	50
Dalarnas	45	29 710	1,5	910
Gävleborgs	22	19 040	2,0	180
Västernorrlands	18	140
Jämtlands	11	130
Västerbottens	38	19 180	2,7	360
Norrbottnens	30	13 460	1,8	550
Produktionsområden				
Götalands södra slättbygder	204	32 910	1,3	5 430
Götalands mellanbygder	170	29 770	1,2	4 740
Götalands norra slättbygder	132	32 480	0,9	4 120
Svealands slättbygder	63	28 770	1,7	1 270
Götalands skogsbygder	53	26 270	3,9	970
Mellersta Sveriges skogsb	41	27 170	3,2	770
Nedre Norrland	74	24 390	2,6	880
Övre Norrland	69	15 820	1,3	930
Hela Riket				
2011	806	29 790	0,6	19 110
2010	747	28 010	0,7	18 980
2009	836	29 590	0,7	18 780
2008	817	29 140	0,7	18 700
2007	900	26 980	0,7	19 540
2006	948	26 780	0,8	19 350
Genomsnitt 2006–2010	.	28 100	.	19 070

1) Antal jordbruksföretag som ingår i skördeberäkningarna. Där antalet understiger 20 utelämnas resultaten (..).

2) Reducerad för små (<35 mm), rötskadade eller grönfärgade knölar.

21a. Slåttervall. Första skörd 2011. Ekologisk odling

21a. Temporary grasses. First cut in 2011. Organic farming

Område	Antal undersökta företag ¹⁾	Inbärgad 1:a skörd, kg/ha	Medelfel, procent	Areal 1:a skörd, hektar ²⁾	Medelfel, procent	Total inbärgad 1:a skörd, ton	Medelfel, procent
Län							
Stockholms	11
Uppsala	20	2 570	10,7	9 430	5,1	24 200	11,9
Södermanlands	11
Östergötlands	29	2 840	8,3	20 130	3,5	57 200	9,0
Jönköpings	24	3 670	13,0	11 950	5,1	43 800	13,9
Kronobergs	7
Kalmar	11
Gotlands	14
Blekinge	5
Skåne	20	2 820	14,4	9 900	9,9	27 900	17,4
Hallands	17
Västra Götalands	80	3 270	6,2	45 000	3,0	146 900	6,9
Värmlands	31	2 860	12,0	14 850	5,6	42 400	13,3
Örebro	17
Västmanlands	7
Dalarnas	11
Gävleborgs	24	3 140	6,4	10 650	2,8	33 500	7,0
Västernorrlands	14
Jämtlands	17
Västerbottens	12
Norrbottens	9
Produktionsområden							
Götalands södra slättbygder	22	3 430	14,5	2 980	6,0	10 200	15,7
Götalands mellanbygder	29	2 400	10,2	15 430	5,2	37 000	11,5
Götalands norra slättbygder	53	3 160	8,5	32 430	3,1	102 600	9,0
Svealands slättbygder	67	2 780	7,3	39 460	3,6	109 700	8,1
Götalands skogsbygder	92	3 190	5,3	54 410	2,9	173 700	6,1
Mellersta Sveriges skogsb	51	2 650	5,6	26 250	3,5	69 600	6,6
Nedre Norrland	53	3 340	5,9	27 360	2,9	91 300	6,5
Övre Norrland	24	2 570	10,2	10 010	4,3	25 800	11,1
Hela Riket							
2011	391	2 980	2,8	208 330	1,3	620 200	3,1
2010	399	2 990	2,3	202 280	1,3	604 200	2,7
2009	403	2 740	5,5	203 480	1,3	557 300	5,6
2008	391	2 340	4,0	210 580	2,2	493 600	4,5
2007	412	2 760	2,5	222 820	1,6	613 800	2,9
2006	409	2 530	2,4	269 640	1,8	666 100	3,0
Genomsnitt 2006–2010	.	2 670	.	221 760	.	587 000	.

Anm. Vattenhalt 16,5 %.

1) Antal jordbruksföretag som ingår i skördeberäkningarna. Där antalet understiger 20 utelämnas resultaten (..).

2) Uppgifterna avser arealer med miljöersättning för ekologisk odling.

21b. Slåttervall. Första skörd 2011. Konventionell odling
21b. Temporary grasses. First cut in 2011. Non-organic farming

Område	Antal undersökta företag ¹⁾	Hektar-skörd, kg/ha	Medel-fel, procent	Areal, hektar ²⁾
Län				
Stockholms	15
Uppsala	21	2 340	10,9	25 600
Södermanlands	22	3 050	8,9	23 320
Östergötlands	21	3 140	9,4	37 180
Jönköpings	23	2 590	9,9	50 830
Kronobergs	19
Kalmar	25	2 770	7,5	53 640
Gotlands	18
Blekinge	8
Skåne	63	3 780	6,5	71 720
Hallands	35	3 400	8,8	35 960
Västra Götalands	93	3 520	5,6	102 320
Värmlands	27	3 040	7,9	35 360
Örebro	15
Västmanlands	10
Dalarnas	16
Gävleborgs	20	2 840	10,1	30 260
Västernorrlands	20	3 690	9,1	25 730
Jämtlands	8
Västerbottens	30	2 840	12,7	34 450
Norrbottens	16
Produktionsområden				
Götalands södra slättbygder	43	3 790	9,8	37 700
Götalands mellanbygder	63	3 010	6,3	89 250
Götalands norra slättbygder	50	3 840	7,5	58 450
Svealands slättbygder	88	2 750	5,5	107 610
Götalands skogsbygder	139	3 090	4,2	218 530
Mellersta Sveriges skogsb	46	3 190	7,3	63 220
Nedre Norrland	46	3 250	6,7	74 270
Övre Norrland	50	3 080	8,3	59 640
Hela Riket				
2011	525	3 170	2,3	709 290
2010	563	3 560	1,8	683 860
2009	555	3 530	2,2	676 300
2008	523	2 780	3,2	650 740
2007	519	3 450	2,0	602 860
2006	499	3 190	2,0	533 040
Genomsnitt 2006–2010	.	3 300	.	629 360

Anm. Vattenhalt 16,5 %.

1) Antal jordbruksföretag som ingår i skördeberäkningarna. Där antalet understiger 20 utelämnas resultaten (..).

2) Arealen slåttervall har skattats genom att minska slåttervallsarealen som redovisas i Statistiskt meddelande JO 16 SM 1201 med arealen ekologisk slåttervall.

22a. Slåttervall. Återväxt 2011. Ekologisk odling

22a. Temporary grasses. Regrowth in 2011. Organic farming

Område	Inbärgad återväxt, kg/ha ^{1, 2)}	Medelfel, procent	Total inbärgad återväxtskörd, ton ^{1, 2)}	Medelfel, procent
Län				
Stockholms
Uppsala	1 680	19,6	15 800	20,3
Södermanlands
Östergötlands	3 460	11,7	69 600	12,2
Jönköpings	2 210	19,2	26 400	19,9
Kronobergs
Kalmar
Gotlands
Blekinge
Skåne	2 580	27,2	25 600	29,0
Hallands
Västra Götalands	2 480	9,4	111 700	9,9
Värmlands	1 480	22,8	21 900	23,5
Örebro
Västmanlands
Dalarnas
Gävleborgs	1 320	25,7	14 000	25,8
Västernorrlands
Jämtlands
Västerbottens
Norrbottnens
Produktionsområden				
Götalands södra slättbygder	2 520	19,6	7 500	20,5
Götalands mellanbygder	3 220	16,4	49 700	17,2
Götalands norra slättbygder	3 340	8,9	108 200	9,4
Svealands slättbygder	1 890	11,3	74 700	11,9
Götalands skogsbygder	2 060	10,6	112 300	11,0
Mell Sveriges skogsbygder	1 380	16,6	36 300	16,9
Nedre Norrland	960	21,2	26 300	21,4
Övre Norrland	780	26,0	7 800	26,3
Hela riket				
2011	2 010	5,1	419 700	5,2
2010	1 580	5,2	319 100	5,4
2009	1 690	5,5	343 800	5,6
2008	1 890	10,1	397 400	10,3
2007	1 000	6,5	222 600	6,7
2006	1 120	6,7	302 300	7,0
Genomsnitt 2006–2010	1 460	.	317 040	.

Anm. Vattenhalt 16,5 %.

1) Antal jordbruksföretag som ingår i beräkningarna. Där antalet understiger 20 utelämnas resultaten (..).

2) Återväxtskörden per hektar har beräknats utslagen på den totala slåttervallsarealen, dvs. hela arealen och ej enbart den där återväxten tillvaratas.

22b. Slåttervall. Återväxt 2011. Konventionell odling**22b. Temporary grasses. Regrowth per hectare in 2011. Non-organic farming**

Område	Inbärgad återväxt, kg/ha ^{1, 2)}	Medelfel, procent
Län		
Stockholms
Uppsala	1 670	25,2
Södermanlands	2 570	22,9
Östergötlands	2 870	27,1
Jönköpings	2 600	19,1
Kronobergs
Kalmar	3 840	13,6
Gotlands
Blekinge
Skåne	3 080	13,8
Hallands	3 360	14,4
Västra Götalands	2 390	12,2
Värmlands	1 410	27,0
Örebro
Västmanlands
Dalarnas
Gävleborgs
Västernorrlands	600	29,8
Jämtlands
Västerbottens	1 450	20,0
Norrbottnens
Produktionsområden		
Götalands södra slättbygder	3 900	14,4
Götalands mellanbygder	3 310	9,2
Götalands norra slättbygder	3 710	13,8
Svealands slättbygder	1 770	14,3
Götalands skogsbygder	2 160	8,5
Mell Sveriges skogsbygder	920	18,8
Nedre Norrland	910	18,3
Övre Norrland	1 320	14,1
Hela riket		
2011	2 170	4,9
2010	2 310	4,3
2009	2 280	5,0
2008	2 280	5,9
2007	1 930	4,6
2006	1 770	5,0
Genomsnitt 2006–2010	2 110	.

Anm. Vattenhalt 16,5 %.

1) Antal jordbruksföretag som ingår i beräkningarna. Där antalet understiger 20 utelämnas resultaten (..).

2) Återväxtskörden per hektar har beräknats utslagen på den totala slåttervallsarealen, dvs. hela arealen och ej enbart den där återväxten tillvaratas.

23a. Slåttervall. Total inbärgad vallskörd 2011. Ekologisk odling
 23a. Temporary grasses. Total production in 2011. Organic farming

Område	Total inbärgad vallskörd, kg/ha ^{1, 2)}	Medelfel, procent	Ekol/konv hektar-skörd, procent	Total inbärgad vallskörd, ton ¹⁾	Medelfel, procent
Län					
Stockholms
Uppsala	4 250	11,8	106	40 100	12,9
Södermanlands
Östergötlands	6 300	7,6	105	126 800	8,4
Jönköpings	5 880	12,0	113	70 200	13,0
Kronobergs
Kalmar
Gotlands
Blekinge
Skåne	5 410	18,3	79	53 500	20,8
Hallands
Västra Götalands	5 750	5,7	97	258 700	6,4
Värmlands	4 330	14,0	97	64 300	15,1
Örebro
Västmanlands
Dalarnas
Gävleborgs	4 460	9,8	116	47 500	10,2
Västernorrlands
Jämtlands
Västerbottens
Norrbottens
Produktionsområden					
Götalands södra slättbygder	5 960	15,1	78	17 700	16,3
Götalands mellanbygder	5 620	12,5	89	86 700	13,5
Götalands norra slättbygder	6 500	6,4	86	210 800	7,1
Svealands slättbygder	4 670	7,3	103	184 400	8,1
Götalands skogsbygder	5 260	5,2	100	286 000	6,0
Mellersta Sveriges skogsb	4 030	7,2	98	105 900	8,0
Nedre Norrland	4 300	7,1	103	117 600	7,7
Övre Norrland	3 350	7,3	76	33 500	8,5
Hela Riket					
2011	4 990	2,8	94	1 040 000	3,1
2010	4 560	..	78	923 300	..
2009	4 430	..	76	901 100	..
2008	4 230	..	84	890 900	..
2007	3 750	..	70	836 400	..
2006	3 650	..	74	968 300	..
Genomsnitt 2006–2010	4 120	.	.	904 000	.

Anm. Vattenhalt 16,5 %.

1) Antal jordbruksföretag som ingår i skördeberäkningarna. Där antalet understiger 20 utelämnas resultaten (..).

2) Återväxtskörden per hektar har beräknats utslagen på den totala slåttervallsarealen, dvs. hela arealen och ej enbart den där återväxten tillvaratas.

23b. Slåttervall. Total inbärgad vallskörd 2011. Konventionell odling
 23b. Temporary grasses. Total yield per hectare in 2011. Non-organic farming

Område	Total inbärgad vallskörd, kg/ha _{1,2)}	Medelfel, procent
Län		
Stockholms
Uppsala	4 010	13,3
Södermanlands	5 610	11,5
Östergötlands	6 010	16,5
Jönköpings	5 190	13,3
Kronobergs
Kalmar	6 610	10,0
Gotlands
Blekinge
Skåne	6 860	8,6
Hallands	6 760	9,5
Västra Götalands	5 910	6,7
Värmlands	4 460	11,4
Örebro
Västmanlands
Dalarnas
Gävleborgs	3 850	13,9
Västernorrlands	4 290	8,7
Jämtlands
Västerbottens	4 290	12,2
Norrbottnens
Produktionsområden		
Götalands södra slättbygder	7 690	10,3
Götalands mellanbygder	6 310	6,1
Götalands norra slättbygder	7 540	9,1
Svealands slättbygder	4 520	7,3
Götalands skogsbygder	5 250	4,9
Mell Sveriges skogsbygder	4 110	8,3
Nedre Norrland	4 170	6,5
Övre Norrland	4 400	8,2
Hela riket		
2011	5 340	2,8
2010	5 870	..
2009	5 810	..
2008	5 060	..
2007	5 390	..
2006	4 960	..
Genomsnitt 2006–2010	5 420	.

Anm. Vattenhalt 16,5 %.

1) Antal jordbruksföretag som ingår i beräkningarna. Där antalet understiger 20 utelämnas resultaten (..).

2) Återväxtskörden per hektar har beräknats utslagen på den totala slåttervallsarealen, dvs. hela arealen och ej enbart den där återväxten tillvaratas.

24. Slåttervall och betesvall 2011. Ekologisk odling. Arealfördelning, hektar

24. Temporary grasses and grazings in 2011. Organic farming. Distribution of acreage, hectares

Område	Antal undersökta företag ¹⁾	Areal slåtter- och betesvall, hektar	Areal slåttervall, hektar	Medelfel, procent	Areal betesvall, hektar	Medelfel, procent	Areal ej utnyttjad vall, hektar	Medelfel, procent
Län								
Stockholms	13	7 940
Uppsala	21	11 940	9 430	5,1	1 620	29,9	390	95,2
Södermanlands	12	12 760
Östergötlands	32	23 000	20 130	3,5	2 190	25,4	490	98,2
Jönköpings	24	14 140	11 950	5,1	2 190	27,8	-	-
Kronobergs	7	5 860
Kalmar	11	10 180
Gotlands	14	7 770
Blekinge	5	2 040
Skåne	22	12 740	9 900	9,9	1 930	45,9	830	81,2
Hallands	19	6 000
Västra Götalands	87	57 730	45 000	3,0	11 410	11,6	210	77,0
Värmlands	36	21 690	14 850	5,6	6 300	13,7	540	60,4
Örebro	20	9 900	7 300	6,6	2 190	17,3	400	90,6
Västmanlands	10	6 370
Dalarnas	14	10 200
Gävleborgs	25	12 900	10 650	2,8	2 250	13,3	-	-
Västernorrlands	14	9 460
Jämtlands	20	11 170	9 710	3,8	1 400	26,2	60	101,3
Västerbottens	14	6 900
Norrbottens	10	3 070
Produktionsområden								
Götalands s:a slättbygder	25	3 750	2 980	6,0	650	24,4	130	69,6
Götalands mellanbygder	29	19 440	15 430	5,2	3 440	23,0	410	68,2
Götalands n:a slättbygder	58	39 470	32 430	3,1	5 370	16,0	600	95,2
Svealands slättbygder	81	54 200	39 460	3,6	11 650	11,6	2 110	40,3
Götalands skogsbygder	97	68 710	54 410	2,9	13 300	11,2	770	59,3
Mell Sveriges skogsbygd	56	33 400	26 250	3,5	6 510	11,1	630	76,3
Nedre Norrland	57	33 230	27 360	2,9	5 680	13,8	180	54,8
Övre Norrland	27	11 570	10 010	4,3	1 320	33,1	120	90,9
Hela riket 2011	430	263 770	208 330	1,3	47 960	5,4	4 930	25,9

Anm. Arealerna har beräknats genom att i undersökningen för ekologisk vall skatta andelen slåttervall, betesvall respektive ej utnyttjad vall. Dessa andelar har därefter applicerats på den totala slåtter- och betesvallsarealen med miljöersättning för ekologisk odling.

1) Antal jordbruksföretag som ingår i beräkningarna. Där antalet företag i bearbetningen understiger 20 utelämnas resultaten (..).

25. Slåttervall och betesvall 2011. Ekologisk odling. Arealfördelning, procent

25. Temporary grasses and grazings in 2011. Organic farming. Distribution of acreage, per cent

Område	Antal undersökta företag ¹⁾	Andel slåttervall av total vallareal, procent	Andel betesvall av total vallareal, procent	Andel ej utnyttjad vall av total vallareal, procent	Andel av total grödareal, procent ²⁾
Län					
Stockholms	13	22,3
Uppsala	21	79,0	13,6	3,3	24,5
Södermanlands	12	27,5
Östergötlands	32	87,5	9,5	2,1	31,4
Jönköpings	24	84,5	15,5	0,0	21,0
Kronobergs	7	16,0
Kalmar	11	14,6
Gotlands	14	20,4
Blekinge	5	13,4
Skåne	22	77,7	15,1	6,5	11,7
Hallands	19	12,5
Västra Götalands	87	77,9	19,8	0,4	30,8
Värmlands	36	68,5	29,0	2,5	33,1
Örebro	20	73,8	22,1	4,1	27,0
Västmanlands	10	24,3
Dalarnas	14	28,3
Gävleborgs	25	82,6	17,4	0,0	28,1
Västernorrlands	14	23,1
Jämtlands	20	86,9	12,5	0,5	31,6
Västerbottens	14	13,3
Norrbottens	10	11,6
Produktionsområden					
Götalands södra slättbygder	25	79,3	17,3	3,4	7,3
Götalands mellanbygder	29	79,4	17,7	2,1	15,7
Götalands norra slättbygder	58	82,2	13,6	1,5	33,5
Svealands slättbygder	81	72,8	21,5	3,9	26,8
Götalands skogsbygder	97	79,2	19,4	1,1	21,1
Mell Sveriges skogsbygder	56	78,6	19,5	1,9	29,2
Nedre Norrland	57	82,4	17,1	0,5	27,8
Övre Norrland	27	86,5	11,4	1,0	13,7
Hela riket					
2011	430	79,0	18,2	1,9	23,1
2010	435	79,5	19,1	1,4	22,4
2009	455	80,0	18,9	1,1	22,7
2008	468	78,9	19,6	1,5	23,9
2007	475	77,8	20,8	1,4	26,5
2006	472	75,0	23,7	1,3	34,1

1) Antal jordbruksföretag som ingår i beräkningarna. Där antalet företag i bearbetningen understiger 20 utelämnas resultaten (..).

2) Andel ekologisk areal (med miljöersättning för ekologisk odling) av total slåtter- och betesvallsareal. Total grödareal har redovisats i Statistiskt meddelande JO 16 SM 1201.

26. Spannmål. Ekologisk och konventionell odling. Obärgad areal 2011**Hektar och procent av grödarealen**

26. Cereals. Organic and non-organic farming. Area not harvested in 2011

Hectares and per cent of the crop area

Område	Ekologisk			Konventionell		
	Procent	Hektar	Medelfel, procent	Procent	Hektar	Medelfel, procent
Län						
Stockholms	0,3	10	32,0	1,1	300	44,2
Uppsala	1,2	90	19,5	0,3	260	52,0
Södermanlands	1,8	90	30,0	0,9	440	35,1
Östergötlands	0,9	70	10,9	0,6	490	32,7
Jönköpings	2,5	50	30,7	4,6	560	23,0
Kronobergs	7,5	490	38,6
Kalmar	2,3	40	26,2	2,4	720	21,3
Gotlands	4,1	90	13,8	1,6	500	36,4
Blekinge	1,6	0	0,0	0,6	60	40,5
Skåne	1,3	60	16,3	0,5	1 050	20,0
Hallands	6,1	100	14,6	6,4	2 810	24,8
Västra Götalands	3,9	1 010	18,4	3,0	5 170	13,7
Värmlands	14,7	890	12,8	7,9	1 680	20,0
Örebro	1,5	40	18,3	0,3	150	37,5
Västmanlands	0,6	30	15,1	0,3	170	55,7
Dalarnas	0,5	10	45,8	0,4	50	64,5
Gävleborgs	6,1	150	41,8	3,8	460	50,1
Västernorrlands	24,0	220	23,2	11,2	360	22,7
Jämtlands	4,9	70	40,7
Västerbottens	19,7	110	26,2	11,0	920	19,6
Norrbottnens	46,3	1 790	8,9
Produktionsområden						
Götalands södra slättbygder	1,2	30	28,6	1,2	2 130	14,3
Götalands mellanbygder	2,5	130	9,7	0,9	1 050	21,3
Götalands norra slättbygder	2,5	670	19,3	1,1	2 380	17,5
Svealands slättbygder	2,2	570	10,4	0,8	2 000	19,6
Götalands skogsbygder	5,2	560	24,7	7,0	5 610	15,7
Mell Sveriges skogsbygder	7,4	590	19,0	5,4	2 040	18,2
Nedre Norrland	12,4	480	17,8	4,5	700	25,3
Övre Norrland	27,6	290	12,2	23,3	2 870	9,1
Hela riket						
2011	3,9	3 320	7,4	2,1	18 880	6,7
2010	2,6	1,0
2009	1,4	0,6
2008	2,7	0,9
2007	1,3	0,5
2006	3,9	1,4

Anm. Där antalet företag i bearbetningen understiger 20 utelämnas resultaten (..). Från år 2007 inklusive majs.

27. Ärter. Ekologisk och konventionell odling. Obärgad areal 2011**Hektar och procent av grödarealen**

27. Peas. Organic and non-organic farming. Area not harvested in 2011

Hectares and per cent of the crop area

Område	Ekologisk			Konventionell		
	Procent	Hektar	Medelfel, procent	Procent	Hektar	Medelfel, procent
Län						
Stockholms	0,7	10	29,4
Uppsala	4,4	90	39,7
Södermanlands	6,6	50	66,7
Östergötlands	0,0	0	0,0
Jönköpings
Kronobergs	-	-	-
Kalmar	0,1	0	69,8
Gotlands	0,3	0	79,5
Blekinge	-	-	-
Skåne
Hallands
Västra Götalands	21,8	120	37,5	21,0	480	20,0
Värmlands	24,9	90	11,1
Örebro	0,0	0	0,0
Västmanlands	21,1	50	10,3	0,0	0	0,0
Dalarnas
Gävleborgs
Västernorrlands	-	-	-	-	-	-
Jämtlands	-	-	-	-	-	-
Västerbottens	-	-	-	-	-	-
Norrbottnens	-	-	-
Produktionsområden						
Götalands södra slättbygder
Götalands mellanbygder	0,2	0	61,8
Götalands norra slättbygder	10,8	70	35,4	8,5	370	20,1
Svealands slättbygder	16,1	150	7,3	2,5	140	32,6
Götalands skogsbygder
Mell Sveriges skogsbygder	2,6	10	44,1
Nedre Norrland
Övre Norrland	-	-	-
Hela riket						
2011	12,9	310	19,9	6,7	900	15,5
2010	4,9	2,7
2009	5,3	2,3
2008	8,6	5,9
2007	5,2	3,0
2006	2,2	3,5

Anm. Där antalet företag i bearbetningen understiger 20 utelämnas resultaten (..).

28. Åkerbönor. Ekologisk och konventionell odling. Obärgad areal 2011**Hektar och procent av grödarealen**

28. Field beans. Organic and non-organic farming. Area not harvested in 2011

Hectares and per cent of the crop area

Område	Ekologisk			Konventionell		
	Procent	Hektar	Medelfel, procent	Procent	Hektar	Medelfel, procent
Län						
Stockholms
Uppsala	9,2	40	9,9
Södermanlands	0,5	0	18,9
Östergötlands	2,2	40	18,6	2,1	50	52,2
Jönköpings
Kronobergs
Kalmar
Gotlands
Blekinge	-	-	-	-	-	-
Skåne
Hallands
Västra Götalands	1,1	40	31,5	1,0	30	64,7
Värmlands
Örebro
Västmanlands
Dalarnas	-	-	-
Gävleborgs	-	-	-
Västernorrlands
Jämtlands	-	-	-	-	-	-
Västerbottens	-	-	-	-	-	-
Norrbottnens	-	-	-	-	-	-
Produktionsområden						
Götalands södra slättbygder	0,6	10	44,3
Götalands mellanbygder
Götalands norra slättbygder	0,9	40	17,8	1,6	80	43,0
Svealands slättbygder	3,5	60	8,5	0,1	0	18,7
Götalands skogsbygder	3,1	20	51,2
Mell Sveriges skogsbygder
Nedre Norrland
Övre Norrland	-	-	-	-	-	-
Hela riket						
2011	2,0	150	13,1	2,2	190	46,4
2010	2,3	1,3
2009	6,3	2,5
2008	4,0	5,4
2007	2,1	0,0
2006	4,1	2,4

Anm. Där antalet företag i bearbetningen understiger 20 utelämnas resultaten (..).

29. Raps och rybs. Ekologisk och konventionell odling. Obärgad areal 2011 Hektar och procent av grödarealen

29. Rape and turnip rape. Organic and non-organic farming. Area not harvested in 2011

Hectares and per cent of the crop area

Område	Ekologisk			Konventionell		
	Procent	Hektar	Medelfel, procent	Procent	Hektar	Medelfel, procent
Län						
Stockholms	1,8	70	18,1
Uppsala	1,2	110	58,7
Södermanlands	0,7	40	41,5
Östergötlands	0,8	70	24,7
Jönköpings
Kronobergs
Kalmar	1,5	50	45,7
Gotlands	1,7	80	77,1
Blekinge	0,0	0	0,0
Skåne	1,4	10	21,4	0,9	310	31,5
Hallands	5,2	100	39,9
Västra Götalands	1,7	180	28,8
Värmlands	1,3	10	73,8
Örebro	1,0	40	43,7
Västmanlands	0,6	20	18,9
Dalarnas	0,2	0	79,7
Gävleborgs	-	-	-
Västernorrlands	-	-	-
Jämtlands	-	-	-	-	-	-
Västerbottens
Norrbottns	-	-	-
Produktionsområden						
Götalands södra slättbygder	1,1	280	31,5
Götalands mellanbygder	3,2	10	16,7	1,3	220	40,5
Götalands norra slättbygder	28,5	150	38,6	1,2	200	27,4
Svealands slättbygder	8,3	50	14,3	1,1	280	24,9
Götalands skogsbygder	2,0	80	31,4
Mell Sveriges skogsbygder	1,8	40	31,9
Nedre Norrland
Övre Norrland
Hela riket						
2011	9,9	190	33,6	1,2	1 110	14,2
2010	4,6	1,3
2009	8,7	1,2
2008	10,6	1,5
2007	4,7	0,8
2006	8,4	0,7

Anm. Där antalet företag i bearbetningen understiger 20 utelämnas resultaten (..).

30. Oljelin. Ekologisk och konventionell odling. Obärgad areal 2011**Hektar och procent av grödarealen**

30. Oil flax. Organic and non-organic farming. Area not harvested in 2011

Hectares and per cent of the crop area

Område	Ekologisk			Konventionell		
	Procent	Hektar	Medelfel, procent	Procent	Hektar	Medelfel, procent
Län						
Stockholms	-	-	-
Uppsala
Södermanlands	-	-	-	0,2	0	14,7
Östergötlands	0,8	50	73,1
Jönköpings
Kronobergs	-	-	-	-	-	-
Kalmar
Gotlands
Blekinge	-	-	-	-	-	-
Skåne
Hallands	-	-	-
Västra Götalands	1,5	50	68,2
Värmlands	-	-	-	-	-	-
Örebro	-	-	-
Västmanlands	-	-	-
Dalarnas	-	-	-	-	-	-
Gävleborgs	-	-	-
Västernorrlands	-	-	-	-	-	-
Jämtlands	-	-	-	-	-	-
Västerbottens	-	-	-	-	-	-
Norrbottnens	-	-	-	-	-	-
Produktionsområden						
Götalands södra slättbygder	-	-	-
Götalands mellanbygder
Götalands norra slättbygder	1,1	100	50,2
Svealands slättbygder	0,2	10	18,2
Götalands skogsbygder
Mell Sveriges skogsbygder
Nedre Norrland	-	-	-	-	-	-
Övre Norrland	-	-	-	-	-	-
Hela riket						
2011	0,8	110	46,1
2010	0,9
2009	0,5
2008	4,3
2007	3,2
2006	2,6

Anm. Där antalet företag i bearbetningen understiger 20 utelämnas resultaten (..).

31. Matpotatis. Ekologisk och konventionell odling. Obärgad areal 2011**Hektar och procent av grödarealen**

31. Table potatoes. Organic and non-organic farming. Area not harvested in 2011

Hectares and per cent of the crop area

Område	Ekologisk			Konventionell		
	Procent	Hektar	Medelfel, procent	Procent	Hektar	Medelfel, procent
Län						
Stockholms
Uppsala
Södermanlands
Östergötlands	1,3	20	16,7
Jönköpings
Kronobergs
Kalmar
Gotlands	2,6	20	15,2
Blekinge
Skåne	1,7	0	56,3	3,0	220	11,9
Hallands	5,0	100	20,2
Västra Götalands	16,4	20	11,2	5,5	150	11,7
Värmlands	6,9	30	9,4
Örebro	4,1	20	24,6
Västmanlands
Dalarnas	3,4	0	4,9	2,2	20	9,7
Gävleborgs	0,1	0	91,6	2,0	0	25,8
Västernorrlands
Jämtlands
Västerbottens	4,5	20	15,6
Norrbottns	19,5	110	3,3
Produktionsområden						
Götalands södra slättbygder	4,6	250	12,6
Götalands mellanbygder	0,6	0	35,1	1,7	80	10,8
Götalands norra slättbygder	3,3	140	7,7
Svealands slättbygder	4,5	60	11,5
Götalands skogsbygder	4,2	0	50,9	5,5	50	28,0
Mell Sveriges skogsbygder	0,4	0	5,5	4,6	40	15,6
Nedre Norrland	2,7	0	6,2	2,0	20	15,9
Övre Norrland	13,2	120	6,3
Hela riket						
2011	4,0	40	13,1	3,9	750	5,1
2010	3,6	1,7
2009	6,2	1,6
2008	3,2	1,6
2007	4,8	4,8
2006	1,2	1,3

Anm. Där antalet företag i bearbetningen understiger 20 utelämnas resultaten (..).

32. Spannmål. Areal skördad som grönfoder 2011**Hektar och procent av total areal med miljöstöd för ekologisk odling ¹⁾**

32. Cereals. Area harvested as green fodder in 2011

Hectares and per cent of the total crop area with subsidies for organic farming

Område	Höstvete			Vårvete		
	Grönfoderareal			Grönfoderareal		
	Procent	Hektar	Medelfel, procent	Procent	Hektar	Medelfel, procent
Län						
Stockholms	0,0	0	0,0
Uppsala	1,5	30	45,5	2,7	40	12,7
Södermanlands	1,5	20	43,6	0,0	0	0,0
Östergötlands	2,5	80	29,3	0,0	0	0,0
Jönköpings
Kronobergs
Kalmar	13,5	50	18,2
Gotlands	2,9	10	23,6
Blekinge
Skåne	2,6	20	44,1
Hallands	1,8	10	60,3
Västra Götalands	2,2	90	25,7	1,6	60	50,7
Värmlands	0,0	0	0,0
Örebro	5,7	30	18,1
Västmanlands	0,0	0	0,0	2,1	30	51,4
Dalarnas	0,0	0	0,0	0,0	0	0,0
Gävleborgs
Västernorrlands	-	-	-
Jämtlands	-	-	-
Västerbottens	-	-	-
Norrbottens	-	-	-
Produktionsområden						
Götalands södra slättbygder	1,5	10	49,9
Götalands mellanbygder	11,0	100	17,7	14,0	90	18,4
Götalands norra slättbygder	2,6	160	20,4	1,4	60	50,7
Svealands slättbygder	0,8	50	33,0	2,7	130	14,3
Götalands skogsbygder	1,7	20	54,7	3,9	50	22,6
Mell Sveriges skogsbygder	1,6	10	67,7	0,0	0	0,0
Nedre Norrland
Övre Norrland	-	-	-
Hela riket						
2011	2,2	350	12,5	3,0	400	12,0
2010	1,8	260	..	4,6	550	..
2009	1,2	170	..	1,5	140	..
2008	0,6	70	..	2,5	250	..
2007	0,3	40	..	2,6	200	..
2006	0,8	100	..	2,3	160	..

Anm. Där antalet företag i bearbetningen understiger 20 utelämnas resultaten (..).

1) Vid framtagning av föreliggande skördestatistik gällande tröskad skörd har grödarealerna korrigerats ned om skörd av grönfoder förekommit. Skattad areal skördad som grönfoder redovisas i denna tabell.

32 forts. Spannmål. Areal skördad som grönfoder 2011**Hektar och procent av total areal med miljöstöd för ekologisk odling ¹⁾**

32 cont. Cereals. Area harvested as green fodder in 2011

Hectares and per cent of the total crop area with subsidies for organic farming

Område	Råg			Höstkorn		
	Grönfoderareal			Grönfoderareal		
	Procent	Hektar	Medelfel, procent	Procent	Hektar	Medelfel, procent
Län						
Stockholms	-	-	-
Uppsala	-	-	-
Södermanlands	-	-	-
Östergötlands	-	-	-
Jönköpings	-	-	-
Kronobergs	-	-	-
Kalmar
Gotlands
Blekinge	-	-	-
Skåne
Hallands	-	-	-
Västra Götalands	0,0	0	0,0
Värmlands	-	-	-
Örebro	-	-	-
Västmanlands	-	-	-
Dalarnas	-	-	-
Gävleborgs	-	-	-	-	-	-
Västernorrlands	-	-	-	-	-	-
Jämtlands	-	-	-	-	-	-
Västerbottens	-	-	-
Norrbottnens	-	-	-	-	-	-
Produktionsområden						
Götalands södra slättbygder
Götalands mellanbygder
Götalands norra slättbygder	0,0	0	0,0
Svealands slättbygder	2,4	10	16,0	-	-	-
Götalands skogsbygder	-	-	-
Mell Sveriges skogsbygder	-	-	-
Nedre Norrland	-	-	-	-	-	-
Övre Norrland	-	-	-
Hela riket						
2011	1,7	40	11,7
2010	4,7	100
2009	1,4	50	..	11,6	20	..
2008	0,4	10
2007	3,0	60
2006	2,0	60

Anm. Där antalet företag i bearbetningen understiger 20 utelämnas resultaten (..).

1) Vid framtagning av föreliggande skördestatistik gällande tröskad skörd har grödarealerna korrigerats ned om skörd av grönfoder förekommit. Skattad areal skördad som grönfoder redovisas i denna tabell.

32 forts. Spannmål. Areal skördad som grönfoder 2011**Hektar och procent av total areal med miljöstöd för ekologisk odling ¹⁾**

32 cont. Cereals. Area harvested as green fodder in 2011

Hectares and per cent of the total crop area with subsidies for organic farming

Område	Vårkorn			Havre		
	Grönfoderareal			Grönfoderareal		
	Procent	Hektar	Medelfel, procent	Procent	Hektar	Medelfel, procent
Län						
Stockholms	6,1	20	74,8	17,5	130	30,6
Uppsala	2,1	20	81,5	1,3	20	13,9
Södermanlands	0,8	10	16,4	14,5	210	31,3
Östergötlands	1,5	10	22,4	11,3	180	25,1
Jönköpings	5,5	40	41,0	33,7	290	28,3
Kronobergs
Kalmar	16,6	110	26,2	25,6	70	38,0
Gotlands	18,3	150	28,3	17,9	50	24,3
Blekinge
Skåne	8,4	120	25,2	7,9	70	20,9
Hallands	19,8	80	46,6
Västra Götalands	8,6	180	82,1	10,2	1 120	33,1
Värmlands	2,9	30	40,4	5,0	180	31,5
Örebro	5,3	70	14,9
Västmanlands	4,0	20	17,7	2,3	50	50,6
Dalarnas	3,9	30	16,9	7,6	60	85,6
Gävleborgs	6,4	100	44,9	9,6	80	52,1
Västernorrlands	5,5	40	59,6
Jämtlands	17,7	170	20,3
Västerbottens	14,1	80	21,7
Norrbottens	6,2	30	26,6
Produktionsområden						
Götalands södra slättbygder	0,6	0	36,0	4,0	20	47,1
Götalands mellanbygder	15,3	280	18,7	13,9	110	18,2
Götalands norra slättbygder	10,4	190	76,0	7,4	660	34,1
Svealands slättbygder	2,2	80	31,9	5,4	510	18,9
Götalands skogsbygder	9,5	240	17,5	20,4	940	30,5
Mell Sveriges skogsbygder	3,6	60	21,8	17,6	560	26,7
Nedre Norrland	9,1	270	22,0	21,2	210	27,3
Övre Norrland	10,7	110	17,5
Hela riket						
2011	7,5	1 230	13,0	10,8	3 110	13,2
2010	9,7	1 760	..	14,0	3 830	..
2009	8,9	1 510	..	8,4	2 760	..
2008	11,3	1 980	..	8,0	2 650	..
2007	9,5	1 500	..	5,9	1 710	..
2006	8,4	1 390	..	8,2	2 570	..

Anm. Där antalet företag i bearbetningen understiger 20 utelämnas resultaten (..).

1) Vid framtagning av föreliggande skördestatistik gällande tröskad skörd har grödarealerna korrigerats ned om skörd av grönfoder förekommit. Skattad areal skördad som grönfoder redovisas i denna tabell.

32 forts. Spannmål. Areal skördad som grönfoder 2011**Hektar och procent av total areal med miljöstöd för ekologisk odling ¹⁾**

32 cont. Cereals. Area harvested as green fodder in 2011

Hectares and per cent of the total crop area with subsidies for organic farming

Område	Rågvete			Blandsäd		
	Grönfoderareal			Grönfoderareal		
	Procent	Hektar	Medelfel, procent	Procent	Hektar	Medelfel, procent
Län						
Stockholms	48,7	230	13,9
Uppsala	23,1	300	17,4
Södermanlands	61,9	440	7,0
Östergötlands	0,0	0	0	37,7	540	9,7
Jönköpings	55,3	490	10,2
Kronobergs
Kalmar	58,0	330	9,6
Gotlands	25,0	120	14,3
Blekinge
Skåne	0,0	0	0	54,7	780	4,0
Hallands
Västra Götalands	2,4	20	84,6	34,4	2 290	11,0
Värmlands	58,9	890	4,2
Örebro	48,4	300	7,7
Västmanlands
Dalarnas	79,7	360	5,5
Gävleborgs	-	-	-	85,8	750	4,0
Västernorrlands	74,8	510	7,2
Jämtlands	98,1	700	1,6
Västerbottens	-	-	-	94,2	650	1,0
Norrbottns	-	-	-	85,0	260	7,8
Produktionsområden						
Götalands södra slättbygder
Götalands mellanbygder	2,2	10	24,6	48,2	850	4,4
Götalands norra slättbygder	0,0	0	0	25,4	1 330	11,0
Svealands slättbygder	1,3	10	31,3	42,9	1 760	4,0
Götalands skogsbygder	5,8	20	69,4	57,2	2 350	7,7
Mell Sveriges skogsbygder	46,7	1 090	8,2
Nedre Norrland	86,9	1 880	2,5
Övre Norrland	-	-	-	94,7	1 080	0,7
Hela riket						
2011	1,9	50	37,2	49,7	10 590	2,9
2010	5,2	170	..	54,0	12 110	..
2009	5,3	280	..	58,8	12 610	..
2008	3,6	150	..	61,7	10 780	..
2007	2,6	110	..	55,3	10 590	..
2006	10,0	470	..	64,1	11 700	..

Anm. Där antalet företag i bearbetningen understiger 20 utelämnas resultaten (..).

1) Vid framtagning av föreliggande skördestatistik gällande tröskad skörd har grödarealerna korrigerats ned om skörd av grönfoder förekommit. Skattad areal skördad som grönfoder redovisas i denna tabell.

32 forts. Spannmål. Areal skördad som grönfoder 2011**Hektar och procent av total areal med miljöstöd för ekologisk odling ¹⁾**

32 cont. Cereals. Area harvested as green fodder in 2011

Hectares and per cent of the total crop area with subsidies for organic farming

Område	Majs			Spannmål totalt ²⁾		
	Grönfoderareal			Grönfoderareal		
	Procent	Hektar	Medelfel, procent	Procent	Hektar	Medelfel, procent
Län						
Stockholms	-	-	-	14,3	410	16,0
Uppsala	-	-	-	5,2	430	14,7
Södermanlands	-	-	-	12,8	670	13,4
Östergötlands	8,8	820	10,0
Jönköpings	-	-	-	29,1	840	12,9
Kronobergs	-	-	-	43,3	450	12,0
Kalmar	33,4	810	8,4
Gotlands	18,5	490	11,1
Blekinge	18,6	70	0,0
Skåne	19,9	1 110	5,3
Hallands	-	-	-	24,4	530	17,1
Västra Götalands	12,8	3 790	11,9
Värmlands	-	-	-	15,3	1 100	8,5
Örebro	13,5	450	7,8
Västmanlands	-	-	-	3,9	230	15,6
Dalarnas	-	-	-	14,5	450	12,5
Gävleborgs	-	-	-	27,4	950	11,5
Västernorrlands	-	-	-	41,2	660	11,5
Jämtlands	-	-	-	51,8	900	5,5
Västerbottens	-	-	-	59,7	860	5,1
Norrbottns	-	-	-	42,2	350	6,1
Produktionsområden						
Götalands södra slättbygder	9,3	290	18,0
Götalands mellanbygder	25,6	1 790	4,3
Götalands norra slättbygder	8,4	2 430	12,7
Svealands slättbygder	8,9	2 590	5,6
Götalands skogsbygder	25,4	3 640	9,6
Mell Sveriges skogsbygder	-	-	-	18,0	1 720	9,1
Nedre Norrland	-	-	-	38,2	2 410	5,9
Övre Norrland	-	-	-	57,2	1 380	3,9
Hela riket						
2011	94,3	410	2,8	16,1	16 190	3,4
2010	100,0	410	..	19,2	19 210	..
2009	94,6	560	..	17,4	18 110	..
2008	90,5	460	..	16,6	16 530	..
2007	97,6	400	..	16,0	14 630	..
2006	.. ²	.. ²	..	17,5	16 450	..

Anm. Där antalet företag i bearbetningen understiger 20 utelämnas resultaten (..).

1) Vid framtagning av föreliggande skördestatistik gällande tröskad skörd har grödarealerna korrigerats ned om skörd av grönfoder förekommit. Skattad areal skördad som grönfoder redovisas i denna tabell.

2) Från år 2007 inklusive majs.

33. Ärtor och åkerbönor. Areal skördad som grönfoder 2011
Hektar och procent total areal med miljöstöd för ekologisk odling ¹⁾
 33. Peas and field beans. Area harvested as green fodder in 2011
 Hectares and per cent of the total crop area with subsidies for organic farming

Område	Ärtor			Åkerbönor		
	Grönfoderareal			Grönfoderareal		
	Procent	Hektar	Medelfel, procent	Procent	Hektar	Medelfel, procent
Län						
Stockholms
Uppsala	0,0	0	0,0
Södermanlands	0,0	0	0,0
Östergötlands	0,1	0	21,8
Jönköpings
Kronobergs	-	-	-
Kalmar
Gotlands
Blekinge	-	-	-	-	-	-
Skåne
Hallands
Västra Götalands	1,1	10	69,1	2,4	90	92,1
Värmlands	4,3	20	23,6
Örebro
Västmanlands	7,5	20	13,0
Dalarnas
Gävleborgs
Västernorrlands	-	-	-
Jämtlands	-	-	-	-	-	-
Västerbottens	-	-	-	-	-	-
Norrbottnens	-	-	-	-	-	-
Produktionsområden						
Götalands södra slättbygder
Götalands mellanbygder
Götalands norra slättbygder	1,1	10	67,6	0,0	0	22,4
Svealands slättbygder	4,5	40	11,1	0,8	10	15,8
Götalands skogsbygder	10,5	80	85,7
Mell Sveriges skogsbygder	2,1	10	10,7
Nedre Norrland	-	-	-
Övre Norrland	-	-	-	-	-	-
Hela riket						
2011	5,1	130	31,0	1,2	90	79,8
2010	2,0	50	..	2,5	160	..
2009	2,1	60	..	0,6	0	..
2008	3,1	80	..	0,6	20	..
2007	20,4	10	..	0,6	20	..
2006	4,3	180	..	1,0	40	..

Anm. Där antalet företag i bearbetningen understiger 20 utelämnas resultaten (..).

1) Vid framtagning av föreliggande skördestatistik gällande tröskad skörd har grödarealerna korrigerats ned om skörd av grönfoder förekommit. Skattad areal skördad som grönfoder redovisas i denna tabell.

34. Raps/rybs och oljelin. Areal skördad som grönfoder 2011**Hektar och procent total areal med miljöstöd för ekologisk odling ¹⁾**

34. Rape/turnip rape and oil flax. Area harvested as green fodder in 2011

Hectares and per cent of the total crop area with subsidies for organic farming

Område	Raps och rybs			Oljelin		
	Grönfoderareal			Grönfoderareal		
	Procent	Hektar	Medelfel, procent	Procent	Hektar	Medelfel, procent
Län						
Stockholms	-	-	-
Uppsala
Södermanlands	-	-	-
Östergötlands
Jönköpings
Kronobergs	-	-	-
Kalmar
Gotlands
Blekinge	-	-	-
Skåne	0,0	0	0
Hallands	-	-	-
Västra Götalands	-	-	-
Värmlands	-	-	-
Örebro	-	-	-
Västmanlands	-	-	-
Dalarnas	-	-	-
Gävleborgs	-	-	-	-	-	-
Västernorrlands	-	-	-	-	-	-
Jämtlands	-	-	-	-	-	-
Västerbottens	-	-	-
Norrbottnens	-	-	-	-	-	-
Produktionsområden						
Götalands södra slättbygder	-	-	-
Götalands mellanbygder	2,9	10	17,8
Götalands norra slättbygder	0,0	0	0
Svealands slättbygder	0,0	0	0
Götalands skogsbygder
Mell Sveriges skogsbygder	-	-	-
Nedre Norrland	-	-	-	-	-	-
Övre Norrland	-	-	-
Hela riket						
2011	0,5	10	17,2
2010	1,6	40
2009	8,4	170
2008	1,0	30	..	3,1	10	..
2007	1,5	50
2006	5,0	220

Anm. Där antalet företag i bearbetningen understiger 20 utelämnas resultaten (..).

1) Vid framtagning av föreliggande skördestatistik gällande tröskad skörd har grödarealerna korrigerats ned om skörd av grönfoder förekommit. Skattad areal skördad som grönfoder redovisas i denna tabell.

35. Spannmål, trindsäd och oljeväxter 2011. Ekologisk odling. Undersökningens omfattning

Antal uttagna och undersökta företag samt bortfall

35. Cereals, dried pulses and oilseed crops in 2011. Organic farming. The extent of the survey

Number of farms in the sample, number surveyed and non response

Område	Antal uttagna företag	Antal undersökta företag ¹⁾	Bortfall av företag	
			Vägran	Annan orsak
Län				
Stockholms	59	56	3	0
Uppsala	153	149	3	1
Södermanlands	99	95	2	2
Östergötlands	194	182	10	2
Jönköpings	61	57	3	1
Kronobergs	33	29	2	2
Kalmar	69	68	1	0
Gotlands	70	67	1	2
Blekinge	25	25	0	0
Skåne	137	131	6	0
Hallands	50	46	2	2
Västra Götalands	220	207	8	5
Värmlands	134	127	1	6
Örebro	82	78	4	0
Västmanlands	128	125	3	0
Dalarnas	86	84	1	1
Gävleborgs	72	69	1	2
Västernorrlands	53	48	3	2
Jämtlands	55	53	0	2
Västerbottens	53	50	3	0
Norrbottnens	44	42	0	2
Produktionsområden				
Götalands södra slättbygder	72	66	5	1
Götalands mellanbygder	183	177	4	2
Götalands norra slättbygder	304	286	12	6
Svealands slättbygder	567	547	12	8
Götalands skogsbygder	268	251	12	5
Mellersta Sveriges skogsbygder	205	198	5	2
Nedre Norrland	177	167	4	6
Övre Norrland	101	96	3	2
Hela Riket				
2011	1 877	1 788	57	32
2010	1 882	1 777	46	59
2009	1 877	1 798	51	28
2008	1 878	1 799	40	39
2007	1 869	1 806	36	27
2006	1 808	1 735	46	28

1) I antalet undersökta företag ingår antal svarande samt övertäckning.

36. Matpotatis 2011. Ekologisk odling. Undersökningens omfattning**Antal uttagna och undersökta företag samt bortfall**

36. Table potatoes in 2011. Organic farming. The extent of the survey

Number of farms in the sample, number surveyed and non response

Område	Antal uttagna företag	Antal undersökta företag ¹⁾	Bortfall
Län			
Stockholms	1	1	0
Uppsala	5	4	1
Södermanlands	3	3	0
Östergötlands	5	4	1
Jönköpings	3	3	0
Kronobergs	3	3	0
Kalmar	6	4	2
Gotlands	15	14	1
Blekinge	3	3	0
Skåne	25	25	0
Hallands	4	4	0
Västra Götalands	32	29	3
Värmlands	5	5	0
Örebro	7	6	1
Västmanlands	0	0	0
Dalarnas	23	22	1
Gävleborgs	22	22	0
Västernorrlands	5	5	0
Jämtlands	6	6	0
Västerbottens	8	8	0
Norrbottens	11	11	0
Produktionsområden			
Götalands södra slättbygder	13	13	0
Götalands mellanbygder	35	32	3
Götalands norra slättbygder	14	13	1
Svealands slättbygder	11	10	1
Götalands skogsbygder	32	29	3
Mellersta Sveriges skogsbygder	31	29	2
Nedre Norrland	37	37	0
Övre Norrland	19	19	0
Hela Riket			
2011	192	182	10
2010	190	181	9
2009	190	176	14
2008	186	170	16
2007	186	176	10
2006	200	182	18

1) I antalet undersökta företag ingår antal svarande samt övertäckning.

37. Slåttervall och betesvall 2011. Ekologisk odling. Undersökningens omfattning

Antal uttagna och undersökta företag samt bortfall

37. Temporary grasses and grazings in 2011. Organic farming. The extent of the survey

Number of farms in the sample, number surveyed and non response

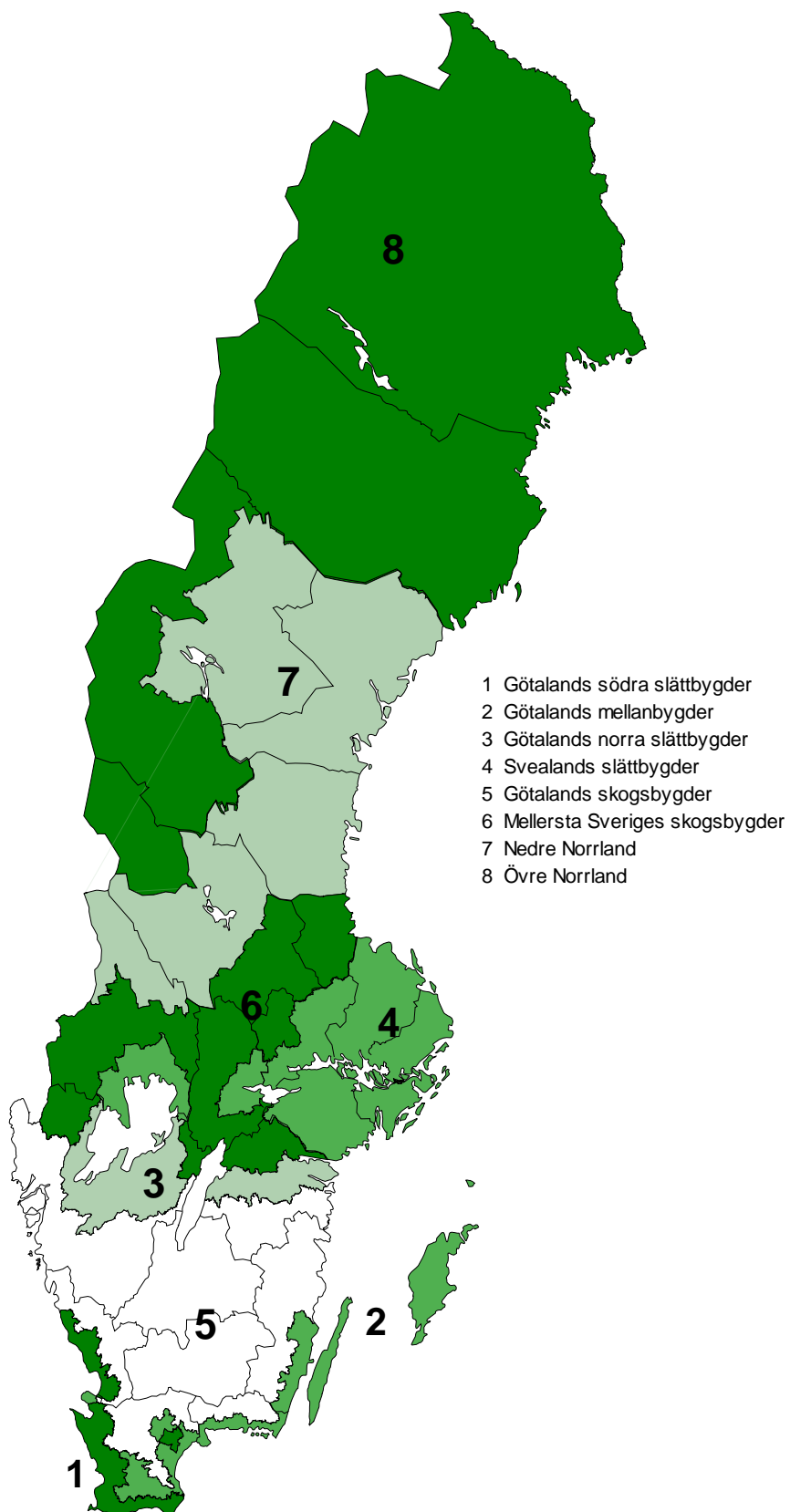
Område	Antal uttagna företag	Antal undersökta företag ¹⁾	Bortfall
Län			
Stockholms	16	13	3
Uppsala	23	22	1
Södermanlands	18	13	4
Östergötlands	37	32	5
Jönköpings	28	26	2
Kronobergs	11	7	4
Kalmar	14	11	3
Gotlands	19	17	2
Blekinge	5	5	0
Skåne	29	24	5
Hallands	23	19	4
Västra Götalands	96	88	8
Värmlands	39	35	2
Örebro	23	20	3
Västmanlands	11	10	1
Dalarnas	14	14	0
Gävleborgs	30	26	4
Västernorrlands	14	14	0
Jämtlands	23	20	3
Västerbottens	16	15	1
Norrbottens	11	10	1
Produktionsområden			
Götalands södra slättbygder	31	26	5
Götalands mellanbygder	38	33	5
Götalands norra slättbygder	69	59	10
Svealands slättbygder	98	84	13
Götalands skogsbygder	112	99	13
Mellersta Sveriges skogsbygder	58	54	2
Nedre Norrland	64	58	6
Övre Norrland	30	28	2
Hela Riket			
2011	500	441	56
2010	499	444	55
2009	500	461	39
2008	526	483	43
2007	527	441	86
2006	521	448	73

1) I antalet undersökta företag ingår antal svarande samt övertäckning.

Kartor

1. Produktionsområden (PO8)

1. Production areas (PO8)



Fakta om statistiken

Sedan 2003 genomförs årligen undersökningar om skörd från arealer med miljöersättning för ekologisk odling. Genom specialbearbetning av underlaget från de ordinarie skördeundersökningarna beräknas även skörd från konventionell odling.

Totalskördarna i tabellerna avser skörd från arealer med miljöersättning för ekologisk odling under 2011. Hur stor del av denna areal som dessutom är omställd och därmed godkänd för produktion av grödor för försäljning med ekologisk märkning, varierar från gröda till gröda.

Detta omfattar statistiken

Definitioner och förklaringar

Den population som statistiken för ekologisk odling ska belysa utgörs av jordbruksföretag med miljöersättning för ekologisk odling under 2011, som detta år ingick i Lantbruksregistret.

Den population, som statistiken för konventionell odling ska belysa, utgörs av jordbruksföretag med konventionell odling under 2011, som detta år ingick i Lantbruksregistret. Statistiken bygger på en specialbearbetning av de ordinarie skördeundersökningarna för 2011. Areal för vilken det inte sökts miljöersättning för ekologisk odling har vid bearbetningen betraktats som konventionell odling.

Med jordbruksföretag avses en inom jordbruk, husdjurskötsel eller trädgårdsodling bedriven verksamhet under en och samma driftsledning.

För riket totalt och uppdelat på län och produktionsområden redovisas i detta Statistiska meddelande följande huvudvariabler:

- Odlad areal (hektar)
- Totalskörd (ton)
- Hektarskörd (kg/ha)
- Hektarskörd (kg/ha), reducerad (endast för matpotatis)
- Totalskörd (ton) och hektarskörd (kg/ha) för återväxt (för slåttervall)
- Andel ekologisk areal av total grödareal
- Kvot mellan ekologisk och konventionell hektarskörd (procent)
- Obärgad areal (hektar och procent)
- Grönfoderareal (hektar och procent)

Utöver detta redovisas uppgifter om urvalsstorlekar m.m.

När hektarskörden beräknas ingår eventuell obärgad areal i skattningen. Stora obärgade arealer sänker därmed den skattade hektarskörden. Hektarskörd för skördad areal redovisas inte.

Uppgifter redovisas för kärnskörd av grödorna höstvetete (inklusive speltvetete/dinkelvetete), vårvete, råg, höstkorn, vårkorn, havre, rågvete, blandsäd och majs till mognad, ärter och åkerbönor till mognad. Uppgifter om fröskörd redovisas för höstraps, vårraps, vårrybs, oljelin. Uppgifter om skörd av grönfoder redovisas för stråsädesgrödor exklusive majs, majs och för andra grödor än stråsädesgrödor skördade som grönfoder. Uppgifter om skörd redovisas även för matpotatis och slåttervall.

Med blandsäd avses stråsädesblandningar och stråsäd/baljväxtblandningar. Med grönfoder avses skörd av hela växten som grovfoder.

Med trindsäd menas baljväxter som odlas för frönas skull till mogen skörd. I grödgruppen trindsäd ingår ärter och åkerbönor för skörd av mogen gröda. Med ärter avses kokärter och foderärter (ej konservärter).

Till matpotatis räknas förutom färskpotatis och höst- och vinterpotatis för direkt konsumtion även potatis för tillverkning av mos, chips, pommes frites m.m. samt foderpotatis och utsädesodlingar av matpotatisorter.

Så görs statistiken

Som urvalsram har Jordbruksverkets administrativa register för miljöersättning för ekologiska produktionsformer, certifierad ekologisk produktion och kretsloppsriktad produktion avseende 2011 använts. Tre olika urval drogs; ett för spannmål, trindsäd och oljeväxter (1 877 företag), ett för matpotatis (192 företag) och slutligen ett för slåttervall (500 företag).

Vid insamling av uppgifter och vid beräkning av resultat har samma metoder använts som vid den ordinarie officiella skördestatistiken. Jordbrukarna har lämnat sina skördeuppgifter på en särskild internetsida eller genom telefonintervjuer utförda av SCB:s intervjuare. Från varje jordbruksföretag samlades information in om total bärgad kvantitet av varje gröda. För spannmål omräknas de uppgivna kvantiteterna till 14,0 % vattenhalt. För trindsäd görs omräkning till 15,0 % vattenhalt och för oljeväxter till 9,0 %. För skörd av grönfoder och slåttervall efterfrågas kvantiteternas torrsubstanshalter. För grönfoder omräknas kvantitetsuppgifterna till 30,0 % torrsubstanshalt och för slåttervall till standardvattenhalten 16,5 % (83,5 % torrsubstanshalt).

Med ledning av varje företags grödarealer framräknades för granskning företagets hektarskörd för varje gröda. Arealuppgifterna är i regel desamma som lantbrukaren redovisat i sin ansökan om miljöersättning tidigare under året. På basis av skattade hektarskördar per redovisningsområde och aktuella grödarealer har totala skördar beräknats.

För beräkning av total skörd för den ekologiska odlingen har grödarealer från Jordbruksverkets administrativa register för miljöersättning för ekologisk odling använts. Vid redovisning av kärnskörd respektive fröskörd för spannmål, trindsäd och oljeväxter har dessa grödarealer minskats med arealer skördade som grönfoder.

För matpotatis framräknas reducerade hektarskördar, som erhålls genom att korrigera den totala hektarskörd för bortsortering och småfallande knölar. Reduceringarna sker med hjälp av standardtal, som baseras på uppgifter från 1987–1998 års ordinarie objektiva skördeuppskattningar där både ekologiska och konventionella odlingar ingick. Samma standardtal har använts både för konventionell och ekologisk odling eftersom det inte finns något underlag för beräkning av standardtal för respektive odlingssystem. För matpotatis görs inte någon korrigering för småfallande knölar när potatisen skördats som färskpotatis. Hela skörden betraktas som säljbar.

För slåttervall har undersökningen begränsats till att endast omfatta slåttervall, dvs. första skörd samt återväxt på slåttervallen. Återväxt som tillvaratagits genom bete eller rena betesvallar ingår inte. Det är alltså inbärgad skörd som skattats. Redovisning sker av hektarskörd och total första skörd, hektarskörd och total skörd av återväxt samt hektarskörd och total skörd för hela den inbärgade vallskörden. Vid flera återväxtskördar är dessa sammanslagna och redovisas som en återväxtskörd. Dessutom redovisas den totala ekologiska vallarealen med uppdelning på slåttervall, betesvall respektive ej utnyttjad vall.

Statistikens tillförlitlighet

I dessa undersökningar kan det förekomma urvalsfel, bortfallsfel, täckningsfel, mätfel och bearbetningsfel. Av dessa fel torde i första hand urvalsfelen, men till

viss del även mätfelet, påverka tillförlitligheten i statistiken. Tillförlitligheten redovisas kvantitativt enbart genom precisionen (relativa medelfelet) i skattningarna, som främst avspeglar urvalsfel och effekten av andra slumpmässiga fel, däremot inte systematiska fel såsom bortfallsfel eller mätfel.

Medelfel

Medelfelet anges i procent av den skattade skörden. Med hjälp av medelfelet kan ett konfidensintervall beräknas. För t.ex. en skattad hektarskörd på 4 500 kg/ha och ett medelfel på 3,0 % (dvs. 135 kg/ha) kan man med 95 % sannolikhet säga att intervallet $4\,500 \pm 2 \times 135$ (dvs. 4 230–4 770 kg/ha) omfattar den verkliga hektarskörd.

För spannmål, trindsäd och oljeväxter kan medelfelet för totalskörd vara större än medelfelet för hektarskörd. Anledningen är en osäkerhet i justeringen av grödans areal för arealer skördade som grönfoder. För slättervallarna kan medelfelet för totalskörd vara större än medelfelet för hektarskörd som en följd av en osäkerhet i uppdelningen av vallarealen då den fördelats på slättervallareal, areal betesvall och ej utnyttjad vallareal.

Bortfall

För undersökningen om spannmål, trindsäd och oljeväxter från ekologiskt odlade arealer blev bortfallet av jordbruksföretag 4,7 % (89 företag), varav vägrare 3,0 % (57 företag). Bortfallet av undersökningensheter för matpotatis var 5,2 % (10 företag). För vallundersökningen var bortfallet 11,2 % (56 företag). Bortfallet bedöms inte leda till några systematiska fel.

Övertäckning och undertäckning

Mellan tidpunkten för urvalsramens upprättande och undersökningstillfället sker förändringar i företagsbeståndet. Nystartade företag utgör undertäckning och företag som upphört eller inte odlar grödan utgör övertäckning. I och med att årets aktuella uppgifter om jordbruksföretagens arealer används som underlag för urvalet blir både övertäckningen och undertäckningen begränsad. För undersökningen om spannmål, trindsäd och oljeväxter för ekologiskt odlade arealer var övertäckningen 1,8 % (34 företag). Övertäckningen var 5,7 % (11 företag) för undersökningen om matpotatis. För vallundersökningen om skörd från ekologiskt odlade arealer var övertäckningen 2,8 % (14 företag). Över- och undertäckningen bedöms påverka resultaten i mycket liten utsträckning.

Vid jordbruksföretag som inte ansöker om miljöersättning för ekologisk odling kan det förekomma odlingar som ligger mycket nära den ekologiska odlingen vad gäller brukningssätt. Dessa arealer ingår i skattningarna för konventionell odling.

Mätning

Många jordbrukare uppger att det är svårt att bedöma skördens storlek för grödor som används som foder på den egna gården. Även för avsalugrödor kan det vara svårt för jordbrukaren att lämna säkra uppgifter i de fall grödan ännu inte sålts vid intervjutillfället. Uppgiftslämnarfel och eventuella intervjuareffekter kan inte kvantifieras.

Bearbetning

I samband med granskningen görs manuella och maskinella kontroller. I vissa fall kan uppgifterna rättas med hjälp av kommentarer som lämnats. I övriga fall tas telefonkontakt med uppgiftslämnarna varvid uppgifterna bekräftas, rättas eller kompletteras. Uppgiftsmaterialet används sedan till de statistiska sammanställningarna. Säkerheten i bearbetningsprocessen bedöms vara god.

Bra att veta

Jämförbarhet

Den redovisade statistiken baseras på den faktiska odlingen. Vid jämförelser av hektarskördar för olika odlingsformer bör man tänka på att även andra aspekter än själva odlingstekniken kan ha inverkat på skillnaden i skördenivå.

I och med att den ekologiskt odlade arealen i större utsträckning är belägen i skogsbygd jämfört med den konventionella odlingen kan en del av skillnaden i skördenivå förklaras av att skogsbygderna i allmänhet visar en lägre skördeavkastning än slättbygderna. En annan faktor som samvarierar med skördenivån är odlingsarealen. För potatis finns en tendens att odlingsarealen vid ekologisk odling är mindre än vid konventionell odling, vilket också bör vägas in då hektarskördarna från de olika odlingsformerna jämförs.

De grödarealer och totalskördar vid ekologisk odling som redovisas för 2003 avser all areal med miljöersättning för ekologisk odling medan motsvarande resultat som redovisas för åren 2004–2007 avser jordbruksföretag med mer än 2,0 hektar åkermark. Arealer av de aktuella undersökningsgrödorna med miljöersättning för ekologisk odling på jordbruksföretag som hade mindre eller lika med 2,0 hektar åkermark uppgick under 2007 till 0,1 % av den totala arealen med miljöersättning för ekologisk odling för dessa grödor, och har därför endast marginell betydelse. De grödarealer och totalskördar vid ekologisk odling som redovisas fr.o.m. 2008 avser all grödareal med miljöersättning för ekologisk odling som ingick i Lantbruksregistret (LBR).

Annan statistik

Slutlig skördestatistik för 2011 från de ordinarie skördeundersökningarna där både den ekologiska och den konventionella odlingen ingår har redovisats i Statistiska meddelanden JO 16 SM 1201.

Slutliga uppgifter om åkerarealens användning 2011 har redovisats i Statistiska meddelanden JO 10 SM 1201.

Omställda arealer och arealer under omställning avseende år 2011 har redovisats i Statistiska meddelanden JO 10 SM 1203; Ekologisk växtodling 2011.

Med skördestatistiken för en lång följd av år som underlag beräknar SCB normskördar. Med normskördar menas den skörd som man kan förvänta sig under normala väderbetingelser. Resultaten redovisas i juni varje år i Statistiskt meddelande, senast JO 15 SM 1201. Redovisning sker för skördeområden, län, produktionsområden och riket. Från och med år 2008 redovisas femårsmedelvärden för skörd per hektar från konventionellt odlade arealer.

Elektronisk publicering

Detta Statistiska meddelande finns kostnadsfritt åtkomligt på Jordbruksverkets webbplats www.jordbruksverket.se under Ta del av statistiken och på SCB:s webbplats www.scb.se under Jord- och skogsbruk, fiske.

Beskrivning av statistiken

Mer information om statistiken och dess kvalitet ges i en särskild [Beskrivning av statistiken](#) som finns tillgänglig på SCB:s och Jordbruksverkets webbplatser.

In English

Summary

This report provides final data for the year 2011 for organic and non-organic farming concerning yield per hectare and total production of cereals, dried pulses, oilseed crops, plants harvested green, table potatoes and temporary grasses. The methods used for the crop products surveys for organic farming are the same as for the ordinary crop products surveys. The results are presented for counties, production areas and for all of Sweden. The production areas are shown in Map 1.

The tables show the number of observations, yield per hectare in kg, total production in metric tons, crop areas, the share of the organic crop area compared to the total crop area, the quota of the yield from organic farming and the yield from non-organic farming. Standard errors are given for yield per hectare and total production.

Cereals, dried pulses and oilseed crops

Total production for the whole country of cereal crops from areas with subsidies for organic farming is estimated at 220 400 tonnes. This is nearly 5 % of the total production of cereals.

The total production of oats from areas with subsidies for organic farming is estimated at 63 500 tonnes or more than 9 % of the total production of oats. Among the cereals, oats is the crop that shows the highest total production from the area with subsidies for organic farming.

Total production of peas and field beans from areas with subsidies for organic farming is estimated at 4 500 tonnes and 23 000 tonnes respectively. For peas this production corresponds with almost 11 % of the total production of peas and for field beans the organic share of the total production is as high as 43 %.

The 2011 harvest of rape and turnip rape from areas with subsidies for organic farming is estimated at about 2 700 tonnes, which is about 1 % of the total production of rape and turnip rape.

Statistics on crop yields for cereals, dried pulses and oilseed crops have been based on an interview survey. The farmers can also use Internet as a tool for data delivery to Statistics Sweden.

The sample of the 2011 survey for organic farming consists of 1 877 farmers out of about 4 700. The survey was carried out in October and November. Information was requested for total farm production in tonnes of the crops and their average moisture content. Yields per hectare at the farm level are calculated by dividing the production by the crop area of the farm. Unharvested crop areas are included and will lower the yield per hectare. Crop area statistics has been calculated from data on areas with subsidies for organic farming. Crop areas cut as green fodder have been excluded when it comes to areas for the production of grain. Unharvested areas and areas cut as green fodder are presented in separate tables.

Potatoes

The total production for table potatoes from areas with subsidies for organic farming is estimated at 12 900 tons. This is just over 2 % of the total production of table potatoes. The organic potato yield per hectare is 46 % of the yield compared with non-organic farms.

The results are based on a survey with a sample of 192 holdings with table potatoes registered for organic farming subsidies.

The tables show the number of observations, the reduced yields per hectare in kg and total production in metric tons. Standard errors are also presented. Unharvested areas are shown in a separate table. As for reduced yields, the yield per hectare is reduced for small, blighted and green potatoes. These reductions are made with standard values. Adjustments in the reduced yields have also been made for unharvested areas, which have lowered the yield per hectare.

Temporary grasses

The total production of temporary grasses from areas with subsidies for organic farming is estimated at 1 040 000 tons, at 16.5 % moisture content. This is just over 22 % of the total production. The yield per hectare is 94 % for the organic farming compared to the non-organic farming. The results are based on a survey with a sample size of 500 holdings.

The survey covers only temporary grasses harvested as hay, hay-silage or silage, and includes regrowth. It does not cover temporary grazings or regrowth from temporary grasses that is grazed.

List of tables

Explanation of symbols	19
1a. Winter wheat. Harvest in 2011. Organic farming	20
1b. Winter wheat. Harvest in 2011. Non-organic farming	21
2a. Spring wheat. Harvest in 2011. Organic farming	22
2b. Spring wheat. Harvest in 2011. Non-organic farming	23
3a. Winter rye. Harvest in 2011. Organic farming	24
3b. Winter rye. Harvest in 2011. Non-organic farming	25
4a. Winter barley. Harvest in 2011. Organic farming	26
4b. Winter barley. Harvest in 2011. Non-organic farming	27
5a. Spring barley. Harvest in 2011. Organic farming	28
5b. Spring barley. Harvest in 2011. Non-organic farming	29
6a. Oats. Harvest in 2011. Organic farming	30
6b. Oats. Harvest in 2011. Non-organic farming	31
7a. Triticale. Harvest in 2011. Organic farming	32
7b. Triticale. Harvest in 2011. Non-organic farming	33
8a. Mixed grain. Harvest in 2011. Organic farming	34
8b. Mixed grain. Harvest in 2011. Non-organic farming	35
9a. Grain maize. Harvest in 2011. Organic farming	36
9b. Grain maize. Harvest in 2011. Non-organic farming	37
10a. Peas. Harvest in 2011. Organic farming	38
10b. Peas. Harvest in 2011. Non-organic farming	39
11a. Field beans. Harvest in 2011. Organic farming	40
11b. Field beans. Harvest in 2011. Non-organic farming	41
12a. Winter rape. Harvest in 2011. Organic farming	42
12b. Winter rape. Harvest in 2011. Non-organic farming	43
13a. Spring rape. Harvest in 2011. Organic farming	44
13b. Spring rape. Harvest in 2011. Non-organic farming	45
14a. Winter turnip rape. Harvest in 2011. Organic farming	46
14b. Winter turnip rape. Harvest in 2011. Non-organic farming	47
15a. Spring turnip rape. Harvest in 2011. Organic farming	48
15b. Spring turnip rape. Harvest in 2011. Non-organic farming	49

16a. Oil flax. Harvest in 2011. Organic farming	50
16b. Oil flax. Harvest in 2011. Non-organic farming	51
17a. Cereals harvested green (excluding green maize). Yield per hectare, crop area and total production in 2011. Organic farming	52
17b. Cereals harvested green (excluding green maize). Yield per hectare, crop area and total production in 2011. Non-organic farming	53
18a. Green maize. Yield per hectare, crop area and total production in 2011. Organic farming	54
18b. Green maize. Yield per hectare, crop area and total production in 2011. Non-organic farming	55
19a. Annual plants harvested green (excluding cereals harvested green). Yield per hectare, crop area and total production in 2011. Organic farming	56
19b. Annual plants harvested green (excluding cereals harvested green). Yield per hectare, crop area and total production in 2011. Non-organic farming	57
20a. Table potatoes. Harvest in 2011. Organic farming	58
20b. Table potatoes. Harvest in 2011. Non-organic farming	59
21a. Temporary grasses. First cut in 2011. Organic farming	60
21b. Temporary grasses. First cut in 2011. Non-organic farming	61
22a. Temporary grasses. Regrowth in 2011. Organic farming	62
22b. Temporary grasses. Regrowth per hectare in 2011. Non-organic farming	63
23a. Temporary grasses. Total production in 2011. Organic farming	64
23b. Temporary grasses. Total yield per hectare in 2011. Non-organic farming	65
24. Temporary grasses and grazings in 2011. Organic farming. Distribution of acreage, hectares	66
25. Temporary grasses and grazings in 2011. Organic farming. Distribution of acreage, per cent	67
26. Cereals. Organic and non-organic farming. Area not harvested in 2011	68
27. Peas. Organic and non-organic farming. Area not harvested in 2011	69
28. Field beans. Organic and non-organic farming. Area not harvested in 2011	70
29. Rape and turnip rape. Organic and non-organic farming. Area not harvested in 2011	71
30. Oil flax. Organic and non-organic farming. Area not harvested in 2011	72
31. Table potatoes. Organic and non-organic farming. Area not harvested in 2011	73
32. Cereals. Area harvested as green fodder in 2011	74
33. Peas and field beans. Area harvested as green fodder in 2011	79
34. Rape/turnip rape and oil flax. Area harvested as green fodder in 2011	80
35. Cereals, dried pulses and oilseed crops in 2011. Organic farming. The extent of the survey	81
36. Table potatoes in 2011. Organic farming. The extent of the survey	82
37. Temporary grasses and grazings in 2011. Organic farming. The extent of the survey	83

List of terms

Antal företag	Number of holdings
Areal	Area
Betesvall	Temporary grazings
Blandsäd	Mixed grain
Ekologisk	Organic
Första skörd	First cut
Genomsnitt	Average
Grönfoder	Green fodder
Havre	Oats
Hektarskörd	Yield per hectare
Hela riket	The whole country
Höstkorn	Winter barley
Höstraps	Winter rape
Höstrybs	Winter turnip rape
Höstråg	Winter rye
Höstvete	Winter wheat
Konventionell	Conventional, non-organic
Län	County
Majs	Grain maize
Majs till grönfoder	Green maize
Matpotatis	Table potatoes
Medelfel	Standard error
Medelvärde	Mean value
Miljöstöd	Environmental subsidies
Obärgad areal	Area not harvested
Oljelin	Oil flax
Oljeväxter	Oilseed crops
Ordinarie	Ordinary
Potatis för stärkelse	Potatoes for processing of starch
Produktionsområde	Production area
Rågvete	Triticale
Rötskadade	Blighted tubers
Slåttervall	Temporary grasses
Småfallande	Small tubers
Spannmål	Cereals
Standardtal	Standard value
Stråsädesgrödor till grönfoder	Cereals harvested green
Total skörd	Total production
Våraps	Spring rape
Vårrys	Spring turnip rape
Vårvete	Spring wheat
Åkerbönor	Field beans
Återväxt	Regrowth
Ärter	Peas